

(ร่าง)
กรอบอัตรากำลังลูกจ้างชั่วคราว
ตำแหน่งประเภทวิชาการ ตำแหน่งประเภททั่วไป
วิชาชีพเฉพาะหรือเชี่ยวชาญเฉพาะ

ประจำปีงบประมาณ พ.ศ. ๒๕๖๓

คณะมนุษยศาสตร์และสังคมศาสตร์
เสนอต่อสภามหาวิทยาลัยราชภัฏนครสวรรค์
ในคราวประชุมครั้งที่... / ๒๕๖๒ วันที่ ... เดือน พ.ศ. ๒๕๖๒

คำนำ

ปัจจุบันคณะมนุษยศาสตร์และสังคมศาสตร์โครงสร้างของการแบ่งส่วนราชการ คณบดี คณะกรรมการประจำคณะ คณะกรรมการบริหารและจัดทำแผนยุทธศาสตร์ ทำหน้าที่กำหนดทิศทางการพัฒนา การบริหารให้ เป็นไปตามปรัชญา วิสัยทัศน์ และพันธกิจแล้ว ยังประกอบด้วย สำนักงานคณบดี สาขาวิชาจำนวน ๑๒ สาขาวิชา และศูนย์ภาษา ยังมีหลักสูตรที่ต้องกำกับดูแล จำนวน ๑๐ หลักสูตร จำนวนนักศึกษา ๒,๔๘๓ คน แต่อาจารย์ มีจำนวน ๑๑๑ ท่าน คิดเฉลี่ยรายหัว เท่ากับ ๑ : ๒๒.๓๗ ซึ่งต่ำกว่าเกณฑ์มาตรฐาน แต่ในบางสาขาวิชามีการสอนเกินเกณฑ์ที่มหาวิทยาลัยกำหนด เช่น สาขาวิชาภาษาไทย ภาษาต่างประเทศ รัฐศาสตร์ และนิติศาสตร์

เพื่อให้การดำเนินการเกี่ยวกับการจัดจ้างลูกจ้างชั่วคราวเป็นไปอย่างต่อเนื่อง ปริมาณงานกับปริมาณคน สมดุลกัน เพื่อให้เกิดประสิทธิภาพตามเกณฑ์มาตรฐานและได้บุคลากรที่มีคุณสมบัติตรงกับคุณวุฒิ และความ ต้องการของหน่วยงาน คณะมนุษยศาสตร์และสังคมศาสตร์จึงจัดทำแผนกรอบอัตรากำลังลูกจ้างชั่วคราว ประจำปีงบประมาณ ๒๕๖๓ โดยกำหนดให้เป็นไปตามระเบียบของมหาวิทยาลัยราชภัฏนครสวรรค์ ว่าด้วยการจัดจ้าง ลูกจ้างชั่วคราว พ.ศ. ๒๕๕๗

คณะมนุษยศาสตร์และสังคมศาสตร์

มิถุนายน ๒๕๖๒

สารบัญ

บทสรุปสำหรับผู้บริหาร	๑
วัตถุประสงค์	๒
ข้อมูลทั่วไป	๒
๑. จำนวนนักศึกษา	๒
๒. แผนรับนักศึกษา	๓
๓. จำนวนบุคลากรสายวิชาการและสายสนับสนุน	๔
ความจำเป็นที่ต้องจัดจ้างลูกจ้างชั่วคราว	๙
ข้อมูลพื้นฐานของหน่วยงาน	๙
ประวัติความเป็นมาและพัฒนาการ	๙
ที่ตั้ง	๑๐
ปรัชญา	๑๐
วิสัยทัศน์	๑๐
พันธกิจ	๑๐
ประเด็นยุทธศาสตร์และกลยุทธ์	๑๑
ค่านิยมหลัก	๑๒
เอกลักษณ์	๑๒
อัตลักษณ์	๑๓
โครงสร้างการบริหารงานภายในคณะมนุษยศาสตร์และสังคมศาสตร์	๑๔
จำนวนบุคลากร	๑๖
บทนำ	๑๖
หลักการและเหตุผลในการขอจัดจ้างลูกจ้างชั่วคราว	๑๖
วัตถุประสงค์	๑๖
ข้อมูลประกอบการวางแผนอัตรากำลังลูกจ้างชั่วคราวของปีงบประมาณ พ.ศ. ๒๕๖๒	๑๖
จำนวนนักศึกษาเต็มเวลา	๑๘
สายสนับสนุน	๑๘
ข้อมูลด้านจำนวนอาจารย์ที่มีอยู่ ที่พึงมี และที่ต้องการเพิ่ม	๑๙
รายละเอียดการจัดจ้างลูกจ้างชั่วคราว ประเภทวิชาการ (กรณีอัตราใหม่ที่จะขอเพิ่ม)	๒๑
รายละเอียดการจัดจ้างลูกจ้างชั่วคราว ประเภทวิชาการ (กรณีอัตราเดิมที่จะขอจ้างต่อ)	๒๒
รายละเอียดการจัดจ้างลูกจ้างชั่วคราว ประเภทวิชาการ ผู้ที่มีอายุครบ ๖๐ ปีบริบูรณ์	๒๘

บทสรุปสำหรับผู้บริหาร

ปัจจุบันคณะมนุษยศาสตร์และสังคมศาสตร์ แบ่งโครงสร้างของการแบ่งส่วนราชการ คณบดี คณะกรรมการประจำคณะ คณะกรรมการบริหารและจัดทำแผนยุทธศาสตร์ ทำหน้าที่กำหนดทิศทางการพัฒนา การบริหารให้เป็นไปตามปรัชญา วิสัยทัศน์ และพันธกิจแล้ว ยังประกอบด้วย สำนักงานคณบดี สาขาวิชา จำนวน ๑๒ สาขาวิชา และศูนย์ภาษา ยังมีหลักสูตรที่ต้องกำกับดูแล จำนวน ๑๐ หลักสูตร จำนวน นักศึกษา ๒,๔๘๓ คน แต่อาจารย์มี จำนวน ๑๑๑ คน แบ่งเป็น ประเภทประจำ จำนวน ๙๑ คน และประเภทชั่วคราว จำนวน ๒๐ ท่าน บุคลากรสายสนับสนุน จำนวน ๑๔ คน แบ่งเป็นสำนักงานคณบดี จำนวน ๙ คน ประเภทประจำ จำนวน ๙ คน คิดเฉลี่ยรายหัวเท่ากับ ๒๒.๓๗ คน ซึ่งต่ำกว่าเกณฑ์มาตรฐาน แต่ในบางสาขาวิชามีภาระการสอนเกินเกณฑ์ที่มหาวิทยาลัยกำหนด เช่น ภาษาอังกฤษและรัฐศาสตร์

เพื่อให้การดำเนินการเกี่ยวกับการจัดจ้างลูกจ้างชั่วคราวเป็นไปอย่างต่อเนื่อง ปริมาณงานกับปริมาณคนสมดุลกัน เพื่อให้เกิดประสิทธิภาพตามเกณฑ์มาตรฐาน และได้บุคลากรที่มีคุณสมบัติตรงกับคุณวุฒิ และความต้องการของหน่วยงานคณะมนุษยศาสตร์และสังคมศาสตร์ จึงจัดทำแผนกรอบอัตรากำลังลูกจ้างชั่วคราว ประจำปีงบประมาณ ๒๕๖๓ โดยกำหนดให้เป็นไปตามระเบียบของมหาวิทยาลัยราชภัฏนครสวรรค์ ว่าด้วยการจัดจ้างลูกจ้างชั่วคราว พ.ศ. ๒๕๕๗ และในปีงบประมาณ ๒๕๖๓ คณะมนุษยศาสตร์และสังคมศาสตร์ ขออัตรารับใหม่จำนวน ๒ อัตราร ใน ๑ สาขาวิชา และขอต่อสัญญาจำนวน ๑๕ อัตราร ใน ๖ สาขาวิชา

วัตถุประสงค์

๑. เพื่อให้การจัดการเรียนการสอนมีประสิทธิภาพและประสิทธิผลสูงสุด
๒. ได้บุคลากรที่มีคุณสมบัติตรงกับคุณวุฒิ และความต้องการของหน่วยงาน

ข้อมูลทั่วไป**๑.จำนวนนักศึกษาปัจจุบัน**

ข้อมูลนักศึกษาจำแนกตามคณะ/ภาควิชา/โปรแกรมวิชา มหาวิทยาลัยราชภัฏนครสวรรค์ คณะมนุษยศาสตร์และสังคมศาสตร์สำรวจ ณ วันที่ ๑๕ เดือน พฤษภาคม พ.ศ. ๒๕๖๒ แสดงในตารางที่ ๑

ตารางที่ ๑ ข้อมูลนักศึกษาจำแนกตามคณะ/ภาควิชา/โปรแกรมวิชา

สาขาวิชา/โปรแกรมวิชา	จำนวนนักศึกษาจำแนกตามปีการศึกษา			
	๒๕๕๘	๒๕๕๙	๒๕๖๐	๒๕๖๑
๑.โปรแกรมวิชา/สาขาวิชาภาษาไทย	๒๙๒	๓๑๘	๓๐๙	๒๘๒
๒.โปรแกรมวิชา/สาขาวิชาภาษาต่างประเทศ	๕๓๓	๖๐๔	๖๒๕	๓๕๖
๓.โปรแกรมวิชา/สาขาวิชาบรรณารักษ์	-	-	-	-
๔.โปรแกรมวิชา/สาขาวิชาศิลปะ	๒๗	๔๙	๖๙	๕๓
๕.โปรแกรมวิชา/สาขาวิชาปรัชญาและศาสนา	-	-	-	-
๖.โปรแกรมวิชา/สาขาวิชาสังคมวิทยา	๓๓๗	๓๖๗	๓๔๐	๒๖๖
๗.โปรแกรมวิชา/สาขาวิชาประวัติศาสตร์	๘๓	๑๐๕	๑๒๑	๗๐
๘.โปรแกรมวิชา/สาขาวิชาภูมิศาสตร์	๗๘	๗๕	๖๒	๕๘
๙.โปรแกรมวิชา/สาขาวิชานาฏศิลป์	-	-	-	-
๑๐.โปรแกรมวิชา/สาขาวิชาดนตรี	๑๐๓	๙๘	๑๐๙	๗๒
๑๑.โปรแกรมวิชา/สาขาวิชารัฐศาสตร์	๑,๗๕๔	๑,๕๓๘	๑,๓๒๐	๑,๐๗๑
๑๒.โปรแกรมวิชา/สาขาวิชานิติศาสตร์	๕๕๓	๕๑๖	๔๔๙	๒๕๕
รวม	๓,๗๖๐	๓,๖๗๐	๓,๔๐๔	๒,๔๘๓

หมายเหตุ : ระบุจำนวนนักศึกษาย้อนหลัง ๓ ปี จนถึงปัจจุบัน

๒. แผนรับนักศึกษา

คณะมนุษยศาสตร์และสังคมศาสตร์ ได้สอบถามแผนการรับนักศึกษาของสาขาวิชาหรือหลักสูตรต่างๆ และได้รวบรวมเป็นแผนการรับนักศึกษาของคณะฯ ตั้งแต่ปีการศึกษา ๒๕๖๑ - ๒๕๖๔ ดังแสดงในตารางที่ ๒

ตารางที่ ๒ แผนรับนักศึกษาคณะมนุษยศาสตร์และสังคมศาสตร์ พ.ศ. ๒๕๖๑ - ๒๕๖๔

หน่วยงาน	จำนวนนักศึกษา ในปีการศึกษา ๒๕๖๑	แผนการรับนักศึกษาปีการศึกษา				
		พ.ศ. ๒๕๖๑	พ.ศ. ๒๕๖๒	พ.ศ. ๒๕๖๓	พ.ศ. ๒๕๖๔	
คณะมนุษยศาสตร์และสังคมศาสตร์						
๑	สาขาวิชาภาษาไทย	๑๐๐	๘๐	๘๐	๑๒๐	๑๒๐
๒	สาขาวิชาภาษาต่างประเทศ	๙๕	๑๒๐	๑๒๐	๑๖๐	๑๖๐
๓	สาขาวิชาศิลปะ	๑๔	๔๐	๔๐	๘๐	๑๒๐
๔	สาขาวิชาบรรณารักษ์	-	-	๔๐	๔๐	๔๐
๕	สาขาปรัชญาและศาสนา	-	-	๔๐	๔๐	๔๐
๖	สาขาวิชาสังคมวิทยา	๖๑	๘๐	๘๐	๑๒๐	๑๒๐
๗	สาขาวิชาประวัติศาสตร์	๑๕	๔๐	๔๐	๔๐	๘๐
๘	สาขาวิชาภูมิศาสตร์	-	๔๐	๔๐	๔๐	๘๐
๙	สาขาวิชานาฏศิลป์	-	-	๔๐	๔๐	๘๐
๑๐	สาขาวิชาดนตรี	๑๘	๔๐	๔๐	๘๐	๘๐
๑๑	สาขาวิชารัฐศาสตร์	๑๘๖	๓๒๐	๓๒๐	๓๖๐	๔๐๐
๑๒	สาขาวิชานิติศาสตร์	๘๙	๘๐	๘๐	๑๒๐	๑๒๐
รวม		๕๗๘	๘๔๐	๙๖๐	๑,๒๔๐	๑,๔๔๐

๓. จำนวนบุคลากรสายวิชาการและสายสนับสนุน

ข้อมูลจำนวนบุคลากรสายวิชาการและสายสนับสนุนแสดงในตารางที่ ๓

ตารางที่ ๓ จำนวนบุคลากรสายวิชาการและสายสนับสนุน

หน่วยงาน (ภายใน)	อาจารย์ที่มีอยู่		สายสนับสนุนที่มีอยู่	
	ประจำ คน	ชั่วคราว คน	ประจำ คน	ชั่วคราว คน
สาขาวิชาภาษาไทย				
๑. ผศ.ดร.ชนิกา พรหมมาศ	/			
๒. นางสาวนวพร คำเมือง	/			
๓. นายณัฐวุฒิ เชื้อขวด	/			
๔. นางสาวสุกัญญา คงสุน	/			
๕. นางสาวชัชชนีย์ วินิจชัยนันท์	/			
๖. นายชูชาติ คุ่มขำ	/			
๗. ผศ.อนัญญา วารีสอาด	/			
๘. นายอาทิตย์ ตรุณัยธร	/			
๙. นางสาวปัทมา คำประสิทธิ์	/			
๑๐. นางสาวเจนจิรา บวบมี	/			
๑๑. นางสาวรัตนา สังข์โชติ		/		
๑๒. นางสาวกาญจนา กลิ่นอำพร		/		
๑๓. นางสาวเมธินี แจ่มรุจี		/		
รวม	๑๐	๓	-	-
สาขาวิชาภาษาต่างประเทศ				
๑. นางวรารักษ์ พูนวิวัฒน์	/			
๒. ผศ.ศุภาวีร์ เลิศผาติวงศ์	/			
๓. ผศ.ดร.ดาเรศ นฤมล	/			
๔. ดร.ประสพ ยลสิริธัม	/			
๕. นางสาวสวลีย์ บุตรประดิษฐ์	/			
๖. ดร.ประจักษ์ รอดอาวุธ	/			
๗. ผศ.สุธิมา กฤตย์ธนวัต	/			
๘. นางสาวธิดากุล บุญรักษา	/			
๙. นางสุภาวดี ในเสนา	/			
๑๐. นางสาวพรพรรณ โพธิสุวรรณ	/			
๑๑. นางสาวปรัชพร พันหลง	/			
๑๒. นางสาวจิตติรัตน์ รักษาศรี	/			

หน่วยงาน (ภายใน)	อาจารย์ที่มีอยู่		สายสนับสนุนที่มีอยู่	
	ประจำ คน	ชั่วคราว คน	ประจำ คน	ชั่วคราว คน
๑๓. นายธนาภัสร์ สนธิรักษ์	/			
๑๔. นายรังสรรค์ หล้าคำจา	/			
๑๕. นางสาววิมลพร ระเวงวัลย์	/			
๑๖. ร้อยเอกหญิงอารีรักษ์ ศรีวราพงศ์	/			
๑๗. นางสาวศราธรณ์ หมั่นปรุ	/			
๑๘. นางสาววรัญญา โอภาสี	/			
๑๙. นางสาวจิตราภรณ์ สอนเขียว	/			
๒๐. นางสาวบุณยภา บุญธรรม	/			
๒๑. นางสาวพิชชากร จันทา	/			
๒๒. นางสาวทิพพยาพัศ ชัยเดชา		/		
๒๓. นางสาวชนิภรณ์ ภูมณี		/		
๒๔. นางสาวสุรางค์ สุวาท		/		
๒๕. Mrs.Suneeta Chuamon		/		
๒๖. Mr.Graig Watson		/		
๒๗. Mr.Slyvian Joseph Coral Raymond		/		
๒๘. Mr.Nirma Dabral		/		
๒๙. Ms.Satwika Nindya Kirana		/		
รวม	๒๑	๘	-	-
สาขาวิชาบรรณารักษศาสตร์ฯ				
๑. ผศ.ปรีดี ปลื้มสำราญกิจ	/			
รวม	๑	-	-	-
สาขาวิชาศิลปะ				
๑. นายสมพงษ์ พักผล	/			
๒. ผศ.ณัฐ ล้าเลิศ	/			
๓. นางสาวศมลพรรณ ภู่เล็ก	/			
๔. นายกิตติศักดิ์ แก้วดุก	/			
๕. นายศรัณย์ ศิริเจริญ	/			
รวม	๕	-	-	-
สาขาวิชาปรัชญาและศาสนา				
๑. นายณัฐชรัชช์ สาระหงษ์	/			
๒. นายธนสิทธิ์ คมทา	/			
๓. นายเจ็ด บรรดาศักดิ์	/			
รวม	๓	-	-	-

หน่วยงาน (ภายใน)	อาจารย์ที่มีอยู่		สายสนับสนุนที่มีอยู่	
	ประจำ คน	ชั่วคราว คน	ประจำ คน	ชั่วคราว คน
สาขาวิชาสังคมวิทยา				
๑. ดร.สนั่น กัลปา	/			
๒. ผศ.ดร.จิตราภรณ์ เพ็งดี	/			
๓. ผศ.ดร.วราภพ วงศ์รอด	/			
๔. รศ.ดร.อุทัยวรรณ ภูเทศ	/			
๕. ผศ.ดร.พรรณภักทร ใจเอื้อ	/			
๖. นายพลกฤต เกษตรเวทิน	/			
๗. นางสาวหทัยชนก คตะสมบุรณ์	/			
๘. นางสาวสาวิตรี สอาดเทียน	/			
๙. นางสาวดนตรีณี พองคำ		/		
รวม	๘	๑	-	-
สาขาวิชาประวัติศาสตร์				
๑. นายธีรพร พรหมมาศ	/			
๒. นางณัฏฐิรา กาญจนศิลป์	/			
๓. นางพิมพ์อุมา ธิญธนกุล	/			
๔. นางสาวทัศนีย์พร วิศาลสุวรรณกร	/			
๕. นางวิบูล กองกลีน	/			
รวม	๕	-	-	-
สาขาวิชาภูมิศาสตร์				
๑. ผศ.ไชยา อุ้ชนะภัย	/			
๒. นางสาววรรณนันท์ ใจสะอาด	/			
๓. นางสาวพัชรี ดินฟ้า	/			
๔. นายนราธิป เฟ่งพิศ		/		
รวม	๓	๑	-	-
สาขาวิชานาฏศิลป์				
๑. ผศ.นงลักษณ์ ปิยะมังกลา	/			
๒. นางภัทธีรา จันทร์ดี	/			
๓. นางสาวเยาวนาถ ดาเกลี้ยง	/			
รวม	๓	-	-	-
สาขาวิชาดนตรี				
๑. ว่าที่ ร.ต.ดร.พิเศษ ภัทรพงษ์	/			
๒. รศ.ดร.สุชาติ แสงทอง	/			
๓. นายมารุต ปิยสุทธิ์	/			
๔. ผศ.ดร.ภิญโญ ภูเทศ	/			

หน่วยงาน (ภายใน)	อาจารย์ที่มีอยู่		สายสนับสนุนที่มีอยู่	
	ประจำ คน	ชั่วคราว คน	ประจำ คน	ชั่วคราว คน
๕.นางสาวซัชชญา กัญญา	/			
๖.นายวศิน ลำสัน	/			
๗.นางสาวสุตาพิมพ์ เยี่ยงยงค์		/		
๘.นายวรวิทย์ เกื้อนสุข		/		
๙.นางสาวปลฉัตร กลิ่นบางพุด		/		
๑๐.นายปิ่นณรุจน์ อนันต์จรัสภัทร		/		
รวม	๖	๔	-	-
สาขาวิชารัฐศาสตร์				
๑. ดร.พิสิษฐ์ จอมบุญเรือง	/			
๒. ดร.สมญา อินทรเกษตร	/			
๓. นางสาวชนันทิพย์ จันทโรสภา	/			
๔. ผศ.ดร.สุวรรณา คุณดิลกณัฐสา	/			
๕. ดร.คุณากร กรสิงห์	/			
๖. นายกิตติพัฒน์ คงมะกล้า	/			
๗. ดร.วรรณมาฆะ เกษรดอกไม้	/			
๘. ดร.ไพศาล เครือแสง	/			
๙. ดร.สุบัณฑิต จันทรวงศ์	/			
๑๐. ดร.ณัฐชัย นิมนวล	/			
๑๑. นายวรวิทย์ นพแก้ว	/			
๑๒ ว่าที่ ร.ต.เอกลักษณ์ นาคพวง	/			
๑๓. นางสาวพรรณอร พัฒนาการค้า	/			
๑๔ ดร.วิชญาภา เมธีวรรณ	/			
๑๕. นายอดุลเดช ถาวรชาติ	/			
๑๖. นายธีรพงศ์ พรหมวิชัย	/			
๑๗. นางสาวธนันท์ธร โสภณดิลก		/		
๑๘. นางสาวนันทิยา สัตยวาที		/		
๑๙. นางสาวรตา อนุตตรังกูร		/		
รวม	๑๖	๓	-	-
สาขาวิชานิติศาสตร์				
๑. ผศ.ปราชญ์ ปรัชญาพันธ์	/			
๒. นางสาวจำลองลักษณ์ อินทวัน	/			
๓. ผศ.ดร.อรทัย อินตะไชยวงศ์	/			
๔. นางศิริวรรณ กมลสุขสถิต	/			
๕. นายเนียงตะวัน ยอดดำเนิน	/			

หน่วยงาน (ภายใน)	อาจารย์ที่มีอยู่		สายสนับสนุนที่มีอยู่	
	ประจำ คน	ชั่วคราว คน	ประจำ คน	ชั่วคราว คน
๖. นางสาวฐิตาภรณ์ น้อยนาลุ่ม	/			
๗. นางสาวนนทพัทธ์ ตรีนรงค์	/			
๘. นางสาวฐิติชญาณ์ คงชู	/			
๙. นางสาวธัญพรพรช ปั่นนาค	/			
๑๐. นางสาวสมนา นิลเนตร	/			
รวม	๑๐	-	-	-
รวมอาจารย์ประจำและชั่วคราว	๙๑	๒๐	-	-
สำนักงานคณบดีฯ				
๑. นางดวงใจ น้ามะนา			/	
๒. นายศักดิ์ณรงค์ ทิพวรรณ			/	
๓. นางสาวสดใส เลิศเดช			/	
๔. นายศรพิชัย โนนทอง			/	
๕. นางสาวขวัญเรือน กระจ่างเอี่ยม			/	
๖. นางสาวนิชาพัฒน์ จันทร์ลอย			/	
๗. ว่าที่ ร.ต. อนุ คุ่มเพชร			/	
๘. นางสาวมลวิมลย์ มั่งมี			/	
๙. นางสาวอุษา มากอง			/	
ศูนย์ภาษา				
๑. นางสาวรุ่งทิวา บุญลือ			/	
๒. นางสาวอาทิตยา หอยสังข์			/	
๓. นายธีรภัทร ปานพุ่ม			/	
๔. นางสาวรัตนภรณ์ โพธิ์ทองงาม				/
๕. นายธิตี พรหมสุตร์				/
รวม	-	-	๑๒	๒

ความจำเป็นที่ต้องจัดจ้างลูกจ้างชั่วคราว

ปัจจุบันคณะมนุษยศาสตร์และสังคมศาสตร์มีจำนวน ๑๐ หลักสูตร จำนวนนักศึกษาในปีการศึกษา ๒๕๖๑จำนวน ๒,๔๘๓ คน แต่อาจารย์ มีจำนวน ๑๑๑ ท่าน คิดเฉลี่ยรายหัว เท่ากับ ๑ : ๒๒.๓๗ ซึ่งต่ำกว่าเกณฑ์มาตรฐาน แต่มีบางสาขาวิชาที่มีภาระงานเกินเกณฑ์มาตรฐาน เช่น สาขาวิชาภาษาไทย สาขาวิชาภาษาไทย ภาษาต่างประเทศ สาขาวิชารัฐศาสตร์ และนิติศาสตร์ เป็นต้น เพื่อให้เกิดประสิทธิภาพต่อการบริหารคน บริหารงาน และการจัดการศึกษา เกิดประโยชน์สูงสุดต่อ นักศึกษา คณาจารย์ บุคลากร และต่อองค์กร จึงจำเป็นต้องขออัตรากำลังเพิ่มใหม่ และบางส่วนที่ขอต่อสัญญาอาจารย์อัตราจ้างชั่วคราว

ข้อมูลพื้นฐานของหน่วยงาน

ประวัติความเป็นมาและพัฒนาการ

คณะมนุษยศาสตร์และสังคมศาสตร์ มหาวิทยาลัยราชภัฏนครสวรรค์ จัดตั้งขึ้นเมื่อ พ.ศ. ๒๕๑๘ โดยมีวัตถุประสงค์ของการจัดตั้งคณะวิชามนุษยศาสตร์และสังคมศาสตร์ วิทยาลัยครูนครสวรรค์ คือ

๑. ให้การศึกษาขั้นพื้นฐานหมวดศิลปศาสตร์และวัฒนธรรมแก่นักศึกษาของสถาบัน เพื่อให้ได้บัณฑิตที่มีคุณสมบัติที่สังคมพึงประสงค์

๒. ผลิตบัณฑิตในสาขาวิชาสังกัดคณะวิชามนุษยศาสตร์และสังคมศาสตร์ ในระดับอนุปริญญาและปริญญาตรี เพื่อสนองตอบความต้องการกำลังคนในสังคม และเพื่อเสริมสร้างคุณค่าของมนุษย์ให้สูงส่ง ในการดำเนินชีวิต และสร้างความเจริญให้แก่สังคมที่อาศัย

๓. เป็นแหล่งในการค้นคว้าวิจัย และพัฒนาวิชาการด้านมนุษยศาสตร์เชิงวิชาการให้แก่ชุมชนในเขตจังหวัดนครสวรรค์ จังหวัดอุทัยธานี และจังหวัดชัยนาท (สถาบันราชภัฏนครสวรรค์ ๒๕๓๖ : ๒๕)

การพัฒนาของคณะวิชามนุษยศาสตร์และสังคมศาสตร์ มุ่งเน้นใน ๓ ประเด็น คือ

“พัฒนานคน พัฒนาการ และพัฒนาคุณภาพ”

๑. การพัฒนานคน หมายถึง การพัฒนาคณาจารย์ เจ้าหน้าที่บุคลากร และนักศึกษาให้มีศักยภาพตามแนวทางและหน้าที่ของตน

๒. การพัฒนาวิชาการ ได้แก่ การพัฒนาหลักสูตร การพัฒนางานวิจัย การสร้างผลงานทางวิชาการ รวมถึงการบริการวิชาการแก่ชุมชน และงานทำนุบำรุงศิลปวัฒนธรรม

๓. การพัฒนาคุณภาพ หมายถึง การจัดหาอาคารสถานที่ และเครื่องมือประกอบการปฏิบัติการของทุกสาขาวิชาให้เพียงพอ

งบประมาณและกิจกรรมในแต่ละปีการศึกษาได้ถูกกำหนดโดยแนวทางข้างต้น เพื่อให้เกิดการพัฒนาทุกด้านในสัดส่วนที่เหมาะสม ทั้งนี้เพื่อให้ผู้ที่เรียนจบจากคณะวิชามนุษยศาสตร์และสังคมศาสตร์ เป็นผู้ที่มีความเป็น ทำเป็น แก้ปัญหาเป็น และมีคุณธรรมประกอบกัน

ที่ตั้ง

๓๙๘ หมู่ ๙ ตำบลนครสวรรค์ตก ถนนสวรรค์วิถี อำเภอเมือง จังหวัดนครสวรรค์

ปรัชญา

ผลิตบัณฑิตให้มีปัญญา สร้างคุณภาพคู่คุณธรรม นำวิชาการสู่การพัฒนาท้องถิ่น

วิสัยทัศน์

เป็นผู้นำทางวิชาการ มุ่งเน้นให้บริการการศึกษาที่หลากหลาย โดยนำองค์ความรู้ทางวิชาการ งานวิจัย การทำนุบำรุงศิลปวัฒนธรรมภูมิปัญญาท้องถิ่นสู่การบูรณาการการเรียนการสอน เพื่อสร้างความเข้มแข็งของสังคมชุมชนอย่างยั่งยืน และเป็นที่ยอมรับในระดับสากล

พันธกิจ

คณะมนุษยศาสตร์และสังคมศาสตร์ มีพันธกิจในการพัฒนาคณะ ดังนี้

๑. ผลิตบัณฑิตให้มีคุณภาพตามมาตรฐานวิชาการและวิชาชีพ ที่สอดคล้องกับความต้องการของท้องถิ่น การเปลี่ยนแปลงทางสังคม ประเทศชาติและประชาคมอาเซียน
๒. สร้างงานวิจัยที่มีคุณภาพ เสริมสร้างองค์ความรู้ และนวัตกรรมสู่ความเป็นผู้นำในการพัฒนาท้องถิ่นให้เข้มแข็งอย่างยั่งยืนและได้มาตรฐานระดับสากล
๓. บริการวิชาการ ถ่ายทอดนวัตกรรมและเทคโนโลยี และสืบสานโครงการอันเนื่องมาจากพระราชดำริสู่ท้องถิ่นและสังคม
๔. ทำนุบำรุงศิลปะและวัฒนธรรม ภูมิปัญญาของท้องถิ่นและสร้างองค์ความรู้ทางวัฒนธรรมสู่ระดับชาติและนานาชาติ
๕. พัฒนาบุคลากรทางการศึกษา ให้มีคุณภาพมาตรฐานวิชาชีพและยกระดับคณะฯ ให้เป็นผู้นำด้านพัฒนาคุณภาพบุคลากรทางการศึกษาสู่การปฏิบัติงานระดับสากล
๖. พัฒนาระบบคุณภาพ และมาตรฐานการบริหารจัดการคณะฯ โดยมุ่งสู่ความเป็นเลิศโปร่งใสด้วยหลักธรรมาภิบาล และเป็นองค์กรแห่งความสุข

ประเด็นยุทธศาสตร์

๑. การยกระดับคุณภาพและมาตรฐานการผลิตบัณฑิตให้มีคุณภาพสร้างสรรค์สังคมและประเทศชาติ
๒. การสร้างสรรค์นวัตกรรมและพันธกิจสัมพันธ์เพื่อการพัฒนาท้องถิ่นอย่างยั่งยืน
๓. การยกระดับมาตรฐานการผลิตและพัฒนาครูและบุคลากรทางการศึกษา
๔. การพัฒนาประสิทธิภาพของระบบบริหารจัดการให้เป็นมหาวิทยาลัยแห่งนวัตกรรมเพื่อการพัฒนาท้องถิ่น
๕. การยกระดับมหาวิทยาลัยให้เป็นมหาวิทยาลัยแห่งคุณภาพ

ประเด็นยุทธศาสตร์ และกลยุทธ์

เป้าประสงค์เชิงยุทธศาสตร์	ประเด็นยุทธศาสตร์	กลยุทธ์
๑.บัณฑิตมีศักยภาพที่สอดคล้องกับการพัฒนาท้องถิ่นและสามารถสร้างสรรค์สังคมและประเทศชาติ	๑.การยกระดับคุณภาพและมาตรฐานการผลิตบัณฑิตให้มีคุณภาพสร้างสรรค์สังคมและประเทศชาติ	๑.ปรับปรุงและพัฒนาหลักสูตรให้ทันสมัยและตอบสนองต่อการพัฒนาชุมชนท้องถิ่นและประเทศชาติ ๒.พัฒนาหลักสูตรใหม่เพื่อสร้างทางเลือกของชุมชนท้องถิ่นและตอบสนองต่อการพัฒนาประเทศ ๓.พัฒนาสมรรถนะของบัณฑิตให้ตอบสนองต่อความต้องการของท้องถิ่นและการพัฒนาประเทศ ๔.พัฒนาศักยภาพอาจารย์ให้มีสมรรถนะที่ตอบสนองต่อการพัฒนาประเทศ ๕.พัฒนาระบบโครงสร้างพื้นฐานให้เอื้อต่อการพัฒนาคุณภาพของบัณฑิต
๒.ชุมชนท้องถิ่นมีความเข้มแข็งและมีศักยภาพในการปรับตัวได้เท่าทันต่อการเปลี่ยนแปลงของสังคมโลก	๒.การสร้างสรรค่นวัตกรรมและพันธกิจสัมพันธ์เพื่อการพัฒนาท้องถิ่นอย่างยั่งยืน	๑.พัฒนาคุณภาพงานวิจัยและสร้างนวัตกรรมเพื่อสร้างศักยภาพของท้องถิ่นและขับเคลื่อนการพัฒนาตามยุทธศาสตร์ชาติ ๒.ยกระดับคุณภาพการบริการวิชาการและการถ่ายทอดเทคโนโลยี โดยการน้อมนำแนวพระราชดำริไปใช้เพื่อการพัฒนาท้องถิ่นอย่างยั่งยืน ๓.ทำนุบำรุงศิลปวัฒนธรรมให้สอดคล้องกับความต้องการของท้องถิ่น และทิศทางการพัฒนาประเทศ ตลอดจนสร้างมูลค่าเพิ่มให้กับมรดกทางวัฒนธรรมอย่างสร้างสรรค์
๓.การยกระดับมาตรฐานการผลิตและพัฒนาคูครูและบุคลากรทางการศึกษา	๓.บัณฑิตครู ครูและบุคลากรทางการศึกษามีคุณภาพ และมีสมรรถนะตามมาตรฐานสากล	๑.พัฒนาหลักสูตรและกระบวนการผลิตครูให้มีคุณภาพและสมรรถนะตามมาตรฐานสากล ๒.สร้างนวัตกรรมการยกระดับคุณภาพครูและบุคลากรทางการศึกษาให้มีสมรรถนะที่สอดคล้องกับการพัฒนาประเทศ
๔.ระบบบริหารจัดการมีประสิทธิภาพและเป็นไปตามหลักธรรมาภิบาลที่ส่งเสริมต่อการเป็นมหาวิทยาลัยแห่งนวัตกรรมเพื่อการพัฒนาท้องถิ่น	๔.การพัฒนาประสิทธิภาพของระบบบริหารจัดการให้เป็นมหาวิทยาลัยแห่งนวัตกรรมเพื่อการพัฒนาท้องถิ่น	๑.พัฒนานวัตกรรมและเทคโนโลยีในการบริหารจัดการเพื่อสร้างองค์กรคุณภาพ ๒.พัฒนาระบบการบริหารงานบุคคลที่ส่งเสริมคนดี คนเก่ง และสร้างสมรรถนะของบุคลากรให้เป็นมืออาชีพ ๓.พัฒนาระบบการเงิน การคลังและพัสดุให้มีประสิทธิภาพ ๔.พัฒนาระบบสวัสดิการพนักงานให้ครบถ้วนทั่วถึงและมั่นคง
๕. มหาวิทยาลัยมีคุณภาพสอดคล้องกับการพัฒนาท้องถิ่น ทิศทางการพัฒนาและแนวนโยบายแห่งรัฐและเป็นที่ยอมรับในระดับนานาชาติ	๕. การยกระดับมหาวิทยาลัยให้เป็นมหาวิทยาลัยแห่งคุณภาพ	๑.สร้างภาพลักษณ์ของมหาวิทยาลัยให้เป็นที่ยอมรับของสังคม ๒.การพัฒนามหาวิทยาลัยพื้นที่เดิมให้มีศักยภาพในการสร้างรายได้และย่านมัทรีให้เป็นเมืองมหาวิทยาลัยคุณภาพ ๓.การจัดการสินทรัพย์ของมหาวิทยาลัยเพื่อการสร้างรายได้เพื่อเตรียมพร้อมสู่การเป็นมหาวิทยาลัยในกำกับ ๔.การสร้างเครือข่ายกับมหาวิทยาลัยและองค์กรในระดับชาติและนานาชาติ

คำนิยามหลัก

HSS : Humanities and Social Sciences

H : Heedfully Learning = รู้ คือ การเรียนรู้อย่างตั้งใจ

S : Skill Development = เป็น คือ การพัฒนาทักษะวิชาชีพ

S : Smart Practice = เก่ง คือ การปฏิบัติงานอย่างมืออาชีพ

เอกลักษณ์

โดดเด่นด้านภาษา สร้างคุณค่าทางวัฒนธรรม นำวิชาการสู่ชุมชน

โดดเด่นด้านภาษา

หมายถึง การให้ความสำคัญกับการผลิตบัณฑิตที่มีคุณภาพและการดำเนินการตามพันธกิจของมหาวิทยาลัย โดยมีสาขาวิชาภาษาไทยและสาขาวิชาภาษาต่างประเทศ เป็นกลไกในการขับเคลื่อน

สร้างคุณค่าทางวัฒนธรรม

หมายถึง การให้ความสำคัญกับการผลิตบัณฑิตที่มีคุณภาพและการดำเนินการตามพันธกิจของมหาวิทยาลัย โดยมีสาขาที่เกี่ยวข้องกับวัฒนธรรม เช่น สาขาวิชาศิลปกรรม สาขาวิชาประวัติศาสตร์ สาขาวิชานาฏศิลป์ และการละครและสาขาวิชาปรัชญาและศาสนา เป็นกลไกในการขับเคลื่อนและส่งเสริมการเผยแพร่วัฒนธรรมต่อสาธารณชน

นำวิชาการสู่ชุมชน

หมายถึง การให้ความสำคัญกับการผลิตบัณฑิตที่มีคุณภาพ และการดำเนินการตามพันธกิจของมหาวิทยาลัย โดยมีสาขาวิชาสังคมวิทยา สาขาวิชารัฐศาสตร์ สาขาวิชานิติศาสตร์ สาขาวิชาภูมิศาสตร์ฯ และสาขาวิชาบรรณารักษศาสตร์ฯ เป็นกลไกขับเคลื่อนนำวิชาการสู่การพัฒนาชุมชน เพื่อตอบสนองความต้องการของชุมชนท้องถิ่นหรือสังคม

อัตลักษณ์

เรียนรู้ชุมชนเป็นฐาน สืบสานวัฒนธรรม สร้างสรรค์ผลงานสู่สังคม

เรียนรู้ชุมชนเป็นฐาน

หมายถึง

มีองค์ความรู้ทางวิชาการและเป็นผู้มีประสบการณ์ในศาสตร์สาขาวิชาและหลักสูตรที่ตนเองศึกษาโดยใช้ชุมชนเป็นฐานการเรียนรู้และบูรณาการกับท้องถิ่นและสังคม

สืบสานวัฒนธรรม

หมายถึง

มีความรู้ ความเข้าใจ ทุกมิติความหลากหลายของวัฒนธรรมต่างๆ และสามารถเรียนรู้วัฒนธรรมองค์กรสมัยใหม่ทั้งระดับชาติและสากล

สร้างสรรค์ผลงานสู่สังคม

หมายถึง

มีความรู้ความเข้าใจในการปฏิบัติหน้าที่ในการทำงานร่วมกับชุมชนและสังคมได้เป็นอย่างดีมีความพร้อมในการทำงานในสภาพแวดล้อมที่มีการเปลี่ยนแปลงทุกพื้นที่ของสังคม

โครงสร้างการบริหารงานภายในคณะมนุษยศาสตร์และสังคมศาสตร์

การบริหารงานภายในคณะมนุษยศาสตร์และสังคมศาสตร์นั้น มี “คณบดี” เป็นผู้บังคับบัญชารับผิดชอบ มีรองคณบดี หัวหน้าสำนักงาน หัวหน้าสาขาวิชา ซึ่งมีทั้งหมด ๑๒ สาขาวิชา โครงการจัดการศึกษานานาชาติ และศูนย์ภาษา แบ่งเป็น ๓ กลุ่ม คือ กลุ่มภาษา กลุ่มมนุษยศาสตร์ และกลุ่มสังคม ดังนี้

๑. กลุ่มภาษา มี ๒ กลุ่มวิชา คือ สาขาวิชาภาษาต่างประเทศ สาขาวิชาภาษาไทย

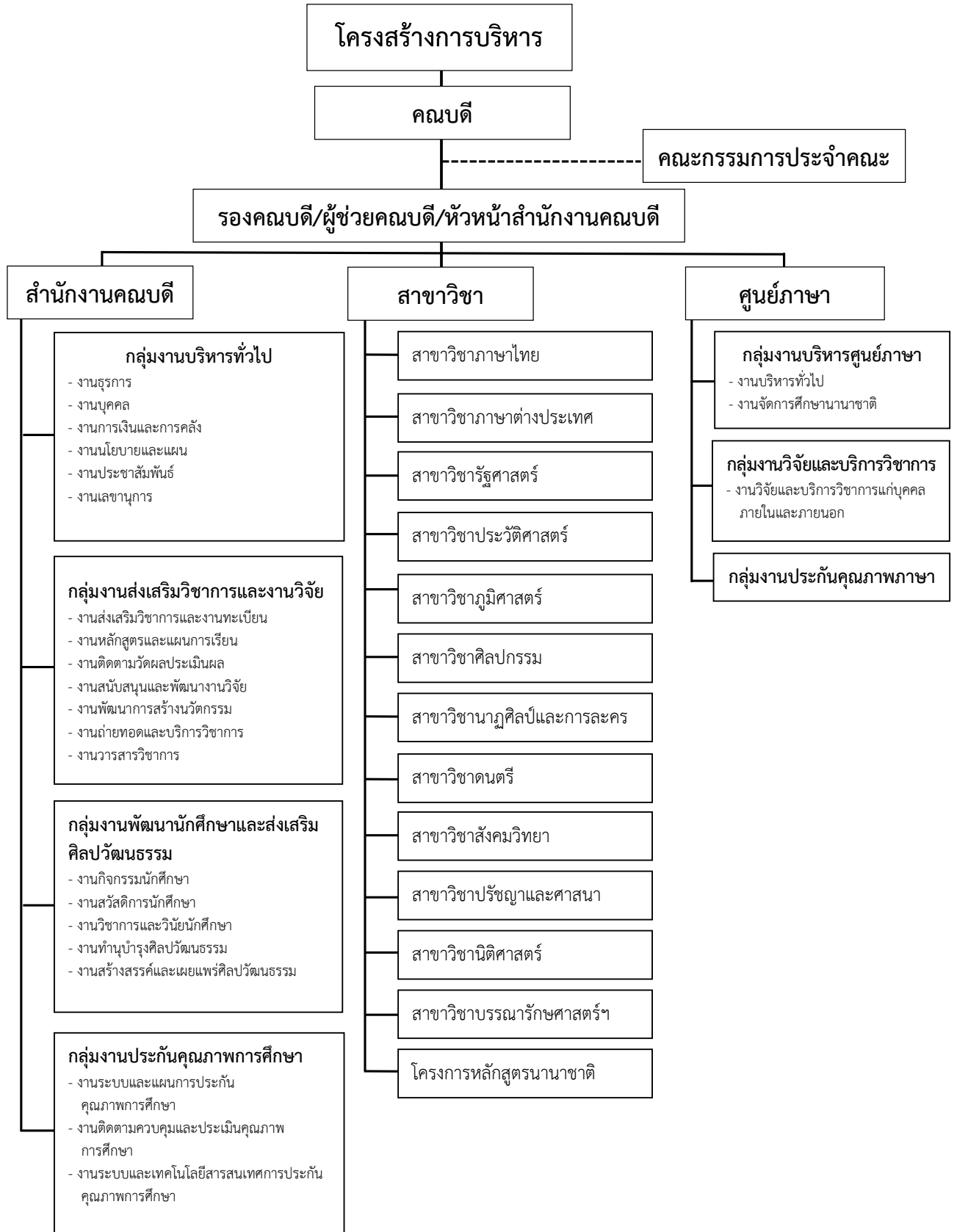
๒. กลุ่มมนุษยศาสตร์ มี ๕ กลุ่มวิชา คือ สาขาวิชาปรัชญาและศาสนา สาขาวิชาศิลปกรรม สาขาวิชาดนตรี สาขาวิชานาฏศิลป์และการละคร และสาขาวิชาบรรณารักษศาสตร์และสารสนเทศศาสตร์

๓. กลุ่มสังคม มี ๕ กลุ่มวิชา คือ สาขาวิชาสังคมวิทยา สาขาวิชาภูมิศาสตร์และสารสนเทศศาสตร์ การพัฒนา สาขาวิชาประวัติศาสตร์ สาขาวิชารัฐศาสตร์ และสาขาวิชานิติศาสตร์

ผู้บริหารคณะมนุษยศาสตร์และสังคมศาสตร์ มหาวิทยาลัยราชภัฏนครสวรรค์ ตั้งแต่ พ.ศ. ๒๕๑๙ -ปัจจุบัน จำนวนทั้งหมด ๑๒ ท่าน ตามลำดับ ดังนี้

๑. อาจารย์วิเชียร อชิโนบุญวัฒน์	ดำรงตำแหน่งระหว่าง พ.ศ. ๒๕๑๙-๒๕๒๓
๒. อาจารย์ณัฐพงศ์ อ่ำรอดจตุพิพย์	ดำรงตำแหน่งระหว่าง พ.ศ. ๒๕๒๓-๒๕๒๕
๓. ผู้ช่วยศาสตราจารย์เสวก ใจสะอาด	ดำรงตำแหน่งระหว่าง พ.ศ. ๒๕๒๕ -๒๕๒๗
๔. ผู้ช่วยศาสตราจารย์เสนอ บุตรประดิษฐ์	ดำรงตำแหน่งระหว่าง พ.ศ. ๒๕๒๗-๒๕๓๑
๕. รองศาสตราจารย์บุญเรือง อินทวัฒน์	ดำรงตำแหน่งระหว่าง พ.ศ. ๒๕๓๑-๒๕๓๔
๖. ผู้ช่วยศาสตราจารย์ ดร.ไพศาล สรรสรวิสุทธ์	ดำรงตำแหน่งระหว่าง พ.ศ. ๒๕๓๕-๒๕๓๙
๗. อาจารย์สมศักดิ์ ขวัญเมือง	ดำรงตำแหน่งระหว่าง พ.ศ. ๒๕๔๐-๒๕๔๒
๘. ผู้ช่วยศาสตราจารย์เสรี ชาเหล่า	ดำรงตำแหน่งระหว่าง พ.ศ. ๒๕๔๒-๒๕๔๖
๙. ผู้ช่วยศาสตราจารย์เสาวดี ธนวิภาคนนท์	ดำรงตำแหน่งระหว่าง พ.ศ. ๒๕๔๗-๒๕๕๑
๑๐. ดร.ประจักษ์ รอดอาวุธ	ดำรงตำแหน่งระหว่าง พ.ศ. ๒๕๕๒-๒๕๕๖
๑๑. ดร.พิสิษฐ์ จอมบุญเรือง	ดำรงตำแหน่งระหว่าง พ.ศ. ๒๕๕๖-๒๕๖๐
๑๒. ผู้ช่วยศาสตราจารย์ ดร.ภิญโญ ภูเทศ	ดำรงตำแหน่งระหว่าง พ.ศ. ๒๕๖๐-ปัจจุบัน

คณบดีทั้งหมดได้รับการคัดเลือกมาจากคณาจารย์ประจำในคณะมนุษยศาสตร์และสังคมศาสตร์ ให้ทำหน้าที่เป็นผู้บริหารคณะวิชา จึงมีหน้าที่ทั้งการบริหารงานทั่วไปและงานบริหารวิชาการ



จำนวนบุคลากร

คณะมนุษยศาสตร์และสังคมศาสตร์ มีบุคลากร ดำเนินงานตามปรัชญา วิสัยทัศน์ และพันธกิจ แบ่งเป็น หนึ่งสำนักงานคณบดี ๑๒ สาขาวิชา หนึ่งโครงการนานาชาติ และศูนย์ภาษา โดยมีจำนวนอาจารย์ทั้งหมดในปัจจุบันจำนวน ๑๑๑ คน จำแนกเป็นอาจารย์ประจำ จำนวน ๙๑ คน และอาจารย์อัตราจ้าง (ชั่วคราว) จำนวน ๒๐ คน กระจายไปตามสาขาวิชาต่างๆ ในส่วนของบุคลากรสายสนับสนุน จำนวนทั้งสิ้น ๑๔ คน จำแนกเป็นประจำ ๑๒ คน และชั่วคราว ๒ คน (ตารางที่ ๓ จำนวนบุคลากรสายวิชาการและสายสนับสนุน : ๔)

บทนำ

หลักการและเหตุผลในการขอจัดจ้างลูกจ้างชั่วคราว

ทรัพยากรมนุษย์เป็นองค์ประกอบหรือปัจจัยที่สำคัญที่สุดของการพัฒนา เพื่อให้การดำเนินการเกี่ยวกับการจัดจ้างลูกจ้างชั่วคราวเป็นไปอย่างต่อเนื่อง การจัดทำแผนกรอบอัตรากำลังจึงมีความสำคัญ ต่อการพัฒนาองค์กรอย่างต่อเนื่อง การจัดทำแผนอัตรากำลังลูกจ้างชั่วคราวคณะมนุษยศาสตร์และสังคมศาสตร์ ประจำปีงบประมาณ ๒๕๖๓ กำหนดให้เป็นไปตามระเบียบของมหาวิทยาลัยราชภัฏนครสวรรค์ ว่าด้วยการจัดจ้างลูกจ้างชั่วคราว พ.ศ. ๒๕๕๗ เพื่อประโยชน์ต่อองค์กร ในการบรรลุตามปรัชญา วิสัยทัศน์ และพันธกิจ

วัตถุประสงค์

๑. เพื่อให้การจัดการเรียนการสอนมีประสิทธิภาพและประสิทธิผลสูงสุด
๒. ได้บุคลากรที่มีคุณสมบัติตรงกับคุณวุฒิ และความต้องการของหน่วยงาน

ข้อมูลประกอบการวางแผนอัตรากำลังลูกจ้างชั่วคราวของปีงบประมาณ ๒๕๖๓

การจัดทำกรอบอัตรากำลังลูกจ้างชั่วคราวครั้งนี้ คณะมนุษยศาสตร์และสังคมศาสตร์ ได้นำข้อมูลที่เกี่ยวข้องมาประมวลเพื่อให้ได้กรอบอัตรากำลังที่พึงมี โดยมีข้อมูลที่เกี่ยวข้อง ได้แก่ จำนวนสาขาวิชา ๑๒ สาขาวิชา จำนวนอาจารย์ในแต่ละสาขา ข้อมูลจำนวนชั่วโมงสอน และจำนวนหน่วยกิตนักศึกษา ดังนี้

สายวิชาการ

ข้อมูลจำนวนชั่วโมงสอน และจำนวนหน่วยกิตนักศึกษา ใช้ข้อมูลอ้างอิงจาก ข้อมูลรายการจัดสอนนักศึกษาภาคปกติ ภาคเรียนที่ ๑ และ ๒ ปีการศึกษา ๒๕๖๑ และ ภาระงานของอาจารย์ ๑ คน ต่อ ๑๕.๕ ชั่วโมงต่อสัปดาห์ รายละเอียดจำแนกตามสาขาวิชา ดังนี้

๑. สาขาวิชาภาษาไทย จำนวนอาจารย์ในสาขาวิชาทั้งหมด ๑๓ คน จำแนกเป็นอาจารย์ประจำ ๑๐ คน และอาจารย์อัตราจ้างชั่วคราว จำนวน ๓ คน ข้อมูลจำนวนชั่วโมงสอน ในปีการศึกษา ๒๕๖๑ จำนวน ๕๖๖ ชั่วโมง (๕๖๖ ชม. ÷ ๓๑ ชม. = ๑๘.๒๖ คน เพราะฉะนั้นจำนวนอาจารย์ที่พึงมี = ๑๘.๒๖คน)
๒. สาขาวิชาภาษาต่างประเทศ จำนวนอาจารย์ในสาขาวิชาทั้งหมด ๒๙ คน จำแนกเป็นอาจารย์ประจำ ๒๑ คน และอาจารย์อัตราจ้างชั่วคราวจำนวน ๘ คน ข้อมูลจำนวนชั่วโมงสอน ในปีการศึกษา ๒๕๖๑ จำนวน ๑,๑๗๘ ชั่วโมง (๑,๑๗๘ ชม. ÷ ๓๑ ชม. = ๓๘.๐๑ คน เพราะฉะนั้นจำนวนอาจารย์ที่พึงมี = ๓๘.๐๑ คน)

๓. สาขาวิชาบรรณารักษศาสตร์ จำนวนอาจารย์ในสาขาวิชาทั้งหมด ๒ คน จำแนกเป็น อาจารย์ประจำ ๑ คน และอาจารย์อัตราจ้างชั่วคราวจำนวน ๑ คน ข้อมูลจำนวนชั่วโมงสอน ในปีการศึกษา ๒๕๖๑ จำนวน ๙๗ ชั่วโมง (๙๗ ช.ม. ÷ ๓๑ ช.ม. = ๓.๑๓ คน เพราะฉะนั้นจำนวนอาจารย์พึงมี = ๓.๑๓ คน)

๔. สาขาวิชาศิลปกรรม จำนวนอาจารย์ในสาขาวิชาทั้งหมด ๕ คน จำแนกเป็นอาจารย์ประจำ ๕ คน และอาจารย์อัตราจ้างชั่วคราวจำนวน - คน ข้อมูลจำนวนชั่วโมงสอน ในปีการศึกษา ๒๕๖๑ จำนวน ๑๔๐ ชั่วโมง (๑๔๐ ช.ม. ÷ ๓๑ ช.ม. = ๔.๕๑๖ คน เพราะฉะนั้นจำนวนอาจารย์พึงมี = ๔.๕๑๖ คน)

๕. สาขาวิชาปรัชญาและศาสนา จำนวนอาจารย์ในสาขาวิชาทั้งหมด ๓ คน จำแนกเป็น อาจารย์ประจำ ๓ คน และอาจารย์อัตราจ้างชั่วคราวจำนวน - คน ข้อมูลจำนวนชั่วโมงสอน ในปีการศึกษา ๒๕๖๑ จำนวน ๑๒๙ ชั่วโมง (๑๒๙ ช.ม. ÷ ๓๑ ช.ม. = ๔.๑๖๑ คน เพราะฉะนั้นจำนวนอาจารย์พึงมี = ๔.๑๖๑ คน)

๖. สาขาวิชาสังคมวิทยา จำนวนอาจารย์ในสาขาวิชาทั้งหมด ๙ คน จำแนกเป็นอาจารย์ประจำ ๘ คน และอาจารย์อัตราจ้างชั่วคราวจำนวน ๑ คน ข้อมูลจำนวนชั่วโมงสอน ในปีการศึกษา ๒๕๖๑ จำนวน ๒๙๔ ชั่วโมง (๒๙๔ ช.ม. ÷ ๓๑ ช.ม. = ๙.๔๖๕ คน เพราะฉะนั้นจำนวนอาจารย์พึงมี = ๙.๔๖๕ คน)

๗. สาขาวิชาประวัติศาสตร์ จำนวนอาจารย์ในสาขาวิชาทั้งหมด ๕ คน จำแนกเป็น อาจารย์ประจำ ๕ คน และอาจารย์อัตราจ้างชั่วคราวจำนวน - คน ข้อมูลจำนวนชั่วโมงสอน ในปีการศึกษา ๒๕๖๑ จำนวน ๑๕๕ ชั่วโมง (๑๕๕ ช.ม. ÷ ๓๑ ช.ม. = ๕.๐๑๖ คน เพราะฉะนั้นจำนวนอาจารย์พึงมี = ๕.๐๑๖ คน)

๘. สาขาวิชาภูมิศาสตร์ จำนวนอาจารย์ในสาขาวิชาทั้งหมด ๔ คน จำแนกเป็นอาจารย์ประจำ ๓ คน และอาจารย์อัตราจ้างชั่วคราวจำนวน ๑ คน ข้อมูลจำนวนชั่วโมงสอน ในปีการศึกษา ๒๕๖๑ จำนวน ๑๖๒ ชั่วโมง (๑๖๒ ช.ม. ÷ ๓๑ ช.ม. = ๕.๒๒๙ คน เพราะฉะนั้นจำนวนอาจารย์พึงมี = ๕.๒๒๙ คน)

๙. สาขาวิชานาฏศิลป์ จำนวนอาจารย์ในสาขาวิชาทั้งหมด ๓ คน จำแนกเป็นอาจารย์ประจำ ๓ คน และอาจารย์อัตราจ้างชั่วคราวจำนวน - คน ข้อมูลจำนวนชั่วโมงสอน ในปีการศึกษา ๒๕๖๑ จำนวน ๗๔ ชั่วโมง (๗๔ ช.ม. ÷ ๓๑ ช.ม. = ๒.๓๘๗ คน เพราะฉะนั้นจำนวนอาจารย์พึงมี = ๒.๓๘๗ คน)

๑๐. สาขาวิชาดนตรี จำนวนอาจารย์ในสาขาวิชาทั้งหมด ๑๐ คน จำแนกเป็นอาจารย์ประจำ ๖ คน และอาจารย์อัตราจ้างชั่วคราวจำนวน ๔ คน ข้อมูลจำนวนชั่วโมงสอน ในปีการศึกษา ๒๕๖๑ จำนวน ๓๑๔ ชั่วโมง (๓๑๔ ช.ม. ÷ ๓๑ ช.ม. = ๑๐.๑๒๙ คน เพราะฉะนั้นจำนวนอาจารย์พึงมี = ๑๐.๑๒๙ คน)

๑๑. สาขาวิชารัฐศาสตร์ จำนวนอาจารย์ในสาขาวิชาทั้งหมด ๑๙ คน จำแนกเป็น อาจารย์ประจำ ๑๖ คน และอาจารย์อัตราจ้างชั่วคราวจำนวน ๓ คน ข้อมูลจำนวนชั่วโมงสอน ในปีการศึกษา ๒๕๖๑ จำนวน ๘๘๑ ชั่วโมง (๘๘๑ ช.ม. ÷ ๓๑ ช.ม. = ๒๘.๔๑๙ คน เพราะฉะนั้นจำนวนอาจารย์พึงมี = ๒๘.๔๑๙ คน)

๑๒. สาขาวิชานิติศาสตร์ จำนวนอาจารย์ในสาขาวิชาทั้งหมด ๑๐ คน จำแนกเป็น อาจารย์ประจำ ๑๐ คน และอาจารย์อัตราจ้างชั่วคราวจำนวน - คน ข้อมูลจำนวนชั่วโมงสอน ในปีการศึกษา ๒๕๖๑ จำนวน ๓๘๒ ชั่วโมง (๓๘๒ ช.ม. ÷ ๓๑ ช.ม. = ๑๒.๓๒๖ คน เพราะฉะนั้นจำนวนอาจารย์พึงมี = ๑๒.๓๒๖ คน)

จำนวนนักศึกษาเต็มเวลา

เป็นปัจจัยสำคัญประการหนึ่งสำหรับการจัดการศึกษาระดับอุดมศึกษา คือสัดส่วนของนักศึกษาต่อจำนวนอาจารย์ ที่จะต้องสอดคล้องกับศาสตร์ในแต่ละสาขาวิชาและลักษณะการเรียนการสอน รวมถึงมีความเชื่อมโยงไปยังแผนต่างๆ เช่นการวางแผนกรอบอัตรากำลัง ภาระงานของอาจารย์ เป้าหมายการผลิตบัณฑิต สำหรับจำนวนนักศึกษาเต็มเวลาเทียบเท่าต่อจำนวนอาจารย์ประจำ ของคณะมนุษยศาสตร์และสังคมศาสตร์ ในปีการศึกษา ๒๕๖๑ ซึ่งแบ่งเป็น ๓ กลุ่ม คือ กลุ่มสาขาสังคมศาสตร์ กลุ่มสาขาศิลปกรรมศาสตร์ วิชาศิลปกรรมศาสตร์ และกลุ่มสาขานิติศาสตร์ มีสัดส่วนนักศึกษาเต็มเวลาต่ออาจารย์ประจำอยู่ที่ ๒๐.๔๒ : ๑ , ๖.๒๔ : ๑ และ ๒๒.๒๗ : ๑ ตามลำดับ พบว่ามีสัดส่วนนักศึกษาเต็มเวลาต่ออาจารย์ประจำลดลงเมื่อเปรียบเทียบกับปีการศึกษา ๒๕๖๐ ที่มีสัดส่วนอยู่ที่ ๓๕.๙๖ : ๑, ๑๗.๖๑ : ๑ และ ๕๒.๐๔ : ๑ โดยสรุปภาพรวมแล้วสัดส่วนของนักศึกษาต่อจำนวนอาจารย์ ไม่เป็นไปตามเกณฑ์มาตรฐาน คณะมนุษยศาสตร์และสังคมศาสตร์เริ่มมีภาระงานน้อยกว่าจำนวนอาจารย์ตามเกณฑ์มาตรฐาน ดังแสดงในตารางที่ ๔

ตารางที่ ๔ สัดส่วนของนักศึกษาต่อจำนวนอาจารย์

กลุ่มสาขา	ค่า FTES	จำนวนอาจารย์	สัดส่วนจำนวนนักศึกษาเต็มเวลาต่ออาจารย์ประจำมาตรฐาน	สัดส่วนจำนวนนักศึกษาเต็มเวลาต่ออาจารย์ประจำที่เป็นจริง
สังคมศาสตร์และมนุษยศาสตร์	๑,๙๖๐.๒๑	๙๖	๒๕:๑	๒๐.๔๒ : ๑
ศิลปกรรมศาสตร์ วิชาศิลปกรรมศาสตร์ และประยุกต์ศิลป์	๓๑.๒๐	๕	๘:๑	๖.๒๔ : ๑
นิติศาสตร์	๒๒๒.๗๔	๑๐	๕๐:๑	๒๒.๒๗ : ๑

สายสนับสนุน

ในปีงบประมาณ พ.ศ. ๒๕๖๓ ในส่วนของบุคลากรสายสนับสนุนของคณะมนุษยศาสตร์และสังคมศาสตร์ ไม่มีการขอกรอบอัตรากำลังเพิ่มใหม่

หมายเหตุ ในปีงบประมาณ ๒๕๖๓ คณะมนุษยฯ

๑. ขอรอบอัตรากำลังเพิ่มใหม่ ๒ อัตรา ดังนี้

๑.๑ สาขาวิชาภาษาต่างประเทศ ขอรอบอัตรากำลังลูกจ้างชั่วคราวสายวิชาการเพิ่ม จำนวน ๒ อัตรา

๒. ขอดำเนินการอัตราจ้างชั่วคราว จำนวน ๑๕ อัตรา ใน ๖ สาขาวิชา ดังนี้

๒.๑ สาขาวิชาภาษาไทยขอดำเนินการอัตราจ้างชั่วคราว จำนวน ๓ อัตรา

๒.๒ สาขาวิชาภาษาต่างประเทศขอดำเนินการอัตราจ้างชั่วคราว จำนวน ๓ อัตรา

๒.๓ สาขาวิชาสังคมวิทยาขอดำเนินการอัตราจ้างชั่วคราว จำนวน ๑ อัตรา

๒.๔ สาขาวิชาภูมิศาสตร์ขอดำเนินการอัตราจ้างชั่วคราว จำนวน ๑ อัตรา

๒.๕ สาขาวิชาดนตรีขอดำเนินการอัตราจ้างชั่วคราว จำนวน ๔ อัตรา

๒.๖ สาขาวิชารัฐศาสตร์ขอดำเนินการอัตราจ้างชั่วคราว จำนวน ๓ อัตรา

ตารางแสดงรายละเอียดการจัดจ้างลูกจ้างชั่วคราว

รายละเอียดการจัดจ้างลูกจ้างชั่วคราว ประเภทวิชาการ (กรณีอัตราใหม่ที่จะขอเพิ่ม)

คณะมนุษยศาสตร์และสังคมศาสตร์มหาวิทยาลัยราชภัฏนครสวรรค์

ปีงบประมาณ พ.ศ. ๒๕๖๓ จำนวน ๒ อัตรา ดังนี้

๑. สาขาวิชาภาษาต่างประเทศ

๑. ตำแหน่งงาน สังกัดสาขาวิชา	ตำแหน่งอาจารย์อัตราจ้าง สังกัดสาขาวิชาภาษาต่างประเทศ
๒. จำนวน (อัตรา)	๒ อัตรา
๓. อัตราเงินเดือน	ปริญญาโท ๒๑,๐๐๐ บาท/เดือน
๔. คุณสมบัติ	สำเร็จการศึกษาระดับปริญญาโทขึ้นไป ในสาขาวิชาภาษาต่างประเทศ
๕. ภาระงานสอนที่จะมอบหมายให้ปฏิบัติ	สอนในระดับ ปริญญาตรี จำนวนชั่วโมงการสอน โดยประมาณที่จะมอบหมาย ๑๒ ชั่วโมง/สัปดาห์
๖. คุณสมบัติ	สำเร็จการศึกษาในระดับปริญญาโท ในสาขาวิชาภาษาต่างประเทศ มีผลการทดสอบภาษาอังกฤษเป็นไปตามเกณฑ์ที่มหาวิทยาลัยกำหนด
๗. เหตุผลและความจำเป็นที่ต้องจัดจ้าง	เนื่องจากภาระการสอนเกินเกณฑ์ที่มหาวิทยาลัยกำหนด จึงทำให้ จำนวนอาจารย์ที่มีอยู่ในปัจจุบันไม่เพียงพอ
๘. ประเภทของงบประมาณที่ใช้ในการจัดจ้าง	เงินงบประมาณคณะมนุษยศาสตร์และสังคมศาสตร์

ลงชื่อ

(ผู้ช่วยศาสตราจารย์ภิญโญ ภูเทศ)

คณบดีคณะมนุษยศาสตร์และสังคมศาสตร์

รายละเอียดการจัดจ้างลูกจ้างชั่วคราว ประเภทวิชาการ (กรณีอัตราเต็มที่จะขอจ้างต่อ)
คณะมนุษยศาสตร์และสังคมศาสตร์ มหาวิทยาลัยราชภัฏนครสวรรค์

ปีงบประมาณ พ.ศ. ๒๕๖๓ ใน ๖ สาขาวิชา จำนวน ๑๕ อัตรา โดยมีรายละเอียดดังนี้

๑. สาขาวิชาภาษาไทย

๑. ตำแหน่งงาน สังกัดภาควิชา/สาขาวิชา	ลูกจ้างชั่วคราวสายวิชาการ สังกัดสาขาวิชาภาษาไทย
๒. จำนวน	๓ คน
๓. อัตราเงินเดือน	ปริญญาโท ๒๑,๐๐๐ บาท
๔. คุณสมบัติ	ปริญญาโทหรือปริญญาเอก สาขาวิชาภาษาไทยหรือสาขาวิชาที่สัมพันธ์
๕. คุณสมบัติ	๑. เพศชาย/หญิง อายุ ๑๘ ปี ขึ้นไป ๒. มีคุณสมบัติทั่วไปและไม่มีลักษณะต้องห้ามตามมาตรา ๗ แห่งพระราชบัญญัติระเบียบข้าราชการพลเรือนในสถาบันอุดมศึกษา พ.ศ. ๒๕๔๗ ๓. มีความรู้ความสามารถและทักษะในการถ่ายทอดความรู้ มีความรับผิดชอบมีความประพฤติ ทัศนคติ ความคิดริเริ่มสร้างสรรค์ที่จะพัฒนางานในหน่วยงานที่รับผิดชอบ มีความเสียสละตลอดจนมีบุคลิกภาพที่เหมาะสมในการเป็นอาจารย์ ๔. มีผลการทดสอบภาษาอังกฤษเป็นไปตามเกณฑ์ที่มหาวิทยาลัยกำหนด
๖. เหตุผลความจำเป็น	เป็นอาจารย์ประจำหลักสูตร รับผิดชอบภาระงานของอาจารย์ และรับผิดชอบการสอนวิชาในหลักสูตรภาษาไทย
๗. ประเภทของงบประมาณในการจ้าง	งบประมาณแผ่นดินหรืองบประมาณรายได้คณะมนุษยศาสตร์และสังคมศาสตร์
๘. ลูกจ้างชั่วคราวในปัจจุบัน	จำนวน..๓... คน ๑. น.ส.รัตนา สังข์โชติ ๒. น.ส.กาญจนา กลิ่นอำพร ๓. น.ส.เมธินี แจ่มรุจี

ลงชื่อ

(ผู้ช่วยศาสตราจารย์ภิญโญ ภูเทศ)

คณบดีคณะมนุษยศาสตร์และสังคมศาสตร์

๒. สาขาวิชาภาษาต่างประเทศ

๑. ตำแหน่งงาน สังกัดภาควิชา/สาขาวิชา	ลูกจ้างชั่วคราวสายวิชาการ สังกัดสาขาวิชาภาษาต่างประเทศ
๒. จำนวน	๓ คน
๓. อัตราเงินเดือน	ปริญญาโท ๒๑,๐๐๐ บาท
๔. คุณสมบัติ	ปริญญาโทหรือปริญญาเอก สาขาวิชาภาษาอังกฤษหรือสาขาวิชาที่สัมพันธ์
๕. คุณสมบัติ	๑. เพศชาย/หญิง อายุ ๑๘ ปี ขึ้นไป ๒. มีคุณสมบัติทั่วไปและไม่มีลักษณะต้องห้ามตามมาตรา ๗ แห่งพระราชบัญญัติระเบียบข้าราชการพลเรือนในสถาบันอุดมศึกษา พ.ศ. ๒๕๔๗ ๓. มีความรู้ความสามารถและทักษะในการถ่ายทอดความรู้ มีความรับผิดชอบมีความประพฤติ ทัศนคติ ความคิดริเริ่มสร้างสรรค์ที่จะพัฒนางานในหน่วยงานที่รับผิดชอบ มีความเสียสละตลอดจนมีบุคลิกภาพที่เหมาะสมในการเป็นอาจารย์ ๔. มีผลการทดสอบภาษาอังกฤษเป็นไปตามเกณฑ์ที่มหาวิทยาลัยกำหนด
๖. เหตุผลความจำเป็น	เป็นอาจารย์ประจำหลักสูตร รับผิดชอบภาระงานของอาจารย์ และรับผิดชอบการสอนวิชาในหลักสูตรภาษาอังกฤษ
๗. ประเภทของงบประมาณ ในการจ้าง	งบประมาณแผ่นดินหรืองบประมาณรายได้ คณะมนุษยศาสตร์และสังคมศาสตร์
๘. ลูกจ้างชั่วคราวใน ปัจจุบัน	จำนวน..๓.. คน ๑. น.ส.ทิพพยาพัศ ชัยเดชา ๒. น.ส.ชนิภรณ์ ภู่มณี ๓. น.ส.สุรางค์ สุวาท

ลงชื่อ

(ผู้ช่วยศาสตราจารย์ภิญโญ ภูเทศ)

คณบดีคณะมนุษยศาสตร์และสังคมศาสตร์

๓. สาขาวิชาสังคมวิทยา

๑. ตำแหน่งงาน สังกัดภาควิชา/สาขาวิชา	ลูกจ้างชั่วคราวสายวิชาการ สังกัดสาขาวิชาสังคมวิทยา
๒. จำนวน	๑ คน
๓. อัตราเงินเดือน	ปริญญาโท ๒๑,๐๐๐ บาท
๔. คุณวุฒิ	ปริญญาโทหรือปริญญาเอก สาขาวิชาสังคมวิทยา สาขาวิชาพัฒนาชุมชน
๕. คุณสมบัติ	๑. เพศชาย/หญิง อายุ ๑๘ ปี ขึ้นไป ๒. มีคุณสมบัติทั่วไปและไม่มีลักษณะต้องห้ามตามมาตรา ๗ แห่งพระราชบัญญัติระเบียบข้าราชการพลเรือนในสถาบันอุดมศึกษา พ.ศ. ๒๕๔๗ ๓. มีความรู้ความสามารถและทักษะในการถ่ายทอดความรู้ มีความรับผิดชอบมีความประพฤติ ทัศนคติ ความคิดริเริ่มสร้างสรรค์ที่จะพัฒนางานในหน่วยงานที่รับผิดชอบ มีความเสียสละตลอดจนมีบุคลิกภาพที่เหมาะสมในการเป็นอาจารย์ ๔. มีผลการทดสอบภาษาอังกฤษเป็นไปตามเกณฑ์ที่มหาวิทยาลัยกำหนด
๖. เหตุผลความจำเป็น	เป็นอาจารย์ประจำหลักสูตร รับผิดชอบภาระงานของอาจารย์ และรับผิดชอบการสอนวิชาในหลักสูตรสาขาวิชาพัฒนาชุมชน
๗. ประเภทของงบประมาณ ในการจ้าง	งบประมาณแผ่นดินหรืองบประมาณรายได้ คณะมนุษยศาสตร์และสังคมศาสตร์
๘. ลูกจ้างชั่วคราวใน ปัจจุบัน	จำนวน..๑.. คน ๑. น.ส.ธนินี พองคำ

ลงชื่อ

(ผู้ช่วยศาสตราจารย์ภิญโญ ภูเทศ)

คณบดีคณะมนุษยศาสตร์และสังคมศาสตร์

๔. สาขาวิชาภูมิศาสตร์

๑. ตำแหน่งงาน สังกัดภาควิชา/สาขาวิชา	ลูกจ้างชั่วคราวสายวิชาการ สังกัดสาขาวิชาภูมิศาสตร์
๒. จำนวน	๑ คน
๓. อัตราเงินเดือน	ปริญญาโท ๒๑,๐๐๐ บาท
๔. คุณวุฒิ	ปริญญาโทหรือปริญญาเอก สาขาวิชาภูมิศาสตร์ หรือภูมิสารสนเทศ
๕. คุณสมบัติ	๑. เพศชาย/หญิง อายุ ๑๘ ปี ขึ้นไป ๒. มีคุณสมบัติทั่วไปและไม่มีลักษณะต้องห้ามตามมาตรา ๗ แห่งพระราชบัญญัติระเบียบข้าราชการพลเรือนในสถาบันอุดมศึกษา พ.ศ. ๒๕๔๗ ๓. มีความรู้ความสามารถและทักษะในการถ่ายทอดความรู้ มีความรับผิดชอบมีความประพฤติ ทัศนคติ ความคิดริเริ่มสร้างสรรค์ที่จะพัฒนางานในหน่วยงานที่รับผิดชอบ มีความเสียสละตลอดจนมีบุคลิกภาพที่เหมาะสมในการเป็นอาจารย์ ๔. มีผลการทดสอบภาษาอังกฤษเป็นไปตามเกณฑ์ที่มหาวิทยาลัยกำหนด
๖. เหตุผลความจำเป็น	เป็นอาจารย์ประจำหลักสูตร รับผิดชอบภาระงานของอาจารย์ และรับผิดชอบการสอนวิชาในหลักสูตรสาขาวิชาภูมิศาสตร์
๗. ประเภทของงบประมาณ ในการจ้าง	งบประมาณแผ่นดินหรืองบประมาณรายได้ คณะมนุษยศาสตร์และสังคมศาสตร์
๘. ลูกจ้างชั่วคราวใน ปัจจุบัน	จำนวน..๑.. คน ๑. นายนราธิป เฟ่งพิศ

ลงชื่อ

(ผู้ช่วยศาสตราจารย์ภิญโญ ภูเทศ)

คณบดีคณะมนุษยศาสตร์และสังคมศาสตร์

๕. สาขาวิชาดนตรี

๑. ตำแหน่งงาน สังกัดภาควิชา/สาขาวิชา	ลูกจ้างชั่วคราวสายวิชาการ สังกัดสาขาวิชาดนตรี
๒. จำนวน	๔ คน
๓. อัตราเงินเดือน	ปริญญาโท ๒๑,๐๐๐ บาท
๔. คุณสมบัติ	ปริญญาโทหรือปริญญาเอก สาขาวิชาดนตรีหรือสาขาวิชาที่สัมพันธ์
๕. คุณสมบัติ	๑. เพศชาย/หญิง อายุ ๑๘ ปี ขึ้นไป ๒. มีคุณสมบัติทั่วไปและไม่มีลักษณะต้องห้ามตามมาตรา ๗ แห่งพระราชบัญญัติระเบียบข้าราชการพลเรือนในสถาบันอุดมศึกษา พ.ศ. ๒๕๕๗ ๓. มีความรู้ความสามารถและทักษะในการถ่ายทอดความรู้ มีความรับผิดชอบมีความประพฤติ ทัศนคติ ความคิดริเริ่มสร้างสรรค์ที่จะพัฒนา งานในหน่วยงานที่รับผิดชอบ มีความเสียสละตลอดจนมีบุคลิกภาพที่เหมาะสมในการเป็นอาจารย์ ๔. มีผลการทดสอบภาษาอังกฤษเป็นไปตามเกณฑ์ที่มหาวิทยาลัยกำหนด
๖. เหตุผลความจำเป็น	เป็นอาจารย์ประจำหลักสูตร รับผิดชอบภาระงานของอาจารย์ และ รับผิดชอบการสอนวิชาในหลักสูตรดนตรี
๗. ประเภทของงบประมาณ ในการจ้าง	งบประมาณแผ่นดินหรืองบประมาณรายได้ คณะมนุษยศาสตร์และสังคมศาสตร์
๘. ลูกจ้างชั่วคราวใน ปัจจุบัน	จำนวน..๔.. คน ๑. น.ส.สุดาพิมพ์ เยี่ยงยงค์ ๒. นายวรวิทย์ เกื้อสนสุข ๓. นางสาวปลฉัตร กลิ่นบางพุด ๔. นายปิ่นณรุจน์ อนันต์จรัสภัทร

ลงชื่อ

(ผู้ช่วยศาสตราจารย์ภิญโญ ภูเทศ)

คณบดีคณะมนุษยศาสตร์และสังคมศาสตร์

๖. สาขาวิชารัฐศาสตร์

๑. ตำแหน่งงาน สังกัดภาควิชา/สาขาวิชา	ลูกจ้างชั่วคราวสายวิชาการ สังกัดสาขาวิชา รัฐศาสตร์
๒. จำนวน	๓ คน
๓. อัตราเงินเดือน	ปริญญาโท ๒๑,๐๐๐ บาท ปริญญาเอก ๒๕,๒๐๐ บาท
๔. คุณสมบัติ	ปริญญาโทหรือปริญญาเอก สาขาวิชา รัฐศาสตร์หรือสาขาวิชาที่สัมพันธ์
๕. คุณสมบัติ	๑. เพศชาย/หญิง อายุ ๑๘ ปี ขึ้นไป ๒. มีคุณสมบัติทั่วไปและไม่มีลักษณะต้องห้ามตามมาตรา ๗ แห่งพระราชบัญญัติระเบียบข้าราชการพลเรือนในสถาบันอุดมศึกษา พ.ศ. ๒๕๔๗ ๓. มีความรู้ความสามารถและทักษะในการถ่ายทอดความรู้ มีความรับผิดชอบมีความประพฤติ ทัศนคติ ความคิดริเริ่มสร้างสรรค์ที่จะพัฒนางานในหน่วยงานที่รับผิดชอบ มีความเสียสละตลอดจนมีบุคลิกภาพที่เหมาะสมในการเป็นอาจารย์ ๔. มีผลการทดสอบภาษาอังกฤษเป็นไปตามเกณฑ์ที่มหาวิทยาลัยกำหนด
๖. เหตุผลความจำเป็น	เป็นอาจารย์ประจำหลักสูตร รับผิดชอบภาระงานของอาจารย์ และรับผิดชอบการสอนวิชาในหลักสูตรรัฐศาสตร์
๗. ประเภทของงบประมาณ ในการจ้าง	งบประมาณแผ่นดินหรืองบประมาณรายได้ คณะมนุษยศาสตร์และสังคมศาสตร์
๘. ลูกจ้างชั่วคราวใน ปัจจุบัน	จำนวน...๓... คน ๑. น.ส.ฉันทธร โสภณดิลก ๒. น.ส.นันทิยา สัตยวาที ๓. น.ส.รตา อนุตตรังกูร

ลงชื่อ

ผู้ช่วยศาสตราจารย์ ดร.ภิญโญ ภูเทศ
คณบดีคณะมนุษยศาสตร์และสังคมศาสตร์

รายละเอียดการจัดจ้างลูกจ้างชั่วคราว ประเภทวิชาการ ผู้ที่มีอายุครบ ๖๐ ปีบริบูรณ์
คณะมนุษยศาสตร์และสังคมศาสตร์ มหาวิทยาลัยราชภัฏนครสวรรค์

ตารางที่ ๖ รายละเอียดการจัดจ้างลูกจ้างชั่วคราว ประเภทวิชาการ ผู้ที่มีอายุ ๖๐ ปีบริบูรณ์

๑. สาขาวิชาภาษาไทย -
๒. สาขาวิชาภาษาต่างประเทศ -
๓. สาขาวิชาบรรณารักษศาสตร์ฯ -
๔. สาขาวิชาศิลปกรรม -
๕. สาขาวิชาปรัชญาและศาสนา -
๖. สาขาวิชาสังคมวิทยา
๗. สาขาวิชาประวัติศาสตร์ -
๘. สาขาวิชาภูมิศาสตร์ -
๙. สาขาวิชานาฏศิลป์ -
๑๐. สาขาวิชาดนตรี -
๑๑. สาขาวิชารัฐศาสตร์ -
๑๒. สาขาวิชาสาขาวิชานิติศาสตร์ -

สรุป ในปีงบประมาณ ๒๕๖๓ คณะมนุษยศาสตร์และสังคมศาสตร์ มหาวิทยาลัยราชภัฏนครสวรรค์ ไม่ขอกรอบ
อัตรากำลังลูกจ้างชั่วคราว ประเภทวิชาการ ผู้ที่มีอายุ ๖๐ ปีบริบูรณ์

ลงชื่อ

ผู้ช่วยศาสตราจารย์ ดร.ภิญโญ ภูเทษ
คณบดีคณะมนุษยศาสตร์และสังคมศาสตร์

หมายเหตุ : เฉพาะหน่วยงานที่ต้องการจัดจ้างลูกจ้างชั่วคราว สายวิชาการ (ผู้ที่มีอายุครบ ๖๐ ปี)