

ข้อเสนอแนะจากคณะกรรมการประเมินประกันคุณภาพการศึกษา ระดับคณะ ประจำปีการศึกษา 2558

ข้อเสนอแนะโดยภาพรวม

1. การสื่อสารข้อมูลสู่สาธารณชน ผ่านทาง website ของคณะควรมีข้อมูลที่ครบถ้วน และเป็นปัจจุบัน
2. ควรมีการประเมินและเตรียมความพร้อมของอาจารย์ในคณะที่จะมีคุณสมบัติสอดคล้องกับเกณฑ์มาตรฐานอุดมศึกษา ปี 2558 โดยเฉพาะอย่างยิ่งอาจารย์ที่เกี่ยวข้องกับหลักสูตรระดับบัณฑิตศึกษาที่เปิดสอนในปัจจุบัน และกำลังจะเปิดสอนในอนาคต
3. การคาดการณ์อัตรากำลังในอนาคตให้มีความสอดคล้องกับ FTES ตามเกณฑ์ที่ สกอ. กำหนด ทั้งนี้ ต้องมีความสอดคล้องกับแนวโน้มการลดลงที่ต่อเนื่องของนักศึกษาในอนาคต

จุดแข็ง

1. ความสามารถในการบริหารงบประมาณ แสวงหางบประมาณ (แผ่นดิน) เพื่อการพัฒนาทางด้านกายภาพ และห้องเรียนอัจฉริยะที่สามารถเชื่อมโยงกับต่างประเทศได้ ที่เกิดการเปลี่ยนแปลงอย่างเป็นรูปธรรม
2. ความสามารถในการพัฒนาผลงานตีพิมพ์เผยแพร่ผลงานวิจัย ของคณาจารย์อย่างก้าวกระโดด โดยการสนับสนุนงบประมาณการตีพิมพ์เผยแพร่
3. การเตรียมความพร้อมศิษย์เก่า เพื่อการสอบ กพ. และมีศิษย์เก่าที่สอบบรรจุปลัดอำเภอ ได้เป็นที่ 1 ของประเทศ
4. คณะมีห้องเรียนที่ควบคุมด้วยระบบอิเล็กทรอนิกส์ ที่ทันสมัยในระดับแนวหน้าของประเทศ

แนวทางเสริมจุดแข็ง

1. กำหนดแนวทาง และแผนการดำเนินการในการใช้ new facility ที่คณะมีให้เกิดประโยชน์สูงสุด
 - a. ลานกิจกรรม - เชื้อต่อกิจกรรมของคณะ นิสิต และ มหาวิทยาลัย
 - b. ห้องเรียนอัจฉริยะ
 - การเตรียมความพร้อมอาจารย์ต่อการใช้ห้องเรียน และสื่อในห้องเรียนนี้ให้เกิดประโยชน์สูงสุด
 - การสร้างเครือข่ายทีมสอนจากอาจารย์ และผู้เชี่ยวชาญทั้งในและต่างประเทศ ในการจัดการเรียนการสอน การบรรยายพิเศษผ่านสื่อนี้
2. ประเมินปัจจัยความสำเร็จในกลยุทธ์การผลักดันการตีพิมพ์เผยแพร่ผลงานวิจัยของอาจารย์ที่เกิดขึ้นแบบก้าวกระโดดในปีที่ผ่านมา แล้วต่อยอดความสำเร็จอย่างต่อเนื่องต่อไป
3. ควรดำเนินกิจกรรมการเตรียมความพร้อมศิษย์เก่า เพื่อการสอบ กพ. อย่างต่อเนื่องทุกปี และเชิญศิษย์เก่าที่สอบผ่านมาแลกเปลี่ยนในกิจกรรมนี้

4. ใช้จุดแข็งของการมีห้องเรียนที่ควบคุมด้วยระบบอิเล็กทรอนิกส์ ที่ทันสมัยในระดับแนวหน้าของ ประเทศ การมีบัณฑิตที่สอบบรรจุปลัดอำเภอ ได้เป็นที่ 1 ของประเทศเป็นจุดขายในการสร้างการรับรู้ ต่อสาธารณชน และสร้างแรงจูงใจในการเข้าเรียนของนิสิตใหม่ในรุ่นต่อไป

องค์ประกอบที่ 1

ตัวบ่งชี้ 1.1 คะแนนที่ได้ 2.69

ข้อเสนอแนะ

-

ตัวบ่งชี้ 1.2 คะแนนที่ได้ 2.21

20.5/116

ข้อเสนอแนะ

- การกำหนดค่าเป้าหมายควรท้าทาย และต่อเนื่องจากเป้าหมายในปีที่ผ่านมา

ตัวบ่งชี้ 1.3 คะแนนที่ได้ 1.08

จุดเด่น

การสนับสนุนการทำหนังสือหรือตำราของคณะอาจเป็นกลไกสำคัญในการผลักดันการเข้าสู่ ตำแหน่งทางวิชาการของอาจารย์ในอนาคต

ข้อเสนอแนะ

- การกำหนดค่าเป้าหมายควรท้าทาย และต่อเนื่องจากเป้าหมายในปีที่ผ่านมา

ตัวบ่งชี้ 1.4 คะแนนที่ได้ 0

ข้อเสนอแนะ

-

ตัวบ่งชี้ 1.5 คะแนนที่ได้ 5

จุดเด่น

- กิจกรรมการให้ความรู้แก่ศิษย์เก่ามีความโดดเด่น การเตรียมความพร้อมศิษย์เก่า เพื่อ การสอบ กพ.

ตัวบ่งชี้ 1.6 คะแนนที่ได้ 5

ข้อเสนอแนะ

- การพัฒนานักศึกษาตามอัตลักษณ์บัณฑิตของคณะ ยังไม่มีกลไกที่ชัดเจน จึงถ่ายทอดสู่ผู้ ปฏิบัติ และนักศึกษาได้ไม่ชัดเจน
- ความถูกต้องแม่นยำของการประเมินแผนควรประเมินให้มีความถูกต้องแม่นยำ ตาม แผนงานที่วางไว้
- การให้ความรู้ด้านการประกันคุณภาพการศึกษาแก่นักศึกษาควรมีความจำเพาะมากขึ้น

องค์ประกอบที่ 2

ตัวบ่งชี้ 2.1 คะแนนที่ได้ 5

ข้อเสนอแนะ

ควรผลักดันให้กลไกการสนับสนุนการตีพิมพ์เผยแพร่ผลงานวิจัย การผลิตหนังสือ / ตำรา ในระดับคณะและมหาวิทยาลัยมีความชัดเจน และมีความต่อเนื่อง

ตัวบ่งชี้ 2.2 คะแนนที่ได้ 5

ข้อเสนอแนะ

แหล่งทุนวิจัยทั้งหมด เป็นงบประมาณจากแหล่งทุนภายใน ดังนั้นคณะควรมีกลไกการผลักดัน หรือสร้างเครือข่ายกับแหล่งทุนภายนอกที่ตรงกับศาสตร์ของคณะที่มีอยู่

ตัวบ่งชี้ 2.3 คะแนนที่ได้ 4.44

ผลรวมค่าถ่วงน้ำหนักผลงานวิจัย/ผลงานวิชาการ = $20.6 \times 100 / 116 = 17.76\%$

คิดเป็นคะแนน = $17.76 \times 5 / 20 = 4.44$

ข้อเสนอแนะ

- ผลงานส่วนใหญ่เป็นการเผยแพร่ในระดับชาติ มีเพียงงานสร้างสรรค์เพียง 1 ผลงานที่เป็นการเผยแพร่ระดับนานาชาติ ดังนั้นควรมีกลไกเสริม/แรงจูงใจเพื่อผลักดันการเผยแพร่ในระดับนานาชาติ

องค์ประกอบที่ 3

ตัวบ่งชี้ 3.1 คะแนนที่ได้ 5

ข้อเสนอแนะ

ควรมีแผนบริการวิชาการทั้งแบบให้เปล่า และแบบสร้างรายได้ให้กับคณะ ตามความเชี่ยวชาญของคณะ

องค์ประกอบที่ 4

ตัวบ่งชี้ 4.1 คะแนนที่ได้ 5 (6/7 ข้อ)

ข้อเสนอแนะ

ควรผลักดันวงดนตรีลูกทุ่งของคณะ เป็นกลไกการเผยแพร่ศิลปวัฒนธรรมของคณะ และมหาวิทยาลัย

ควรมีแหล่งรวบรวมข้อมูลภูมิปัญญาท้องถิ่นที่สอดคล้องตามศาสตร์ที่คณะมีความเชี่ยวชาญ เพื่อเป็นแหล่งเรียนรู้ของนักศึกษา และบุคคลทั่วไป

องค์ประกอบที่ 5

ตัวบ่งชี้ 5.1 คะแนนที่ได้ 4 (6/7 ข้อ ไม่ได้ข้อ 2)

ข้อเสนอแนะ

ควรออกแบบการคิดต้นทุนต่อหน่วย ในการผลิตบัณฑิตในแต่ละหลักสูตรที่สามารถสะท้อนภาพค่าใช้จ่ายจริงที่เกิดขึ้น และใช้ในรูปแบบเดียวกันทั้งมหาวิทยาลัย เพื่อคณะจะได้้นำข้อมูลดังกล่าวไปใช้ในการบริหารจัดการหลักสูตรได้อย่างแท้จริง

ตัวบ่งชี้ 5.2 คะแนนที่ได้ 4 (5/6 ข้อ ไม่ได้ข้อ 6)

ข้อเสนอแนะ

ควรมีกลไกการติดตาม และประเมินการบริหารจัดการหลักสูตรทุกหลักสูตรของคณะ ทั้งในปัจจุบันและในอนาคต เพื่อวางแผนการจัดการหลักสูตรทุกหลักสูตรให้เป็นไปตามเกณฑ์มาตรฐานการศึกษาอุดมศึกษา

ข้อมูลจากการสัมภาษณ์

อาจารย์

- มีการส่งเสริมอาจารย์ทั้งด้านวิชาการ และความเป็นอยู่ เป็นอย่างดี
- มีการเปลี่ยนแปลงทั้งทางกายภาพ และห้องเรียนที่เอื้อต่อการจัดการศึกษา ทำให้บรรยากาศการทำงานดี มีขวัญกำลังใจที่ดี มีความสุขในการทำงาน
- คณบดี ผู้บริหารเข้าถึงได้ง่าย และแก้ปัญหาให้ได้อย่างรวดเร็ว
- นโยบายการสนับสนุนการตีพิมพ์เผยแพร่ผลงานวิจัย การผลิตหนังสือหรือตำราในระดับมหาวิทยาลัยมีความไม่ชัดเจน และไม่ต่อเนื่องทำให้กลไกการขับเคลื่อนระดับคณะมีข้อจำกัด
- การดูแลนิสิตต่างชาติ ที่มาเรียนในหลักสูตรของคณะ การดูแลส่วนใหญ่ดำเนินการโดยคณะ มหาวิทยาลัยควรมีกลไกการหนุนเสริมนักศึกษาในกลุ่มนี้
- การดูแล campus ย่านมัทริย์ ของคณะก็ดำเนินการต่อเนื่องเป็นอย่างดี แต่ปัญหาที่สำคัญที่ยังต้องการการแก้ไขในระดับคณะและมหาวิทยาลัย คือความปลอดภัยในการเดินทางของนักศึกษา ในการเดินทางไปเรียนที่ campus
- ระบบ Internet ที่ campus ย่านมัทริย์ ยังไม่สะดวกเพียงพอ

นักศึกษา

- ความสามารถในการประยุกต์ใช้ความรู้ในศาสตร์ของตนเองกับบริบทของพื้นที่ ยังต้องมีการพัฒนาในนักศึกษาที่กำลังจะสำเร็จการศึกษา

- ควรมีการปรับสภาพห้องเรียนให้มีความพร้อมในการจัดการเรียนการสอน ตลอดเวลา และมีการตรวจสอบความพร้อมของเจ้าหน้าที่อย่างเป็นประจำ
- นักศึกษายังไม่ทราบอัตลักษณ์ของบัณฑิตที่จะสำเร็จจาก คณะมนุษยศาสตร์และ สังคมศาสตร์ มรภ. นครสวรรค์
- นักศึกษาส่วนใหญ่ยังขาดความรู้ ความเข้าใจ และการประยุกต์ใช้กลไก PDCA กับ การจัดกิจกรรมของนักศึกษา
- ทักษะทางภาษาอังกฤษยังเป็นจุดอ่อนของนักศึกษาในทุกชั้นปี
- ควรมีกลไกการตรวจสอบความถูกต้องของการเข้าร่วมกิจกรรมของนักศึกษา และ มีการบันทึกใน transcript กิจกรรมอย่างถูกต้อง

รายงานสรุปผลการประเมินตนเอง

คณะกรรมการประเมินคุณภาพการศึกษาภายใน ระดับคณะ

วันที่ 13 กันยายน 2559

ณ ห้องประชุมรัตนพิमान

คณะมนุษยศาสตร์และสังคมศาสตร์ มหาวิทยาลัยราชภัฏนครสวรรค์

ปีการศึกษา 2558

สารบัญ

	หน้า
ข้อเสนอแนะจากคณะกรรมการประเมินประกันคุณภาพการศึกษาภายใน ระดับคณะ	1
ส่วนที่ 1 ส่วนนำ	6
1.1 ชื่อหน่วยงาน ที่ตั้ง ประวัติความเป็นมา	6
1.2 ปรัชญา ปณิธาน วิสัยทัศน์ พันธกิจ เป้าหมายและวัตถุประสงค์	8
1.3 โครงสร้างองค์กรและโครงสร้างการบริหาร	12
1.4 รายชื่อผู้บริหาร คณะกรรมการบริหาร คณะ กรรมการประจำ(คณะ/สำนัก/สถาบัน)	14
1.5 หลักสูตรและสาขาวิชาที่เปิดสอน	15
1.6 จำนวนนักศึกษา	16
1.7 จำนวนอาจารย์ และบุคลากร	17
1.8 งบประมาณ และอาคารสถานที่	19
ส่วนที่ 2 รายงานการประกันคุณภาพการศึกษาภายใน	20
องค์ประกอบที่ 1 การผลิตบัณฑิต	20
องค์ประกอบที่ 2 การวิจัย	38
องค์ประกอบที่ 3 การบริการวิชาการ	46
องค์ประกอบที่ 4 การทำนุบำรุงศิลปะและวัฒนธรรม	49
องค์ประกอบที่ 5 การบริหารจัดการ	53
ส่วนที่ 3 ผลการประเมินคุณภาพการศึกษาภายใน	63

ส่วนที่ 1

ส่วนนำ

1.1 ชื่อหน่วยงาน ที่ตั้ง ประวัติความเป็นมา

คณะมนุษยศาสตร์และสังคมศาสตร์ จัดตั้งขึ้นเมื่อ พ.ศ.2518 มีวัตถุประสงค์เพื่อให้การศึกษาขั้นพื้นฐานในหมวดศิลปศาสตร์และวัฒนธรรม ผลิตภัณฑ์ในระดับอนุปริญญาและปริญญาตรี โดยมุ่งหวังให้บัณฑิตที่สำเร็จการศึกษาเป็นผู้มีความรู้ ความสามารถ และมีความเข้าใจในคุณค่าของการดำเนินชีวิตที่ถูกต้องดีงาม การสร้างความเจริญแก่สังคม ซึ่งเป็นคุณสมบัติที่สังคมพึงประสงค์ อันเป็นการสนองตอบความต้องการด้านกำลังคนและการพัฒนาประเทศรวมถึงเป็นศูนย์กลางในด้านการค้นคว้าวิจัย และพัฒนาวิชาการด้านมนุษยศาสตร์แก่ชุมชนในเขตจังหวัดนครสวรรค์ อุทัยธานี ชัยนาทและพื้นที่ใกล้เคียง โดยดำเนินการมาเป็นลำดับดังนี้

- พ.ศ.2518 เปิดสอนหลักสูตรระดับปริญญาตรีตามพระราชบัญญัติวิทยาลัยครู พ.ศ.2518
- พ.ศ.2521 เปิดสอนโครงการอบรมครูและบุคลากรทางการศึกษาประจำการ (อ.ค.ป)
- พ.ศ.2528 เปิดรับนักศึกษาภาคปกติ สาขาครุศาสตร์บัณฑิต (ค.บ.4 ปี) วิชาเอกสังคมศึกษา ภาษาอังกฤษ ภาษาไทย นาฏศิลป์ ศิลปะ และภูมิศาสตร์ตามลำดับ เปิดรับนักศึกษา ระดับปริญญาตรี 2 ปีหลังโดยรับผู้สำเร็จการศึกษาระดับ ป.กศ.
- พ.ศ.2525 มีการแก้ไขเพิ่มเติมพระราชบัญญัติวิทยาลัยครู พ.ศ.2518 คือ พระราชบัญญัติวิทยาลัยครู (ฉบับที่ 2 พ.ศ.2527) ประเด็นสำคัญในการเปลี่ยนแปลงคือให้การศึกษาวิชาการในสาขาวิชาต่าง ๆ ซึ่งทำให้คณะวิชาผลิตบัณฑิตถึงระดับปริญญาตรีในสาขาวิชาต่าง ๆ นอกเหนือจากปริญญาตรี ครุศาสตร์ ที่เปิดสอนมาตั้งแต่ปี พ.ศ 2518
- พ.ศ.2527 เปิดรับนักศึกษาระดับอนุปริญญาตรีศิลปศาสตร์ (อ.ศศ.) วิชาดนตรี
- พ.ศ.2529 เปิดรับนักศึกษาในโครงการจัดการศึกษา สำหรับบุคลากร ประจำการ (กศ.บป.)ในระดับอนุปริญญาและปริญญาตรี สาขาครุศาสตร์และ ศิลปศาสตร์ โดยเปิดรับนักศึกษาในโปรแกรมวิชาการพัฒนาชุมชน
- พ.ศ.2531 เปิดรับนักศึกษาในโปรแกรมวิชาดนตรี ภาษาอังกฤษธุรกิจและวัฒนธรรมศึกษาในสาขาศิลปศาสตร์ระดับ อ.ศศ.และ ศศ.บ.ในสาขาศุศาสตร์ยังคงเปิดรับนักศึกษาในวิชาเอกต่าง ๆ เหมือนเดิม
- พ.ศ.2538 ประกาศใช้พระราชบัญญัติ สถาบันราชภัฏ เมื่อวันที่ 24 ม.ค.2538 มีผลให้เกิดการเปลี่ยนแปลงการบริหารงานครั้งใหญ่อีกครั้งหนึ่ง คณะวิชามนุษยศาสตร์และสังคมศาสตร์ จึงเปลี่ยนชื่อเป็น " คณะมนุษยศาสตร์และสังคมศาสตร์ " และผู้ดำรงตำแหน่งบริหาร คณะ ให้ใช้คำว่า "คณบดี" เมื่อวันที่ 25 ม.ค.2538
- พ.ศ.2543 เปิดรับนักศึกษาในโครงการ การศึกษาสำหรับเยาวชน (กศ.ยช)

- พ.ศ.2544 เปิดรับนักศึกษาโปรแกรมวิชาศิลปกรรม (ออกแบบประยุกต์ศิลป์) สาขาศิลปศาสตร์ และ
เปิดรับนักศึกษาหลักสูตรนานาชาติ โปรแกรมวิชาภาษาอังกฤษ สาขาวิชาศิลปศาสตร์
- พ.ศ.2545 เปิดรับนักศึกษาโปรแกรมวิชาภาษาไทย สาขาวิชาศิลปศาสตร์
- พ.ศ.2546 เปิดรับนักศึกษาโปรแกรมวิชานิติศาสตร์
- พ.ศ.2548 เปลี่ยนสถานภาพจากสถาบันราชภัฏนครสวรรค์ เป็น มหาวิทยาลัยราชภัฏนครสวรรค์ มี
การปรับโครงสร้างการบริหารคณะ
- พ.ศ.2549 เปิดรับนักศึกษาจากสาธารณรัฐประชาชนจีน โปรแกรมวิชาภาษาไทย ตามโครงการ
ความร่วมมือกับวิทยาลัยการอาชีพและเทคโนโลยีหนานหนิง
- พ.ศ.2552 เปิดรับนักศึกษาจากสาธารณรัฐประชาชนจีน โปรแกรมวิชาภาษาไทย ตามโครงการ
ความร่วมมือกับมหาวิทยาลัย Talent

รายชื่อผู้บริหารคณะตั้งแต่อดีต - ปัจจุบัน

ลำดับ	ชื่อ - นามสกุล	ระยะเวลา
1	อาจารย์วิเชียร อชิโนบุญวัฒน์	พ.ศ.2519 – 2523
2	อาจารย์ณัฐพงศ์ อ่ำรอดจตุพิทย์	พ.ศ.2523 – 2525
3	ผู้ช่วยศาสตราจารย์แสวก ใจสะอาด	พ.ศ.2525 – 2528
4	ผู้ช่วยศาสตราจารย์เสนอ บุตรประดิษฐ์	พ.ศ.2528 – 2532
5	รองศาสตราจารย์บุญเรือง อินทวัฒน์	พ.ศ.2532 – 2536
6	ผู้ช่วยศาสตราจารย์ ดร.ไพศาล สรรสรวิสุทธิ	พ.ศ.2536 – 2538
7	อาจารย์สมศักดิ์ ขวัญเมือง	พ.ศ.2538 – 2541
8	ผู้ช่วยศาสตราจารย์เสรี ซาเหลา	พ.ศ.2541 – 2544
9	ผู้ช่วยศาสตราจารย์เสรี ซาเหลา	พ.ศ.2545 – 2547
10	ผู้ช่วยศาสตราจารย์เสาวดี ธนวิภาคนนท์	พ.ศ.2547 – 2551
11	อาจารย์ ดร.ประจักษ์ รอดอาวุธ	พ.ศ.2552 – 2555
12	อาจารย์ ดร.พิสิษฐ์ จอมบุญเรือง	พ.ศ.2556 – ปัจจุบัน

1.2 ปรัชญา ปณิธาน วิสัยทัศน์ พันธกิจ เป้าหมายและวัตถุประสงค์

ปรัชญา/ปณิธาน

“ผลิตบัณฑิตให้มีปัญญา สร้างคุณค่า และศักดิ์ศรีความเป็นมนุษย์”

วิสัยทัศน์

คณะมนุษยศาสตร์และสังคมศาสตร์ เป็นคณะที่มุ่งเน้นให้การศึกษา โดยนำทรัพยากรสารสนเทศ และภูมิปัญญาท้องถิ่นมาประยุกต์ใช้ในการเรียนการสอน เพื่อให้เกิดความเป็นเลิศทางวิชาการควบคู่กัน ไปด้วยการพัฒนาท้องถิ่น

พันธกิจ

คณะมนุษยศาสตร์และสังคมศาสตร์มีพันธกิจในการพัฒนาคณะในด้านต่าง ๆ ดังนี้

- 1.ด้านการจัดการศึกษา วิชาการและวิชาชีพชั้นสูง
- 2.ด้านการวิจัย ส่งเสริมและสืบสานโครงการอันเนื่องมาจากพระราชดำริ
- 3.ด้านบริการวิชาการแก่สังคม
- 4.นำเทคโนโลยีและวิทยาการที่ทันสมัยสู่ชุมชนและท้องถิ่น
- 5.ด้านทำนุบำรุงศิลปะและวัฒนธรรม
- 6.ด้านการบริหารจัดการ

วัตถุประสงค์และเป้าหมาย

1.ด้านการจัดการศึกษา วิชาการและวิชาชีพชั้นสูง

1.1 จัดการศึกษาระดับปริญญาตรีและสูงกว่าปริญญาตรี ทั้งด้านคุณภาพ และปริมาณให้สอดคล้องกับความต้องการของท้องถิ่น เพื่อบัณฑิตที่มีศักยภาพ มีความสามารถในการจัดการเรื่องการอนุรักษ์สิ่งแวดล้อม ศิลปวัฒนธรรม และภูมิปัญญาไทย

- 1.2 ส่งเสริมให้บัณฑิตมีความสามารถด้านภาษาต่างประเทศ โดยเฉพาะภาษาอังกฤษและคอมพิวเตอร์
- 1.3 จัดรูปแบบการศึกษาในระดับอุดมศึกษาให้หลากหลายและสนองต่อความต้องการของตลาดแรงงาน
- 1.4 เสริมสร้างให้บัณฑิตมีคุณธรรม จริยธรรม ใฝ่รู้ ใฝ่งาน โดยนักศึกษาต้องฝึกประสบการณ์วิชาชีพ
- 1.5 สร้างและขยายเครือข่ายการเรียนรู้ทางการสื่อสารต่าง ๆ
- 1.6 ผลิตบุคลากรสายศิลปศาสตร์ และส่งเสริมวิทยฐานะบุคลากรตามความต้องการของท้องถิ่น
- 1.7 ส่งเสริมให้มีการจัดกิจกรรมโดยมุ่งเน้นให้นักศึกษา และมีส่วนร่วมในการพัฒนาท้องถิ่น

1.8 พัฒนาระบบการสรรหาบุคลากรมาศึกษาในสถาบันเพื่อกระจายโอกาสและความเสมอภาคทางการศึกษาให้กับบุคคลในท้องถิ่น

1.9 ส่งเสริมความร่วมมือระหว่างคณะมนุษยศาสตร์และสังคมศาสตร์กับองค์กรอื่นร่วมกันจัดการศึกษา

1.10 คณะมนุษยศาสตร์และสังคมศาสตร์รับผิดชอบจัดการศึกษาระดับอุดมศึกษา เพื่อพัฒนา ท้องถิ่น 3 จังหวัด ได้แก่ นครสวรรค์ อุทัยธานี และชัยนาท

1.10.1 ในปีการศึกษา 2558 มีหลักสูตรทั้งสิ้น ดังต่อไปนี้

- หลักสูตรศิลปศาสตรบัณฑิต สาขาวิชาภาษาอังกฤษ
- หลักสูตรศิลปศาสตรบัณฑิต สาขาวิชาภาษาอังกฤษ – ภาษาจีน
- หลักสูตรศิลปศาสตรบัณฑิต สาขาวิชาภาษาอังกฤษเพื่อการสื่อสารทางธุรกิจ
(หลักสูตรนานาชาติ)
- หลักสูตรศิลปศาสตรบัณฑิต สาขาวิชาภาษาไทย
- หลักสูตรศิลปศาสตรบัณฑิต สาขาวิชาภาษาไทยสำหรับชาวต่างประเทศ
- หลักสูตรศิลปศาสตรบัณฑิต สาขาวิชาประวัติศาสตร์
- หลักสูตรศิลปศาสตรบัณฑิต สาขาวิชาภูมิสารสนเทศเพื่อการพัฒนา
- หลักสูตรศิลปศาสตรบัณฑิต สาขาวิชาการพัฒนาชุมชน
- หลักสูตรศิลปศาสตรบัณฑิต สาขาวิชาศิลปกรรม
- หลักสูตรศิลปบัณฑิต สาขาวิชาดนตรี
- หลักสูตรนิติศาสตรบัณฑิต สาขาวิชานิติศาสตร์
- หลักสูตรรัฐศาสตรบัณฑิต สาขาวิชารัฐศาสตร์
- หลักสูตรรัฐประศาสนศาสตรบัณฑิต สาขาวิชาการปกครองท้องถิ่น
- หลักสูตรรัฐประศาสนศาสตรมหาบัณฑิต สาขาการจัดการภาครัฐแนวใหม่

1.10.2 รับผิดชอบจัดการเรียนการสอนกลุ่มวิชาพื้นฐานบังคับทั่วไป 3 กลุ่ม คือ กลุ่มวิชาภาษาและการสื่อสาร กลุ่มวิชามนุษยศาสตร์ และ กลุ่มวิชาสังคมศาสตร์

1.10.3 ร่วมจัดการศึกษาระดับปริญญาโทโดยมีอาจารย์จากคณะไปร่วมสอน

1.10.4 จัดทำเอกสารประกอบการจัดการศึกษาระดับอุดมศึกษา ดังนี้

- จัดทำเอกสารตำราประกอบการเรียนการสอน
- จัดทำแผนการสอน
- จัดทำวารสารทางวิชาการระดับคณะ

1.10.5 พัฒนาหลักสูตรใหม่ในการจัดการศึกษาทางสังคมวัฒนธรรมท้องถิ่น

- 1.11 ส่งเสริมพัฒนาการประกันคุณภาพการศึกษา
- 1.12 จัดกิจกรรมเพื่อพัฒนาบุคลิกภาพ นักศึกษา
- 1.13 แสวงหาความร่วมมือทางวิชาการกับต่างประเทศ

2.ด้านการวิจัย ส่งเสริมและสืบสานโครงการอันเนื่องมาจากพระราชดำริ

2.1 พัฒนางานด้านวิจัยในสายวิชาศิลปศาสตร์และศึกษาศาสตร์ โดยเริ่มจากการวิจัยพื้นฐานข้อมูล ต่าง ๆ ในท้องถิ่น เพื่อสนับสนุนและพัฒนาระบบการจัดการศึกษา และการสร้างองค์ความรู้ภูมิปัญญาท้องถิ่นและแก้ปัญหาท้องถิ่น

- 2.2 นำเทคโนโลยีใหม่ ๆ มาใช้ในการวิจัย
- 2.3 ร่วมมือกับองค์กรอื่น ๆ ในการพัฒนางานวิจัย
- 2.4 ส่งเสริมบุคลากรในคณะ ทำการวิจัยในสาขาต่าง ๆ
- 2.5 จัดหาทุนวิจัย
- 2.6 เผยแพร่ผลการวิจัย และส่งเสริมการนำไปประยุกต์ใช้
- 2.7 พัฒนานักวิจัยรุ่นใหม่อย่างต่อเนื่อง

2.8 เพื่อเป็นแหล่งบริการวิชาการแก่ท้องถิ่น โดยสอดคล้องกับปัญหา และความต้องการของท้องถิ่น และร่วมมือกับองค์กรอื่น ๆ ในท้องถิ่น

2.9 ส่งเสริมการศึกษาชุมชนท้องถิ่น

2.10 พัฒนากลไกและสนับสนุนทรัพยากรที่จำเป็นต่อการให้บริการให้มีความพร้อม และมีศักยภาพในการตอบสนองความต้องการของท้องถิ่น

2.11 ส่งเสริมสนับสนุนให้มีการฝึกอบรมในรูปแบบต่าง ๆ ทั้งนี้เพื่อพัฒนาและเสริมสร้างคุณภาพทรัพยากรมนุษย์

2.12 ส่งเสริมสนับสนุนการจัดระบบและเผยแพร่ข้อมูลข่าวสารเพื่อพัฒนาท้องถิ่น

2.13 ร่วมมือกับองค์กรอื่น ๆ เพื่อการบริการวิชาการแก่ท้องถิ่น

2.14 จัดตั้งสำนักงานข้อมูลท้องถิ่นศึกษา

3.ด้านบริการวิชาการแก่สังคม

3.1 เพื่อเป็นแหล่งบริการวิชาการแก่ท้องถิ่น โดยสอดคล้องกับปัญหา และความต้องการของท้องถิ่น และร่วมมือกับองค์กรอื่น ๆ ในท้องถิ่น

3.2 ส่งเสริมการศึกษาชุมชนท้องถิ่น

3.3 พัฒนากลไกและสนับสนุนทรัพยากรที่จำเป็นต่อการให้บริการให้มีความพร้อม และมีศักยภาพในการตอบสนองความต้องการของท้องถิ่น

3.4 ส่งเสริมสนับสนุนให้มีการฝึกอบรมในรูปแบบต่าง ๆ ทั้งนี้เพื่อพัฒนาและเสริมสร้างคุณภาพทรัพยากรมนุษย์

- 3.5 ส่งเสริมสนับสนุนการจัดระบบและเผยแพร่ข้อมูลข่าวสารเพื่อพัฒนาท้องถิ่น
- 3.6 ร่วมมือกับองค์กรอื่น ๆ เพื่อการบริการวิชาการแก่ท้องถิ่น
- 3.7 จัดตั้งสำนักงานข้อมูลท้องถิ่นศึกษา

4.ด้านทำนุบำรุงศิลปะและวัฒนธรรม

- 4.1 ส่งเสริมให้ประชาชนในท้องถิ่นอนุรักษ์ และพัฒนาภูมิปัญญาทางศิลปวัฒนธรรมเห็นคุณค่าของมรดกทางสังคมของท้องถิ่น
- 4.2 จัดกิจกรรมส่งเสริมการทำนุบำรุงศิลปวัฒนธรรม โดยเฉพาะที่เป็นเอกลักษณ์ของท้องถิ่นและระดับชาติ
- 4.3 นำเทคโนโลยีสารสนเทศมาใช้ในการผลิตสื่อสารสนเทศ เพื่อเป็นการแลกเปลี่ยนศิลปวัฒนธรรมและเผยแพร่
- 4.4 พัฒนาและนำศิลปวัฒนธรรมท้องถิ่นที่เหมาะสม มาประยุกต์ใช้ในการดำเนินชีวิตของประชาชนในท้องถิ่นและทั่วไป

5.ด้านการบริหารจัดการ

- 5.1 พัฒนาระบบงานและการบริการ ของคณะฯ ให้เป็นระบบที่มีประสิทธิภาพ
- 5.2 พัฒนาและปรับปรุงองค์กรให้สอดคล้องกับการเปลี่ยนแปลงของสังคม
- 5.3 จัดหาทรัพยากรต่าง ๆ อาทิ บุคลากร ที่ดิน อาคาร สถานที่ให้เพียงพอต่อความต้องการท้องถิ่น
- 5.4 มีระบบสารสนเทศเพื่อการบริหารจัดการที่มีคุณภาพและประสิทธิภาพ
- 5.5 ร่วมมือกับองค์กรอื่นเพื่อพัฒนางานด้านบริการ
- 5.6 ส่งเสริมการพัฒนาบุคลากรให้มีประสิทธิภาพ
- 5.7 ส่งเสริมงานการประชาสัมพันธ์การดำเนินงานตามพันธกิจของคณะฯในรูปแบบต่าง ๆ ที่หลากหลาย

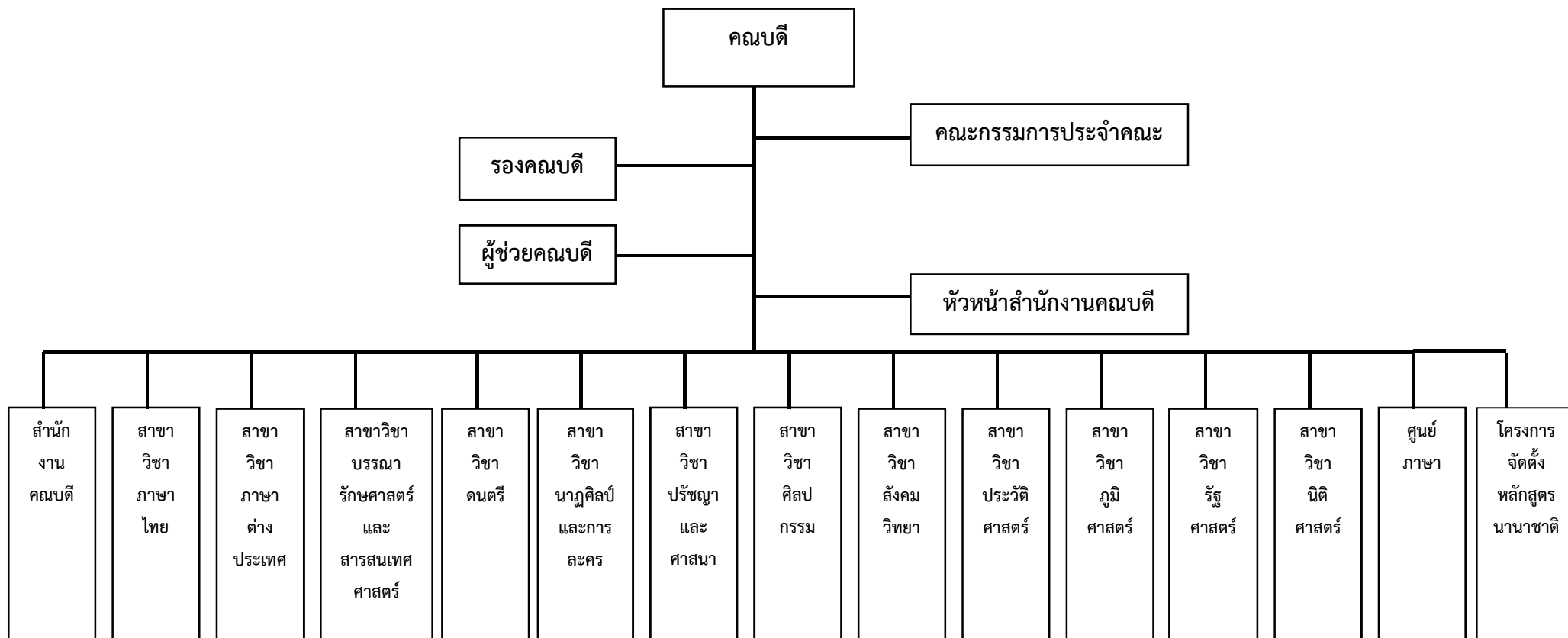
6.ด้านการปรับปรุงถ่ายทอดและพัฒนาเทคโนโลยี

- 6.1 ส่งเสริมการศึกษา ค้นคว้า วิจัย เพื่อค้นหาและนำนวัตกรรมและเทคโนโลยีใหม่ ๆ มาใช้ในการปรับปรุงถ่ายทอดกระบวนการจัดการศึกษา การวิจัย การบริการวิชาการ การทำนุบำรุง ศิลปวัฒนธรรม การพัฒนาครูส่งเสริมวิทยฐานะครูและบุคลากรทางการศึกษา การบริหารการจัดการ และการพัฒนาเทคโนโลยี
- 6.2 สนับสนุนการนำเทคโนโลยีมาใช้ในการกระบวนการเรียนการสอน
- 6.3 ร่วมมือกับองค์กรอื่น ๆ ในการปรับปรุงถ่ายทอดและพัฒนาเทคโนโลยี

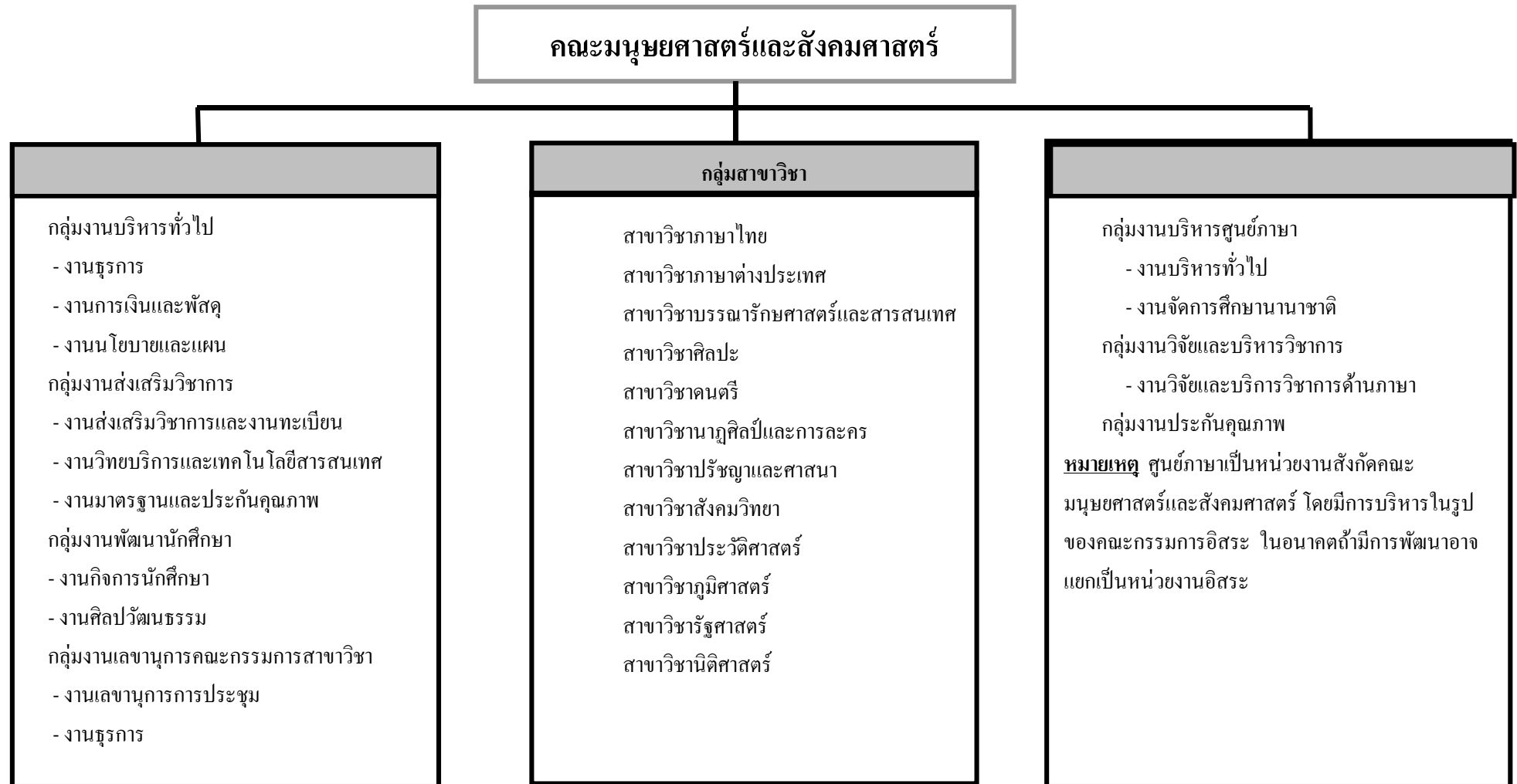
1.3 โครงสร้างองค์กรและโครงสร้างการบริหาร

1.3 ผังโครงสร้างการบริหารงาน

โครงสร้างการบริหารงานคณะมนุษยศาสตร์และสังคมศาสตร์



1.3.1 ผังโครงสร้างการแบ่งส่วนราชการ



1.4 รายชื่อผู้บริหาร คณะกรรมการบริหาร คณะ กรรมการประจำ(คณะ/สำนัก/สถาบัน)

1.4.1 รายชื่อผู้บริหาร (คณะ/สำนัก/สถาบัน)

ลำดับที่	ชื่อ-นามสกุล	ตำแหน่ง
1.	อาจารย์ ดร.พิสิษฐ์ จอมบุญเรือง	คณบดี
2.	ผศ.ดร.ภิญโญ ภูเทศ	รองคณบดีฝ่ายวิชาการ
3.	อาจารย์สุนันทา เทียมคำ	รองคณบดีฝ่ายบริหาร
4.	อาจารย์สุกัญญา คงสุน	รองคณบดีฝ่ายกิจการนักศึกษา
5.	อาจารย์ชนันทิพย์ จันทโรสภา	รักษาการหัวหน้าสำนักงานคณบดี

1.4.2 รายชื่อคณะกรรมการบริหาร (คณะ/สำนัก/สถาบัน) ปฏิบัติงานตั้งแต่วันที่ 30 มีนาคม 2557

ลำดับที่	ชื่อ-นามสกุล	ตำแหน่ง
1	อาจารย์ ดร.พิสิษฐ์ จอมบุญเรือง	คณบดี
2	ผศ.ดร.ภิญโญ ภูเทศ	รองคณบดีฝ่ายวิชาการ
3	อาจารย์สุนันทา เทียมคำ	รองคณบดีฝ่ายบริหาร
4	อาจารย์สุกัญญา คงสุน	รองคณบดีฝ่ายกิจการนักศึกษา
5	อาจารย์ชนันทิพย์ จันทโรสภา	รักษาการหัวหน้าสำนักงานคณบดี
6	อาจารย์พัทธดนย์ สนธรักษ์	หัวหน้าสาขาวิชาภาษาต่างประเทศ
7	อาจารย์ชัชชญา กัญญา	หัวหน้าสาขาวิชาดนตรี
8	อาจารย์ ดร.ไพศาล เครือแสง	หัวหน้าสาขาวิชารัฐศาสตร์
9	ผศ.ดร.อุทัยวรรณ ภูเทศ	หัวหน้าสาขาวิชาสังคมวิทยา
10	อาจารย์ชัชฌิณี วินิจชัยนันท์	หัวหน้าสาขาวิชาภาษาไทย
11	อาจารย์ปราชญ์ ปรัชญาพันธ์	หัวหน้าสาขาวิชานิติศาสตร์
12	อาจารย์ภัทธีรา จันทร์ดี	หัวหน้าสาขาวิชานาฏศิลป์
13	อาจารย์พรทิพย์ แจ่มสว่าง	หัวหน้าสาขาวิชาบรรณารักษศาสตร์ฯ
14	อาจารย์กิตติศักดิ์ แก้วดุก	หัวหน้าสาขาวิชาศิลปกรรม
15	อาจารย์ ดร.สิริจิตต์ ปันเงิน	หัวหน้าสาขาวิชาปรัชญาและศาสนา
16	อาจารย์พิมพ์อูมา ธัญธนกุล	หัวหน้าสาขาวิชาประวัติศาสตร์
17	อาจารย์พัชรี ดินฟ้า	หัวหน้าสาขาวิชาภูมิศาสตร์
18	ผศ.ดร.ดาเรศ นฤมล	ผู้ประสานงานโครงการจัดตั้ง หลักสูตรนานาชาติ
19	อาจารย์ธิดากุล บุญรักษา	หัวหน้าศูนย์ภาษา

1.4.3 รายชื่อคณะกรรมการประจำคณะมนุษยศาสตร์และสังคมศาสตร์ (คณะ/สำนัก/สถาบัน)

ลำดับที่	ชื่อ-นามสกุล	ตำแหน่ง
1.	อาจารย์ ดร.พิสิษฐ์ จอมบุญเรือง	ประธานกรรมการ
2.	ผศ.ดร.ภิญโญ ภูเทศ	รองประธานกรรมการ
3.	อาจารย์สุนันทา เทียมคำ	กรรมการ
4.	อาจารย์สุกัญญา คงสุน	กรรมการ
5.	อาจารย์ประพนธ์ อุดมทอง	กรรมการ
6.	อาจารย์อดุลย์ ศรีประทักษ์	กรรมการ
7.	อาจารย์ดารณี กาญจน คุ่มสิน	กรรมการ
8.	ผศ.ณัฐ ลำเลิศ	กรรมการ
9.	อาจารย์นงลักษณ์ ปิยะมั่งคลา	กรรมการ
10.	อาจารย์ชนันทิพย์ จันทรโสภา	กรรมการและเลขานุการ

1.5 หลักสูตรและสาขาวิชาที่เปิดสอน

จำนวนหลักสูตรและสาขาวิชาที่เปิดสอนในปีการศึกษา 2558

คณะ/กลุ่มสาขาวิชา	จำนวนหลักสูตรและสาขาที่เปิดสอน			
	ปริญญาตรี	ปริญญาโท	ปริญญาเอก	รวม
1.สาขาวิชาภาษาไทย	2	-	-	2
2.สาขาวิชาภาษาต่างประเทศ	3	-	-	3
3.สาขาวิชาบรรณารักษศาสตร์ฯ	-	-	-	-
4.สาขาวิชาดนตรี	1	-	-	1
5.สาขาวิชานาฏศิลป์และการละคร	-	-	-	-
6.สาขาวิชาศิลปกรรม	1	-	-	1
7.สาขาวิชาประวัติศาสตร์	1	-	-	1
8.สาขาวิชาภูมิศาสตร์	1	-	-	1
9.สาขาวิชารัฐศาสตร์	2	1	-	3
10.สาขาวิชานิติศาสตร์	1	-	-	1
11.สาขาวิชาสังคมวิทยา	1	-	-	1
12.สาขาวิชาปรัชญาและศาสนา	-	-	-	-
รวม	13	1	-	14

1.6 จำนวนนักศึกษา

จำนวนนักศึกษาระดับปริญญาตรี ปีการศึกษา 2558

คณะ/หลักสูตร/สาขา	ชั้นปีที่ 1	ชั้นปีที่ 2	ชั้นปีที่ 3	ชั้นปีที่ 4	ชั้นปีที่ 5	รวมทั้งสิ้น
1.สาขาวิชาภาษาไทย						
โปรแกรมวิชาภาษาไทย	72	58	40	31	-	201
โปรแกรมวิชาภาษาไทยสำหรับชาว ต่างประเทศ	8	14	17	13	-	52
รวม	80	72	57	44	-	253
2.สาขาวิชาต่างประเทศ						
โปรแกรมวิชาภาษาอังกฤษ-จีน	40	23	0	26	-	89
โปรแกรมวิชาภาษาอังกฤษ	121	53	52	43	-	269
โปรแกรมวิชาภาษาอังกฤษเพื่อ การสื่อสารธุรกิจ	15	14	15	12	-	56
รวม	176	90	67	81		414
3.สาขาวิชาบรรณารักษศาสตร์ฯ	0	0	0	0	-	0
4.สาขาวิชาดนตรี	37	28	9	3	-	77
5.สาขาวิชานาฏศิลป์	0	0	0	0	-	0
6.สาขาวิชาศิลปกรรม	26	0	0	0	-	26
7.สาขาวิชาประวัติศาสตร์	38	42	33	21	-	134
8.สาขาวิชาภูมิศาสตร์	19	0	25	27	-	71
9.สาขาวิชารัฐศาสตร์						0
โปรแกรมวิชาการปกครองท้องถิ่น	131	117	94	108	-	450
โปรแกรมวิชาการบริหารงาน ยุติธรรม	19	0	19	31	-	69
โปรแกรมวิชาการรัฐประศาสนศาสตร์	136	170	140	145	-	591
โปรแกรมวิชาการเมืองการปกครอง	131	110	85	103	-	429
รวม	417	397	338	387		1,539
10.สาขาวิชานิติศาสตร์	134	112	61	68	-	375
11.สาขาวิชาสังคมวิทยา	105	79	69	55	-	308
12.สาขาวิชาปรัชญาและศาสนา	0	0	0	0	-	0
13.โครงการหลักสูตรนานาชาติ	12	0	0	0	-	12
รวมจำนวนนักศึกษาภาคปกติ	1,044	820	659	686		3,209

คณะ/หลักสูตร/สาขา	ชั้นปีที่ 1	ชั้นปีที่ 2	ชั้นปีที่ 3	ชั้นปีที่ 4	ชั้นปีที่ 5	รวมทั้งสิ้น
ภาค กศ.บป.						
สาขาวิชาภาษาต่างประเทศ	15	36	31	14	-	96
สาขาวิชาสังคมวิทยา	22	15	29	11	-	77
สาขาวิชารัฐศาสตร์	35	31	44	56	-	166
สาขาวิชานิติศาสตร์	26	9	17	16	-	68
สาขาวิชาภาษาไทย	32	23	22	0	-	77
รวม ภาค กศ.บป	130	114	143	97		484
รปศ.กท.	0	52	27	3	-	82
รปศ.สถ.	0	0	6	0	-	6
รวมทั้งสิ้น	1,174	986	835	786		3,781

1.7 จำนวนอาจารย์ และบุคลากร

1.7.1 จำนวนอาจารย์ จำแนกวุฒิทางการศึกษา

ตารางที่ 1.7.1 จำนวนอาจารย์ประจำที่มีวุฒิทางการศึกษา ปีการศึกษา 2558

คณะ/กลุ่มสาขาวิชา	จำนวนอาจารย์ที่มีวุฒิทางการศึกษา			
	ปริญญาตรี	ปริญญาโท	ปริญญาเอก	รวม
1.สาขาวิชาปรัชญาและศาสนา	-	3	1	4
2.สาขาวิชาประวัติศาสตร์	-	5	-	5
3.สาขาวิชาภูมิศาสตร์	-	5	-	5
4.สาขาวิชานิติศาสตร์	-	11	-	11
5.สาขาวิชาภาษาต่างประเทศ	-	23.5	4	27.5
6.สาขาวิชารัฐศาสตร์	-	12.5	7.5	20
7.สาขาวิชาศิลปกรรม	-	5	-	5
8.สาขาวิชานาฏศิลป์และการละคร	-	2	-	2
9.สาขาวิชาภาษาไทย	-	13	-	13
10.สาขาวิชาบรรณารักษ์	-	4	-	4
11.สาขาวิชาดนตรี	-	7.5	3	10.5
12.สาขาวิชาสังคมวิทยา	-	4	5	9
รวม	-	95.5	20.5	116

1.7.2 จำนวนอาจารย์ จำแนกตำแหน่งทางการวิชาการ

ตารางที่ 1.7.2 จำนวนอาจารย์ประจำที่มีตำแหน่งทางวิชาการ ปีการศึกษา 2558

คณะ/กลุ่มสาขาวิชา	จำนวนอาจารย์ที่มีตำแหน่งทางวิชาการ			
	อาจารย์	ผู้ช่วย ศาสตราจารย์	รอง ศาสตราจารย์	ศาสตราจารย์
1.สาขาวิชาปรัชญาและศาสนา	4	-	-	-
2.สาขาวิชาประวัติศาสตร์	5	-	-	-
3.สาขาวิชาภูมิศาสตร์	4	1	-	-
4.สาขาวิชานิติศาสตร์	11	-	-	-
5.สาขาวิชาภาษาต่างประเทศ	24.5	2	1	-
6.สาขาวิชารัฐศาสตร์	18	2	-	-
7.สาขาวิชาศิลปกรรม	4	1	-	-
8.สาขาวิชานาฏศิลป์และการละคร	2	-	-	-
9.สาขาวิชาภาษาไทย	11	2	-	-
10.สาขาวิชาบรรณารักษ์	4	-	-	-
11.สาขาวิชาดนตรี	6.5	3	1	-
12.สาขาวิชาสังคมวิทยา	7	2	-	-
รวม	101	13	2	-
รวมทั้งสิ้น	116			

1.7.3 บุคลากรจำแนกวุฒิทางการศึกษา

ตารางที่ 1.7.3 จำนวนบุคลากรสายสนับสนุนที่มีวุฒิทางการศึกษา ปีการศึกษา 2558

คณะ/กลุ่มสาขาวิชา	จำนวนบุคลากรจำแนกตามวุฒิทางการศึกษา				
	ระดับ ปวส.	ปริญญา ตรี	ปริญญา โท	ปริญญา เอก	รวม
คณะมนุษยศาสตร์และสังคมศาสตร์	2	12	-	-	14
รวม	14				

1.8 งบประมาณ และอาคารสถานที่

1.8.1 งบประมาณ

หน่วยงาน	เงินรายได้ที่ได้รับ	เงินแผ่นดินที่ได้รับ	รวม
คณะมนุษยศาสตร์และสังคมศาสตร์	35,285,130	10,727,600	46,012,730

1.8.2 อาคารสถานที่

ชื่ออาคาร	การใช้พื้นที่ (ห้อง)		
	ห้องเรียนทั่วไป	ห้องปฏิบัติการ	ห้องประชุม
อาคาร 2	8	2	3
อาคาร 3	13	2	-
อาคารปรัชญา	6	-	-
อาคารศิลปกรรม	2	4	-
ศูนย์การศึกษาย่านมัทรี			
อาคาร 1 สาขาวิชารัฐศาสตร์	19	-	-
อาคาร 2 สาขาวิชานิติศาสตร์	12	-	-
อาคาร 3 สาขาวิชาดนตรี	10	-	-
อาคารเทคโนโลยีศูนย์การเรียนรู้ สาขาวิชานาฏศิลป์ฯ	5	-	-
รวม	75	8	3
ลานกิจกรรมศูนย์การเรียนรู้คณะมนุษยศาสตร์และสังคมศาสตร์			1 หลัง

1.9 เอกลักษณ์หรือวัฒนธรรมของคณะมนุษยศาสตร์และสังคมศาสตร์ (คณะ/สำนัก/สถาบัน)

1. การนำองค์กรอย่างมีวิสัยทัศน์
2. ความเป็นเลิศที่มุ่งเน้นผู้รับบริการ
3. การให้ความสำคัญกับบุคลากรและผู้มีส่วนได้ส่วนเสีย
4. ความคล่องตัว
5. ความมุ่งมั่นอนาคต
6. การจัดการโดยใช้ข้อมูลจริง
7. ความรับผิดชอบต่อสังคม

องค์ประกอบที่ 1 การผลิตบัณฑิต

ตัวบ่งชี้ที่ 1.1 ผลการบริหารจัดการหลักสูตรโดยรวม

ชนิดตัวบ่งชี้ ผลลัพธ์

ผู้กำกับดูแลตัวบ่งชี้ : ผศ.ดร.ภิญโญ ภูเทศ	ผู้จัดเก็บข้อมูล : 1.คณะกรรมการประกันคุณภาพประจำคณะ 2.อาจารย์สุนันทา เทียมคำ 3.อาจารย์ชนันทิพย์ จันทโรสภา 4.นางสาวมลิวลย์ มั่งมี
โทรศัพท์ : 056-219100 ต่อ 2200	โทรศัพท์ : 056-219100 ต่อ 2200

เกณฑ์การประเมิน : ค่าเฉลี่ยของคะแนนประเมินทุกหลักสูตรที่คณะรับผิดชอบ

สูตรการคำนวณ

คะแนนที่ได้

=

ผลรวมของค่าคะแนนประเมินของทุกหลักสูตร จำนวนหลักสูตรทั้งหมดที่คณะรับผิดชอบ

$$2.69 = 37.68 / 14$$

ผลการประเมินตนเองปีนี้ :

ลำดับตัวบ่งชี้	ผลการดำเนินงานคะแนนอิงเกณฑ์การประเมินตัวบ่งชี้ สกอ.			
	เป้าหมายที่กำหนด	ผลของเป้าหมายที่ได้	การบรรลุเป้าหมาย	ค่าคะแนนที่ได้
ตัวบ่งชี้ที่ 1.1	3.01	2.69	x	2.69

ผลการประเมินของคณะกรรมการประเมินปีนี้ :

ลำดับตัวบ่งชี้	ผลการดำเนินงานคะแนนอิงเกณฑ์การประเมินตัวบ่งชี้ สกอ.			
	เป้าหมายที่กำหนด	ผลของเป้าหมายที่ได้	การบรรลุเป้าหมาย	ค่าคะแนนที่ได้
ตัวบ่งชี้ที่ 1.1	3.01	2.69	x	2.69

ตัวบ่งชี้ที่ 1.2 อาจารย์ประจำคณะที่มีคุณวุฒิปริญญาเอก

ชนิดตัวบ่งชี้ ปัจจัยนำเข้า

ผู้กำกับดูแลตัวบ่งชี้ : ผศ.ดร.ภิญโญ ภูเทศ	ผู้จัดเก็บข้อมูล : 1.คณะกรรมการประกันคุณภาพประจำคณะ 2.อาจารย์ชนันทิพย์ จันทโรสภา 3.อาจารย์สุนันทา เทียมคำ 4.นางดวงใจ ฉ่ำมะนา 5.นางสาวมลิวลีย์ มั่งมี
โทรศัพท์ : 056-219100 ต่อ 2200	โทรศัพท์ : 056-219100 ต่อ 2200

เกณฑ์การประเมิน : แปลงค่าร้อยละของอาจารย์ประจำที่มีคุณวุฒิปริญญาเอกเป็นคะแนนระหว่าง 0 – 5

1. เกณฑ์เฉพาะสถาบันกลุ่ม ข และ ค2

- 1) ค่าร้อยละของอาจารย์ประจำที่มีคุณวุฒิปริญญาเอกที่กำหนดให้เป็นคะแนนเต็ม 5 = ร้อยละ 40 ขึ้นไป

สูตรการคำนวณ

1. คำนวณค่าร้อยละของอาจารย์ประจำคณะที่มีคุณวุฒิปริญญาเอก ตามสูตร

$$\text{ร้อยละของอาจารย์ประจำคณะที่มีคุณวุฒิปริญญาเอก} = \frac{\text{จำนวนอาจารย์ประจำคณะที่มีคุณวุฒิปริญญาเอก}}{\text{จำนวนอาจารย์ประจำคณะทั้งหมด}} \times 100$$

2. แปลงค่าร้อยละที่คำนวณได้ในข้อ 1 เทียบกับคะแนนเต็ม 5

$$\text{คะแนนที่ได้} = \frac{\text{ร้อยละของอาจารย์ประจำคณะที่มีคุณวุฒิปริญญาเอก}}{\text{ร้อยละของอาจารย์ประจำคณะที่มีคุณวุฒิปริญญาเอกที่กำหนดให้เป็นคะแนนเต็ม 5}} \times 5$$

$$\text{แทนค่าจากสูตร} = (20.50 \times 100) / 116$$

$$= 17.67$$

$$= (17.67 \times 5) / 40$$

$$\text{คะแนนที่ได้} = 2.21$$

ผลการประเมินตนเองปีนี้ :

ลำดับตัวบ่งชี้	ผลการดำเนินงานคะแนนอิงเกณฑ์การประเมินตัวบ่งชี้ สกอ.			
	เป้าหมายที่กำหนด	ผลของเป้าหมายที่ได้	การบรรลุเป้าหมาย	ค่าคะแนนที่ได้
ตัวบ่งชี้ที่ 1.2	ร้อยละ 10	ร้อยละ 17.67	✓ บรรลุ	2.21 คะแนน

ผลการประเมินของคณะกรรมการประเมินปีนี้ :

ลำดับตัวบ่งชี้	ผลการดำเนินงานคะแนนอิงเกณฑ์การประเมินตัวบ่งชี้ สกอ.			
	เป้าหมายที่กำหนด	ผลของเป้าหมายที่ได้	การบรรลุเป้าหมาย	ค่าคะแนนที่ได้
ตัวบ่งชี้ที่ 1.2	ร้อยละ 10	ร้อยละ 17.67	✓ บรรลุ	2.21 คะแนน

หลักฐานอ้างอิง :

1-1.2-HU - (01)

รายชื่ออาจารย์ที่มีวุฒิการศึกษาระดับปริญญาเอก

ตัวบ่งชี้ที่ 1.3 อาจารย์ประจำคณะที่ดำรงตำแหน่งทางวิชาการ
ชนิดตัวบ่งชี้ ปัจจัยนำเข้า

ผู้กำกับดูแลตัวบ่งชี้ : ผศ.ดร.ภิญโญ ภูเทศ	ผู้จัดเก็บข้อมูล : 1.คณะกรรมการประกันคุณภาพประจำคณะ 2.อาจารย์ชนันทิพย์ จันทโรสภา 3.อาจารย์สุนันทา เทียมคำ 4.นางดวงใจ ฉ่ำมะนา 5.นางสาวมลิวลีย์ มั่งมี
โทรศัพท์ : 056-219100 ต่อ 2200	โทรศัพท์ : 056-219100 ต่อ 2200

เกณฑ์การประเมิน : โดยการแปลงค่าร้อยละของอาจารย์ประจำคณะที่ดำรงตำแหน่งทางวิชาการเป็นคะแนนระหว่าง 0 – 5

1. เกณฑ์เฉพาะสถาบันกลุ่ม ข และ ค2

ค่าร้อยละของอาจารย์ประจำคณะที่ดำรงตำแหน่งผู้ช่วยศาสตราจารย์ รองศาสตราจารย์และศาสตราจารย์
รวมกัน ที่กำหนดให้เป็นคะแนนเต็ม 5 = ร้อยละ 60 ขึ้น

สูตรการคำนวณ :

1. คำนวณค่าร้อยละของอาจารย์ประจำคณะที่ดำรงตำแหน่งทางวิชาการ

$$\text{ร้อยละของอาจารย์ประจำคณะที่ดำรงตำแหน่งทางวิชาการ} = \frac{\text{จำนวนอาจารย์ประจำคณะที่ดำรงตำแหน่งทางวิชาการ}}{\text{จำนวนอาจารย์ประจำทั้งหมด}} \times 100$$

2. แปลงค่าร้อยละที่คำนวณได้ในข้อ 1 เทียบกับคะแนนเต็ม 5

$$\frac{\text{ร้อยละของอาจารย์ประจำคณะที่ดำรงตำแหน่งทางวิชาการ}}{\text{ร้อยละของอาจารย์ประจำคณะที่ดำรงตำแหน่งทางวิชาการที่กำหนดให้เป็นคะแนนเต็ม 5}} \times 5$$

$$\begin{aligned} \text{แทนค่าจากสูตร} &= (15 \times 100) / 116 \\ &= 12.93 \\ &= (12.93 \times 5) / 60 \\ \text{คะแนนที่ได้} &= 1.08 \end{aligned}$$

ผลการประเมินตนเองปีนี้

ลำดับตัวบ่งชี้	ผลการดำเนินงานคะแนนอิงเกณฑ์การประเมินตัวบ่งชี้ สกอ.			
	เป้าหมายที่กำหนด	ผลของเป้าหมายที่ได้	การบรรลุเป้าหมาย	ค่าคะแนนที่ได้
ตัวบ่งชี้ที่ 1.3	ร้อยละ 10	ร้อยละ 12.93	✓ บรรลุ	1.08

ผลการประเมินของคณะกรรมการประเมินปีนี้

ลำดับตัวบ่งชี้	ผลการดำเนินงานคะแนนอิงเกณฑ์การประเมินตัวบ่งชี้ สกอ.			
	เป้าหมายที่กำหนด	ผลของเป้าหมายที่ได้	การบรรลุเป้าหมาย	ค่าคะแนนที่ได้
ตัวบ่งชี้ที่ 1.3	ร้อยละ 10	ร้อยละ 12.93	✓ บรรลุ	1.08

จุดแข็ง

มีงบประมาณสนับสนุนให้คณาจารย์ได้ทำผลงานทางวิชาการ

จุดที่ควรพัฒนา/ข้อเสนอแนะในการปรับปรุง

จุดที่ควรพัฒนา

-

ข้อเสนอแนะในการปรับปรุงสำหรับตัวบ่งชี้

-

หลักฐานอ้างอิง :

- 1-1.3-HU-(01) รายชื่ออาจารย์ที่มีตำแหน่งทางวิชาการ
1-1.3-HU-(02) เอกสารคำสั่งแต่งตั้งให้ดำรงตำแหน่งทางวิชาการ

ตัวบ่งชี้ที่ 1.4 จำนวนนักศึกษาเต็มเวลาเทียบเท่าต่อจำนวนอาจารย์ประจำ
ชนิดตัวบ่งชี้ ปัจจัยนำเข้า

ผู้กำกับดูแลตัวบ่งชี้ : ผศ.ดร.ภิญโญ ภูเทศ	ผู้จัดเก็บข้อมูล : 1.คณะกรรมการประกันคุณภาพประจำคณะ 2.อาจารย์ชนันทิพย์ จันทโรสภา 3.อาจารย์สุนันทา เทียมคำ 4.นายศักดิ์ณรงค์ ทิพวรรณ 5.นางสาวมลิวลย์ มั่งมี
โทรศัพท์ : 056-219100 ต่อ 2200	โทรศัพท์ : 056-219100 ต่อ 2200

เกณฑ์การประเมิน :

กลุ่มสาขาสังคมศาสตร์และมนุษยศาสตร์			
ระดับ	ค่า SCH	จำนวนหน่วยกิต	ค่า FTES
ปริญญาตรี	163,202	36	9,066.77
กลุ่มสาขาศิลปกรรมศาสตร์ วิจารณ์ศิลป์และประยุกต์ศิลป์			
ปริญญาตรี	5,878	36	326.56
กลุ่มสาขานิติศาสตร์			
ปริญญาตรี	14,565	36	809.17

กลุ่มสาขา	ค่า FTES	จำนวน อาจารย์	สัดส่วนจำนวน นักศึกษาเต็มเวลาต่อ อาจารย์ประจำ มาตรฐาน	สัดส่วนจำนวน นักศึกษาเต็มเวลาต่อ อาจารย์ประจำที่เป็น จริง
สังคมศาสตร์และมนุษยศาสตร์	9,066.77	100	25:1	90.67 : 1
ศิลปกรรมศาสตร์ วิจารณ์ศิลป์ และประยุกต์ศิลป์	326.56	5	8:1	65.31 : 1
นิติศาสตร์	809.17	9	50:1	89.91 : 1

คำนวณค่าความแตกต่างจาเกณฑ์มาตรฐานและนำมาคิดเป็นร้อยละ

- กลุ่มสาขาสังคมศาสตร์และมนุษยศาสตร์

$$\frac{90.67 - 25}{25} \times 100 = 262.68$$

แปลเป็นค่าคะแนน เท่ากับ 0 คะแนน

- กลุ่มสาขาศิลปกรรมศาสตร์ วจิตรศิลป์และประยุกต์ศิลป์

$$\frac{65.31 - 8}{8} \times 100 = 716.38$$

แปลเป็นค่าคะแนน เท่ากับ 0 คะแนน

- กลุ่มสาขานิติศาสตร์

$$\frac{89.91 - 50}{50} \times 100 = 79.82$$

แปลเป็นค่าคะแนน เท่ากับ 0 คะแนน

ผลการประเมินตนเองปีนี้

ลำดับตัวบ่งชี้	ผลการดำเนินงานคะแนนอิงเกณฑ์การประเมินตัวบ่งชี้ สกอ.			
	เป้าหมายที่กำหนด	ผลของเป้าหมายที่ได้	การบรรลุเป้าหมาย	ค่าคะแนนที่ได้
ตัวบ่งชี้ที่ 1.4	ร้อยละ 10	ร้อยละ 0	✘ ไม่บรรลุ	0

ผลการประเมินของคณะกรรมการประเมินปีนี้

ลำดับตัวบ่งชี้	ผลการดำเนินงานคะแนนอิงเกณฑ์การประเมินตัวบ่งชี้ สกอ.			
	เป้าหมายที่กำหนด	ผลของเป้าหมายที่ได้	การบรรลุเป้าหมาย	ค่าคะแนนที่ได้
ตัวบ่งชี้ที่ 1.4	ร้อยละ 10	ร้อยละ 0	✘ ไม่บรรลุ	0

หลักฐานอ้างอิง :

1-1.4-HU-(01) ค่า SCH และ ค่า FTES จากสำนักส่งเสริมวิชาการและงานทะเบียน

ตัวบ่งชี้ที่ 1.5 การบริการนักศึกษาระดับปริญญาตรี

ชนิดตัวบ่งชี้ กระบวนการ

ผู้กำกับดูแลตัวบ่งชี้ : อาจารย์สุกัญญา คงสุน	ผู้จัดเก็บข้อมูล : 1.คณะกรรมการประกันคุณภาพประจำคณะ 2.อาจารย์ชนันทิพย์ จันทโรสภา 3.อาจารย์สุนันทา เทียมคำ 4.ว่าที่ ร.ต.อนุ คุ่มเพชร 5.นางสาวมลิวลัย มั่งมี
โทรศัพท์ : 056-219100 ต่อ 2200	โทรศัพท์ : 056-219100 ต่อ 2200

เกณฑ์การประเมิน

คะแนน 1	คะแนน 2	คะแนน 3	คะแนน 4	คะแนน 5
มีการดำเนินการ 1 ข้อ	มีการดำเนินการ 2 ข้อ	มีการดำเนินการ 3 - 4 ข้อ	มีการดำเนินการ 5 ข้อ	มีการดำเนินการ 6 ข้อ

มี	ข้อ	เกณฑ์การประเมิน	ผลดำเนินงาน	หลักฐาน
<input checked="" type="checkbox"/>	1	จัดบริการให้คำปรึกษาทางวิชาการและการใช้ชีวิตแก่นักศึกษาในคณะ	คณะมนุษยศาสตร์และสังคมศาสตร์มีการบริการให้คำปรึกษาทางวิชาการและการใช้ชีวิตแก่นักศึกษาในคณะ โดยการจัดทำแผนการบริการนักศึกษาระดับปริญญาตรีของคณะมนุษยศาสตร์และสังคมศาสตร์ และมีการจัดทำคู่มือ/สมุดการใช้ชีวิตแก่นักศึกษาและกิจกรรมการให้คำปรึกษานักศึกษา เพื่อให้อาจารย์ที่ปรึกษาใช้ในการโฮมรูมนักศึกษา	<ul style="list-style-type: none"> ● 1-1.5-HU-01-(01) แผนการบริการนักศึกษาระดับปริญญาตรีของคณะมนุษยศาสตร์และสังคมศาสตร์ ● 1-1.5-HU-01-(02) สมุดโฮมรูมนักศึกษา

มี	ข้อ	เกณฑ์การประเมิน	ผลดำเนินงาน	หลักฐาน
<input checked="" type="checkbox"/>	2	มีการให้ข้อมูลของหน่วยงานที่ให้บริการกิจกรรมพิเศษนอกหลักสูตร แหล่งงานทั้งเต็มเวลาและนอกเวลาแก่นักศึกษา	คณะมนุษยศาสตร์และสังคมศาสตร์มีการให้ข้อมูลของหน่วยงานที่ให้บริการกิจกรรมพิเศษนอกหลักสูตร แหล่งงานทั้งเต็มเวลาและนอกเวลาแก่นักศึกษา โดยการประชาสัมพันธ์บนบอร์ด/เว็บไซต์/Facebook ของคณะ	<ul style="list-style-type: none"> ● 1-1.5-HU-02-(01) ภาพบอร์ดประชาสัมพันธ์ ● 1-1.5-HU-02-(02) เว็บไซต์คณะและ Facebook ของคณะ
<input checked="" type="checkbox"/>	3	จัดกิจกรรมเตรียมความพร้อมเพื่อการทำงานเมื่อสำเร็จการศึกษาแก่นักศึกษา	มหาวิทยาลัยราชภัฏนครสวรรค์ได้จัดกิจกรรมเตรียมความพร้อมเพื่อการทำงานเมื่อสำเร็จการศึกษาแก่นักศึกษา ในวันที่ 1 มีนาคม 2559 ณ หอประชุมมหาวิทยาลัยราชภัฏนครสวรรค์ โดยนักศึกษาคณะมนุษยศาสตร์และสังคมศาสตร์ชั้นปีที่ ๔ ทุกห้องทุกสาขาวิชาเข้าร่วมกิจกรรมดังกล่าว	<ul style="list-style-type: none"> ● 1-1.5-HU-03-(01) ประกาศมหาวิทยาลัยราชภัฏนครสวรรค์ เรื่อง ให้นักศึกษาภาคปกติเข้าร่วมกิจกรรมเสริมทักษะเพิ่มศักยภาพเพื่อความเป็นเลิศทางวิชาการและวิชาชีพแก่นักศึกษาที่จะสำเร็จการศึกษาในปีการศึกษา 2558 (กิจกรรมปัจฉิมนิเทศ)
<input checked="" type="checkbox"/>	4	ประเมินคุณภาพของการจัดกิจกรรมและการจัดบริการในข้อ 1-3 ทุกข้อ ไม่ต่ำกว่า 3.51 จากคะแนนเต็ม 5	คณะมนุษยศาสตร์และสังคมศาสตร์มีการประเมินคุณภาพของการจัดกิจกรรมและการจัดบริการ ได้แก่ <ol style="list-style-type: none"> 1. การประเมินคุณภาพการให้บริการข้อมูลข่าวสารที่เป็นประโยชน์ต่อนักศึกษา ซึ่งมีผลการประเมินเท่ากับ 4.45 	<ul style="list-style-type: none"> ● 1-1.5-HU-04-(01) การประเมินคุณภาพการให้บริการข้อมูลข่าวสารที่เป็นประโยชน์ต่อนักศึกษา ● 1-1.5-HU-04-(02)

มี	ข้อ	เกณฑ์การประเมิน	ผลดำเนินงาน	หลักฐาน
			<p>2. การประเมินคุณภาพการให้บริการ การจัดกิจกรรม Home room ซึ่งมีผลการประเมินเท่ากับ 4.23</p> <p>3. การประเมินคุณภาพโครงการ พัฒนาประสบการณ์ทางวิชาการ และวิชาชีพนักศึกษา ซึ่งมีผลการประเมินเท่ากับ 4.56</p> <p>โดยผลประเมินคุณภาพของการจัด กิจกรรมและการจัดบริการข้อ 1-3 เท่ากับ 4.41 จากคะแนนเต็ม 5</p>	<p>การประเมิน คุณภาพการ กิจกรรม Home room</p> <ul style="list-style-type: none"> ● 1-1.5-HU-04-(03) การประเมิน คุณภาพโครงการ พัฒนาประสบการณ์ ทางวิชาการและ วิชาชีพนักศึกษา
<input checked="" type="checkbox"/>	5	นำผลการประเมินจากข้อ 4 มาปรับปรุงพัฒนาการ ให้บริการและการให้ข้อมูล เพื่อส่งให้ผลการประเมิน สูงขึ้นหรือเป็นไปตามความ คาดหวังของนักศึกษา	<p>คณะมนุษยศาสตร์และสังคมศาสตร์มี การประชุมเพื่อนำผลการประเมินโครงการ. มาปรับปรุงพัฒนาการให้บริการและการให้ ข้อมูล เพื่อส่งให้ผลการประเมินสูงขึ้นหรือ เป็นไปตามความคาดหวังของนักศึกษา ต่อไป ในการประชุมครั้งที่ 3/2558 วันพุธ ที่ 3 สิงหาคม พ.ศ.2558</p>	<ul style="list-style-type: none"> ● 1-1.5-HU-05-(01) รายงานการประชุม ครั้งที่ 3/2558 วัน พุธที่ 3 สิงหาคม พ.ศ.2558
<input checked="" type="checkbox"/>	6	ให้ข้อมูลและความรู้ที่เป็น ประโยชน์ในการประกอบ อาชีพแก่ศิษย์เก่า	<p>คณะมนุษยศาสตร์และสังคมศาสตร์มี การให้ข้อมูลและความรู้ที่เป็นประโยชน์ใน การประกอบอาชีพแก่ศิษย์เก่า โดยการจัด โครงการปัจฉิมนิเทศและอบรมความรู้ ให้แก่ศิษย์เก่า ในวันที่ 25 – 26 มิถุนายน 2559</p>	<ul style="list-style-type: none"> ● 1-1.5-HU-06-(01) รายงานสรุปผลการ ดำเนินการโครงการ โครงการปัจฉิม นิเทศและอบรม ความรู้ให้แก่ศิษย์ เก่า ในวันที่ 25 – 26 มิถุนายน 2559 ● 1-1.5-HU-06-(02) ภาพบอร์ด ประชาสัมพันธ์

มี	ข้อ	เกณฑ์การประเมิน	ผลดำเนินงาน	หลักฐาน
				<ul style="list-style-type: none"> 1-1.5-HU-06-(03) เว็บไซต์คณะและ Facebook ของคณะ

ผลการประเมินตนเองปีนี้

ลำดับตัวบ่งชี้	ผลการดำเนินงานคะแนนอิงเกณฑ์การประเมินตัวบ่งชี้ สกอ.			
	เป้าหมายที่กำหนด	ผลของเป้าหมายที่ได้	การบรรลุเป้าหมาย	ค่าคะแนนที่ได้
ตัวบ่งชี้ที่ 1.5	6 ข้อ	6 ข้อ	✓ บรรลุ	5 คะแนน

ผลการประเมินของคณะกรรมการประเมินปีนี้

ลำดับตัวบ่งชี้	ผลการดำเนินงานคะแนนอิงเกณฑ์การประเมินตัวบ่งชี้ สกอ.			
	เป้าหมายที่กำหนด	ผลของเป้าหมายที่ได้	การบรรลุเป้าหมาย	ค่าคะแนนที่ได้
ตัวบ่งชี้ที่ 1.5	6 ข้อ	6 ข้อ	✓ บรรลุ	5 คะแนน

ตัวบ่งชี้ที่ 1.6 กิจกรรมนักศึกษาในระดับปริญญาตรี

ชนิดตัวบ่งชี้ กระบวนการ

ผู้กำกับดูแลตัวบ่งชี้ : อาจารย์สุกัญญา คงสุน	ผู้จัดเก็บข้อมูล : 1.คณะกรรมการประกันคุณภาพประจำคณะ 2.อาจารย์ชนันทิพย์ จันทโรสภา 3.อาจารย์สุนันทา เทียมคำ 4.ว่าที่ ร.ต.อนุ คุ่มเพชร 5.นางสาวมลิวลัย มั่งมี
โทรศัพท์ : 056-219100 ต่อ 2200	โทรศัพท์ : 056-219100 ต่อ 2200

เกณฑ์การประเมิน

คะแนน 1	คะแนน 2	คะแนน 3	คะแนน 4	คะแนน 5
มีการดำเนินการ 1 ข้อ	มีการดำเนินการ 2 ข้อ	มีการดำเนินการ 3 - 4 ข้อ	มีการดำเนินการ 5 ข้อ	มีการดำเนินการ 6 ข้อ

มี	ข้อ	เกณฑ์การประเมิน	ผลดำเนินงาน	หลักฐาน
<input checked="" type="checkbox"/>	1	จัดทำแผนการจัดกิจกรรมพัฒนา นักศึกษา ในภาพรวมของคณะโดยให้นักศึกษามีส่วนร่วมในการจัดทำแผนและการจัดกิจกรรม	คณะมนุษยศาสตร์และสังคมศาสตร์ได้จัดทำแผนการจัดกิจกรรมพัฒนานักศึกษา ในภาพรวมของคณะโดยให้นักศึกษามีส่วนร่วมในการจัดทำแผนและการจัดกิจกรรม	<ul style="list-style-type: none"> ● 1-1.6-HU-01-(01) แผนการจัดกิจกรรมพัฒนานักศึกษา ● 1-1.6-HU-01-(02) โครงการเปิดรับฟังความคิดเห็นของนักศึกษา ● 1-1.6-HU-01-(03) คำสั่งแต่งตั้งคณะกรรมการจัดทำแผนการจัดกิจกรรมพัฒนานักศึกษา

มี	ข้อ	เกณฑ์การประเมิน	ผลดำเนินงาน	หลักฐาน
<input checked="" type="checkbox"/>	2	<p>ในแผนการจัดกิจกรรมพัฒนานักศึกษา ให้ดำเนินกิจกรรมที่ส่งเสริมคุณลักษณะบัณฑิตตามมาตรฐานผลการเรียนรู้ตามกรอบมาตรฐานคุณวุฒิแห่งชาติ 5 ประการให้ครบถ้วน ประกอบด้วย</p> <p>(1) คุณธรรม จริยธรรม</p> <p>(2) ความรู้</p> <p>(3) ทักษะทางปัญญา</p> <p>(4) ทักษะความสัมพันธ์ระหว่างบุคคลและความรับผิดชอบ</p> <p>(5) ทักษะการวิเคราะห์เชิงตัวเลข การสื่อสารและการใช้เทคโนโลยีสารสนเทศ</p>	<p>คณะมนุษยศาสตร์และสังคมศาสตร์ได้จัดทำแผนการจัดกิจกรรมพัฒนานักศึกษาให้ดำเนินกิจกรรมที่ส่งเสริมคุณลักษณะบัณฑิตตามมาตรฐานผลการเรียนรู้ตามกรอบมาตรฐานคุณวุฒิแห่งชาติ 5 ประการให้ครบถ้วน ประกอบด้วย</p> <p style="text-align: center;">(1) คุณธรรม จริยธรรม ได้แก่</p> <p>1.โครงการเสริมสร้างและพัฒนาคุณธรรมจริยธรรมให้นักศึกษา</p> <p>2.โครงการอบรมความรู้คู่คุณธรรม สาขาวิชานิติศาสตร์</p> <p>3.โครงการค่ายพุทธบุตร สาขาวิชารัฐศาสตร์</p> <p>4.โครงการส่งเสริมจิตสำนึกเพื่อการอนุรักษ์สภาพแวดล้อมในท้องถิ่น สาขาวิชาภูมิศาสตร์</p> <p>5.โครงการปฐมนิเทศ (บายศรีสู่ขวัญ)</p> <p style="text-align: center;">(2) ความรู้ ได้แก่</p> <p>1.โครงการการบูรณาการการเรียนการสอนกับศิลปวัฒนธรรม การบริการวิชาการและงานวิจัย</p> <p>2.โครงการจัดอบรมและจัดสอบ TOEIC สาขาวิชาภาษาต่างประเทศ</p> <p>3.โครงการอบรมความรู้ทางวัฒนธรรมจีน สาขาวิชาภาษาต่างประเทศ</p> <p>4.โครงการพัฒนาทักษะภาษาและวรรณคดีไทย สาขาวิชาภาษาไทย</p> <p>5.โครงการส่งเสริมการเรียนรู้เพื่อ</p>	<ul style="list-style-type: none"> ● 1-1.6-HU-02-(01) แผนการจัดกิจกรรมพัฒนานักศึกษา ● 1-1.6-HU-02-(02) รายงานสรุปผลการดำเนินการโครงการ <ul style="list-style-type: none"> 1.โครงการเสริมสร้างและพัฒนาคุณธรรมจริยธรรมให้นักศึกษา 2.โครงการอบรมความรู้คู่คุณธรรม สาขาวิชานิติศาสตร์ 3.โครงการค่ายพุทธบุตร สาขาวิชารัฐศาสตร์ 4.โครงการส่งเสริมจิตสำนึกเพื่อการอนุรักษ์สภาพแวดล้อมในท้องถิ่น สาขาวิชาภูมิศาสตร์ 5.โครงการปฐมนิเทศ (บายศรีสู่ขวัญ) ● 1-1.6-HU-02-(03) รายงานสรุปผลการดำเนินการโครงการ <ul style="list-style-type: none"> 1.โครงการการบูรณาการการเรียนการสอนกับศิลปวัฒนธรรม

มี	ข้อ	เกณฑ์การประเมิน	ผลดำเนินงาน	หลักฐาน
			<p>พัฒนาภาพกับการเรียนการสอนศิลปะ สาขาวิชาศิลปกรรม</p> <p>(3) ทักษะทางปัญญา ได้แก่</p> <ol style="list-style-type: none"> 1.โครงการการแข่งขันอ่านฟังเสียง สาขาวิชาภาษาไทย 2.โครงการการประกวดสุนทรพจน์ สาขาวิชาภาษาไทย 3.โครงการอบรมและพัฒนา นักพัฒนาชุมชนด้านบุคลิกภาพและการสื่อสารการเป็นผู้นำเพื่อการพัฒนาทักษะการเรียนรู้ในศตวรรษที่ 21 สาขาวิชาสังคมวิทยา 4.โครงการพัฒนาศักยภาพและปรับปรุงพื้นฐานการเรียนรู้ของนักศึกษา กฎหมาย สาขาวิชานิติศาสตร์ 5.โครงการอบรมเพิ่มประสิทธิภาพการจัดการเรียนรู้นักศึกษา สาขาวิชารัฐศาสตร์ <p>(4) ทักษะความสัมพันธ์ระหว่างบุคคลและความรับผิดชอบ ได้แก่</p> <ol style="list-style-type: none"> 1.โครงการบำเพ็ญประโยชน์หรือ ออกค่ายอาสา 2.โครงการกิจกรรมสานสัมพันธ์น้อง-พี่ ประวัติศาสตร์ สาขาวิชาประวัติศาสตร์ 3.โครงการศึกษาดูงานและ แลกเปลี่ยนเรียนรู้นักศึกษา สาขาวิชานิติศาสตร์ 4.โครงการการสร้างเครือข่ายทาง 	<p>การบริการวิชาการและงานวิจัย</p> <ol style="list-style-type: none"> 2.โครงการจัดอบรมและจัดสอบTOEIC สาขาวิชาภาษาต่างประเทศ 3.โครงการอบรมความรู้ทางวัฒนธรรมจีน สาขาวิชาภาษาต่างประเทศ 4.โครงการพัฒนาทักษะภาษาและวรรณคดีไทย สาขาวิชาภาษาไทย 5.โครงการส่งเสริมการเรียนรู้เพื่อพัฒนาภาพกับการเรียนการสอนศิลปะ สาขาวิชาศิลปกรรม <p>● 1-1.6-HU-02-(04) รายงานสรุปผลการดำเนินการโครงการ</p> <ol style="list-style-type: none"> 1.โครงการการแข่งขันอ่านฟังเสียง สาขาวิชาภาษาไทย 2.โครงการการประกวดสุนทรพจน์ สาขาวิชาภาษาไทย 3.โครงการอบรม

มี	ข้อ	เกณฑ์การประเมิน	ผลดำเนินงาน	หลักฐาน
			<p>การศึกษาในระดับอุดมศึกษา สาขาวิชา สังคมวิทยา</p> <p>5.โครงการประชุมแลกเปลี่ยนทาง วิชาการและงานวิจัย สาขาวิชารัฐศาสตร์</p> <p>(5) ทักษะการวิเคราะห์เชิงตัวเลข การสื่อสารและการใช้เทคโนโลยี สารสนเทศ ได้แก่</p> <p>1.โครงการอบรมเชิงปฏิบัติการ การพัฒนาทักษะภาษาอังกฤษเพื่อการ พัฒนาชุมชน สาขาวิชาสังคมวิทยา</p> <p>2.โครงการอบรมและสอบวัด ระดับภาษาจีน สาขาวิชาภาษาต่างประเทศ</p> <p>3.โครงการค่ายภาษา สาขาวิชา ภาษาต่างประเทศ</p> <p>4.โครงการอบรมเชิงปฏิบัติการ ภาษาอังกฤษสำหรับการดนตรี สาขาวิชา ดนตรี</p> <p>5.โครงการอบรมการใช้โปรแกรม คอมพิวเตอร์เพื่อนำเสนอสารภาษาไทย สาขาวิชาภาษาไทย</p>	<p>และพัฒนานักพัฒนา ชุมชนด้านบุคลิกภาพ และการสื่อสารการเป็น ผู้นำเพื่อการพัฒนา ทักษะการเรียนรู้ใน ศตวรรษที่ 21 สาขาวิชา สังคมวิทยา</p> <p>4.โครงการพัฒนา ศักยภาพและปรับ พื้นฐานการเรียนรู้ของ นักศึกษาภาคทฤษฎี สาขาวิชานิติศาสตร์</p> <p>5.โครงการอบรม เพิ่มประสิทธิภาพการ จัดการเรียนรู้นักศึกษา สาขาวิชารัฐศาสตร์</p> <ul style="list-style-type: none"> ● 1-1.6-HU-02-(05) รายงานสรุปผลการ ดำเนินการโครงการ <p>1.โครงการบำเพ็ญ ประโยชน์หรือออกค่าย อาสา</p> <p>2.โครงการกิจกรรม สานสัมพันธ์น้อง-พี่ ประวัติศาสตร์ สาขาวิชา ประวัติศาสตร์</p> <p>3.โครงการศึกษาดู งานและแลกเปลี่ยน เรียนรู้นักศึกษา</p>

มี	ข้อ	เกณฑ์การประเมิน	ผลดำเนินงาน	หลักฐาน
				<p>สาขาวิชานิติศาสตร์</p> <p>4.โครงการการสร้าง เครือข่ายทางการศึกษา ในระดับอุดมศึกษา สาขาวิชาสังคมวิทยา</p> <p>5.โครงการประชุม แลกเปลี่ยนทางวิชาการ และงานวิจัย สาขาวิชา รัฐศาสตร์</p> <ul style="list-style-type: none"> ● 1-1.6-HU-02-(06) รายงานสรุปผลการ ดำเนินการโครงการ <p>1.โครงการอบรมเชิง ปฏิบัติการการพัฒนา ทักษะภาษาอังกฤษเพื่อ การพัฒนาชุมชน สาขาวิชาสังคมวิทยา</p> <p>2.โครงการอบรม และสอบวัดระดับ ภาษาจีน สาขาวิชา ภาษาต่างประเทศ</p> <p>3.โครงการค่าย ภาษา สาขาวิชา ภาษาต่างประเทศ</p> <p>4.โครงการอบรมเชิง ปฏิบัติการภาษาอังกฤษ สำหรับการดนตรี สาขาวิชาดนตรี</p> <p>5.โครงการอบรมการ</p>

มี	ข้อ	เกณฑ์การประเมิน	ผลดำเนินงาน	หลักฐาน
				ใช้โปรแกรมคอมพิวเตอร์เพื่อนำเสนอสารภาษาไทยสาขาวิชาภาษาไทย
<input checked="" type="checkbox"/>	3	จัดกิจกรรมให้ความรู้และทักษะการประกันคุณภาพแก่นักศึกษา	มหาวิทยาลัยราชภัฏนครสวรรค์ จัดกิจกรรมอบรมเชิงปฏิบัติการพัฒนาระบบการประกันคุณภาพการศึกษาแก่นักศึกษา โดยนักศึกษาคณะมนุษยศาสตร์และสังคมศาสตร์ได้เข้าร่วมในกิจกรรมดังกล่าวด้วย	<ul style="list-style-type: none"> ● 1-1.6-HU-03-(01) โครงการอบรมเชิงปฏิบัติการพัฒนาระบบการประกันคุณภาพการศึกษาแก่นักศึกษา
<input checked="" type="checkbox"/>	4	ทุกกิจกรรมที่ดำเนินการมีการประเมินผลความสำเร็จตามวัตถุประสงค์ของกิจกรรมและนำผลการประเมินมาปรับปรุงการดำเนินงานครั้งต่อไป	คณะมนุษยศาสตร์และสังคมศาสตร์ได้มีการประเมินผลความสำเร็จตามวัตถุประสงค์ของกิจกรรมทั้ง 5 โครงการและนำผลการประเมินมาปรับปรุงการดำเนินงานครั้งต่อไป	<ul style="list-style-type: none"> ● 1-1.6-HU-04-(01) รายงานสรุปผลการดำเนินการโครงการ ● 1-1.6-HU-04-(02) รายงานการประชุม
<input checked="" type="checkbox"/>	5	ประเมินความสำเร็จตามวัตถุประสงค์ของแผนการจัดกิจกรรมพัฒนานักศึกษา	คณะมนุษยศาสตร์และสังคมศาสตร์ได้มีการประเมินความสำเร็จวัตถุประสงค์ของแผนการจัดกิจกรรมพัฒนานักศึกษา	<ul style="list-style-type: none"> ● 1-1.6-HU-05-(01) รายงานการประเมินความสำเร็จวัตถุประสงค์ของแผนการจัดกิจกรรมพัฒนานักศึกษา
<input checked="" type="checkbox"/>	6	นำผลการประเมินไปปรับปรุงแผนหรือปรับปรุงการจัดกิจกรรมเพื่อพัฒนานักศึกษา	คณะมนุษยศาสตร์และสังคมศาสตร์ได้มีการนำผลการประเมินไปปรับปรุงแผนหรือปรับปรุงการจัดกิจกรรมเพื่อพัฒนานักศึกษา โดยจัดทำเป็นรายงานการปรับปรุงพัฒนานักศึกษา	<ul style="list-style-type: none"> ● 1-1.6-HU-06-(01) รายงานการประชุม ● 1-1.6-HU-06-(02) รายงานการปรับปรุงพัฒนานักศึกษา

ผลการประเมินตนเองปีนี้

ลำดับตัวบ่งชี้	ผลการดำเนินงานคะแนนอิงเกณฑ์การประเมินตัวบ่งชี้ สกอ.			
	เป้าหมายที่กำหนด	ผลของเป้าหมายที่ได้	การบรรลุเป้าหมาย	ค่าคะแนนที่ได้
ตัวบ่งชี้ที่ 1.6	6 ข้อ	6 ข้อ	✓ บรรลุ	5 คะแนน

ผลการประเมินของคณะกรรมการประเมินปีนี้

ลำดับตัวบ่งชี้	ผลการดำเนินงานคะแนนอิงเกณฑ์การประเมินตัวบ่งชี้ สกอ.			
	เป้าหมายที่กำหนด	ผลของเป้าหมายที่ได้	การบรรลุเป้าหมาย	ค่าคะแนนที่ได้
ตัวบ่งชี้ที่ 1.6	6 ข้อ	6 ข้อ	✓ บรรลุ	5 คะแนน

องค์ประกอบที่ 2 การวิจัย

ตัวบ่งชี้ที่ 2.1 ระบบและกลไกการบริหารและพัฒนางานวิจัยหรืองานสร้างสรรค์

ชนิดตัวบ่งชี้ กระบวนการ

ผู้กำกับดูแลตัวบ่งชี้ : ผศ.ดร.ภิญโญ ภูเทศ	ผู้จัดเก็บข้อมูล : 1.คณะกรรมการประกันคุณภาพประจำคณะ 2.อาจารย์ชนนทิพย์ จันทโรสภา 3.อาจารย์สุนันทา เทียมคำ 4.นายศักดิ์ณรงค์ ทิพวรรณ 5.นางสาวมลิวลย์ มั่งมี
โทรศัพท์ : 056-219100 ต่อ 2200	โทรศัพท์ : 056-219100 ต่อ 2200

เกณฑ์การประเมิน

คะแนน 1	คะแนน 2	คะแนน 3	คะแนน 4	คะแนน 5
มีการดำเนินการ 1 ข้อ	มีการดำเนินการ 2 ข้อ	มีการดำเนินการ 3 - 4 ข้อ	มีการดำเนินการ 5 ข้อ	มีการดำเนินการ 6 ข้อ

มี	ข้อ	เกณฑ์การประเมิน	ผลดำเนินงาน	หลักฐาน
<input checked="" type="checkbox"/>	1	มีระบบสารสนเทศเพื่อการบริหารงานวิจัยที่สามารถนำไปใช้ประโยชน์ในการบริหารงานวิจัยหรืองานสร้างสรรค์	คณะมนุษยศาสตร์และสังคมศาสตร์มีระบบสารสนเทศเพื่อการบริหารงานวิจัยที่สามารถนำไปใช้ประโยชน์ในการบริหารงานวิจัยหรืองานสร้างสรรค์ได้แก่เว็บไซต์ของคณะมนุษยศาสตร์และสังคมศาสตร์ และมีระบบและกลไกในการบริหารงานวิจัยอยู่ในคู่มือประกันคุณภาพการศึกษา	<ul style="list-style-type: none"> ● 2-2.1-HU-01-(01) เว็บไซต์ของคณะมนุษยศาสตร์และสังคมศาสตร์ ● 2-2.1-HU-01-(02) คู่มือประกันคุณภาพการศึกษาภายในระดับหลักสูตรและระดับคณะ
<input checked="" type="checkbox"/>	2	สนับสนุนพันธกิจด้านการวิจัยหรืองานสร้างสรรค์ในประเด็นต่อไปนี้	คณะมนุษยศาสตร์และสังคมศาสตร์มีการวิจัยหรืองานสร้างสรรค์ในประเด็นต่อไปนี้	<ul style="list-style-type: none"> ● 2-2.1-HU-02-(01) รูปห้องประชุมวิจัย และสิ่งอำนวยความสะดวก

มี	ข้อ	เกณฑ์การประเมิน	ผลดำเนินงาน	หลักฐาน
		<p>-ห้องปฏิบัติการหรือห้องปฏิบัติการสร้างสรรค์หรือหน่วยวิจัย หรือศูนย์เครื่องมือ หรือศูนย์ให้คำปรึกษาและสนับสนุนการวิจัยหรืองานสร้างสรรค์</p> <p>-ห้องสมุดหรือแหล่งค้นคว้าข้อมูลสนับสนุนการวิจัยหรือสร้างสรรค์</p> <p>-สิ่งอำนวยความสะดวกหรือการรักษาความปลอดภัยในการวิจัยหรือการผลิตงานสร้างสรรค์ เช่น ระบบเทคโนโลยีสารสนเทศ ระบบรักษาความปลอดภัยในห้องปฏิบัติการ</p> <p>-กิจกรรมวิชาการที่ส่งเสริมงานวิจัยหรืองานสร้างสรรค์ เช่น การจัดประชุมวิชาการ การจัดแสดงงานสร้างสรรค์ การจัดให้มีศาสตราจารย์ ออ คั น ตู กะ หรือ ศาสตราจารย์รับเชิญ (Visiting professor)</p>	<p>1. ห้องประชุมวิจัย และสิ่งอำนวยความสะดวกภายในห้อง ตลอดจนระบบรักษาความปลอดภัย</p> <p>2. สิ่งอำนวยความสะดวกภายในห้อง ตลอดจนระบบรักษาความปลอดภัย</p> <p>3. โครงการประชุมเชิงปฏิบัติการพัฒนาศักยภาพนักวิจัยสู่มืออาชีพ "การเขียนเค้าโครงวิจัย การเขียนรายงานวิจัย และการนำผลงานวิจัยไปใช้กำหนดขอตำแหน่งทางวิชาการ" วันพุธ ที่ 30 มีนาคม พ.ศ.2559 ณ ห้องประชุมรัตนพิमानวิทยากรโดย ศาสตราจารย์อุกฤษฏ์ ปัทมานันท์</p>	<p>ภายในห้อง ตลอดจนระบบรักษาความปลอดภัย</p> <p>● 2-2.1-HU-02-(02) เว็บไซต์คณะมนุษยศาสตร์และสังคมศาสตร์ และรูปภาพห้องสมุดและแหล่งค้นคว้าข้อมูล</p> <p>● 2-2.1-HU-02-(03) รูปห้องประชุมวิจัย และสิ่งอำนวยความสะดวกภายในห้อง ตลอดจนระบบรักษาความปลอดภัย</p> <p>● 2-2.1-HU-02-(04) ภาพโครงการประชุมเชิงปฏิบัติการพัฒนาศักยภาพนักวิจัยสู่มืออาชีพ "การเขียนเค้าโครงวิจัย การเขียนรายงานวิจัย และการนำผลงานวิจัยไปใช้กำหนดขอตำแหน่งทางวิชาการ" วันพุธ ที่ 30 มีนาคม พ.ศ.2559 ณ ห้องประชุมรัตนพิमानวิทยากรโดย ศาสตราจารย์อุกฤษฏ์</p>

มี	ข้อ	เกณฑ์การประเมิน	ผลดำเนินงาน	หลักฐาน
				ปีทำนันทน์
<input checked="" type="checkbox"/>	3	จัดสรรงบประมาณเพื่อเป็นทุนวิจัยหรืองานสร้างสรรค์	คณะมนุษยศาสตร์และสังคมศาสตร์มีการจัดสรรงบประมาณเพื่อเป็นทุนวิจัยหรืองานสร้างสรรค์ไว้ในคำขอตั้งงบประมาณประจำปีงบประมาณ 2559	<ul style="list-style-type: none"> ● 2-2.1-HU-03-(01) เล่มรายงานการอนุมัติงบประมาณแยกตามหน่วยงาน/โครงการและหมวดรายจ่ายคณะมนุษยศาสตร์และสังคมศาสตร์ ประจำปีงบประมาณ 2559
<input checked="" type="checkbox"/>	4	จัดสรรงบประมาณเพื่อสนับสนุนการเผยแพร่ผลงานวิจัยหรืองานสร้างสรรค์ในการประชุมวิชาการหรือการตีพิมพ์ในวารสารระดับชาติหรือนานาชาติ	คณะมนุษยศาสตร์และสังคมศาสตร์มีการจัดสรรงบประมาณเพื่อสนับสนุนการเผยแพร่ผลงานวิจัยหรืองานสร้างสรรค์ในการประชุมวิชาการหรือการตีพิมพ์ในวารสารระดับชาติหรือนานาชาติไว้ในคำขอตั้งงบประมาณประจำปีงบประมาณ 2559	<ul style="list-style-type: none"> ● 2-2.1-HU-04-(01) เล่มรายงานการอนุมัติงบประมาณแยกตามหน่วยงาน/โครงการและหมวดรายจ่ายคณะมนุษยศาสตร์และสังคมศาสตร์ ประจำปีงบประมาณ 2559
<input checked="" type="checkbox"/>	5	มีการพัฒนาสมรรถนะอาจารย์และนักวิจัย มีการสร้างขวัญและกำลังใจตลอดจนยกย่องอาจารย์และนักวิจัยที่มีผลงานวิจัยหรืองานสร้างสรรค์ดีเด่น	คณะมนุษยศาสตร์และสังคมศาสตร์มีการพัฒนาสมรรถนะอาจารย์และนักวิจัย มีการสร้างขวัญและกำลังใจตลอดจนยกย่องอาจารย์และนักวิจัยที่มีผลงานวิจัยหรืองานสร้างสรรค์ดีเด่น โดยการแสดงความยินดีผ่านป้ายเชิดชูเกียรตินักวิจัยดีเด่น	<ul style="list-style-type: none"> ● 2-2.1-HU-05-(01) ภาพป้ายเชิดชูเกียรตินักวิจัยดีเด่น

มี	ข้อ	เกณฑ์การประเมิน	ผลดำเนินงาน	หลักฐาน
<input checked="" type="checkbox"/>	6	มีระบบและกลไกเพื่อช่วยในการคุ้มครองสิทธิของงานวิจัยหรืองานสร้างสรรค์ที่นำไปใช้ประโยชน์และดำเนินการตามระบบที่กำหนด	ใช้ผลการดำเนินการของมหาวิทยาลัย	<ul style="list-style-type: none"> 2-2.1-HU-06-(01) NSRU_BI

ผลการประเมินตนเองปีนี้

ลำดับตัวบ่งชี้	ผลการดำเนินงานคะแนนอิงเกณฑ์การประเมินตัวบ่งชี้ สกอ.			
	เป้าหมายที่กำหนด	ผลของเป้าหมายที่ได้	การบรรลุเป้าหมาย	ค่าคะแนนที่ได้
ตัวบ่งชี้ที่ 2.1	6 ข้อ	6 ข้อ	✓ บรรลุ	5 คะแนน

ผลการประเมินของคณะกรรมการประเมินปีนี้

ลำดับตัวบ่งชี้	ผลการดำเนินงานคะแนนอิงเกณฑ์การประเมินตัวบ่งชี้ สกอ.			
	เป้าหมายที่กำหนด	ผลของเป้าหมายที่ได้	การบรรลุเป้าหมาย	ค่าคะแนนที่ได้
ตัวบ่งชี้ที่ 2.1	6 ข้อ	6 ข้อ	✓ บรรลุ	5 คะแนน

ตัวบ่งชี้ที่ 2.2 เงินสนับสนุนงานวิจัยหรืองานสร้างสรรค์

ชนิดของตัวบ่งชี้ ปัจจัยนำเข้า

ผู้กำกับดูแลตัวบ่งชี้ : ผศ.ดร.ภิญโญ ภูเทศ	ผู้จัดเก็บข้อมูล : 1.คณะกรรมการประกันคุณภาพประจำคณะ 2.อาจารย์ชนันทิพย์ จันทโรสภา 3.อาจารย์สุนันทา เทียมคำ 4.นายศักดิ์ณรงค์ ทิพวรรณ 5.นางสาวมลิวลัย มั่งมี
โทรศัพท์ : 056-219100 ต่อ 2200	โทรศัพท์ : 056-219100 ต่อ 2200

เกณฑ์การประเมิน : โดยการแปลงจำนวนเงินต่อจำนวนอาจารย์ประจำและนักวิจัยประจำเป็นคะแนนระหว่าง 0 - 5

1. เกณฑ์เฉพาะสถาบันกลุ่ม ข และ ค2

1.3 กลุ่มสาขาวิชามนุษยศาสตร์และสังคมศาสตร์

จำนวนเงินสนับสนุนงานวิจัยหรืองานสร้างสรรค์จากภายในและภายนอกสถาบันที่กำหนดให้เป็นคะแนนเต็ม 5 = 25,000 บาทขึ้นไปต่อคน

สูตรการคำนวณ :

- คำนวณจำนวนเงินสนับสนุนงานวิจัยหรืองานสร้างสรรค์จากภายในและภายนอกสถาบันต่อจำนวนอาจารย์ประจำและนักวิจัย

$$\text{จำนวนเงินสนับสนุนงานวิจัย} = \frac{\text{จำนวนเงินสนับสนุนงานวิจัยจากภายในและภายนอก}}{\text{จำนวนอาจารย์ประจำและนักวิจัย}}$$

$$\text{จำนวนเงินสนับสนุนงานวิจัย} = \frac{4,578,000}{114}$$

$$= 40,157.89$$

2. ค่าแปลงจำนวนเงินที่คำนวณได้ในข้อ 1 เทียบกับคะแนนเต็ม 5

$$\text{คะแนนที่ได้} = \frac{\text{จำนวนเงินสนับสนุนงานวิจัยจากภายในและภายนอก}}{\text{จำนวนเงินสนับสนุนงานวิจัยที่กำหนดให้เป็นคะแนนเต็ม 5}} \times 5$$

$$\begin{aligned} \text{คะแนนที่ได้} &= \frac{40,157.89}{25,000} \times 5 \\ &= 8.03 \end{aligned}$$

$$\text{คะแนนที่ได้} = 5$$

ผลการประเมินตนเองปีนี้

ลำดับตัวบ่งชี้	ผลการดำเนินงานคะแนนอิงเกณฑ์การประเมินตัวบ่งชี้ สกอ.			
	เป้าหมายที่กำหนด	ผลของเป้าหมายที่ได้	การบรรลุเป้าหมาย	ค่าคะแนนที่ได้
ตัวบ่งชี้ที่ 2.2	25,000 บาท	40,157.89 บาท	✓ บรรลุ	5 คะแนน

ผลการประเมินของคณะกรรมการประเมินปีนี้

ลำดับตัวบ่งชี้	ผลการดำเนินงานคะแนนอิงเกณฑ์การประเมินตัวบ่งชี้ สกอ.			
	เป้าหมายที่กำหนด	ผลของเป้าหมายที่ได้	การบรรลุเป้าหมาย	ค่าคะแนนที่ได้
ตัวบ่งชี้ที่ 2.2	25,000 บาท	40,157.89 บาท	✓ บรรลุ	5 คะแนน

หลักฐานอ้างอิง :

- 2-2.2-HU-01 ประกาศทุนสนับสนุนงานวิจัยหรืองานสร้างสรรค์ของอาจารย์ประจำคณะมนุษยศาสตร์และสังคมศาสตร์
- 2-2.2-HU-02 สัญญาการรับทุนสนับสนุนการวิจัยหรือเล่มวิจัยที่ดำเนินการเสร็จแล้ว
- 2-2.2-HU-03 รายชื่ออาจารย์ประจำคณะมนุษยศาสตร์และสังคมศาสตร์

ตัวบ่งชี้ที่ 2.3 ผลงานทางวิชาการของอาจารย์ประจำและนักวิจัย
ชนิดตัวบ่งชี้ ปัจจัยนำเข้า

ผู้กำกับดูแลตัวบ่งชี้ : ผศ.ดร.ภิญโญ ภูเทศ	ผู้จัดเก็บข้อมูล : 1.คณะกรรมการประกันคุณภาพประจำคณะ 2.อาจารย์ชนันทิพย์ จันทโรสภา 3.อาจารย์สุนันทา เทียมคำ 4.นายศักดิ์ณรงค์ ทิพวรรณ 5.นางสาวมลิวลย์ มั่งมี
โทรศัพท์ : 056-219100 ต่อ 2200	โทรศัพท์ : 056-219100 ต่อ 2200

เกณฑ์การประเมิน : โดยการแปลงค่าร้อยละของผลรวมถ่วงน้ำหนักของผลงานทางวิชาการของอาจารย์ประจำและนักวิจัย เป็นคะแนนระหว่าง 0-5

1. เกณฑ์เฉพาะสถาบันกลุ่ม ข และ ค2

ค่าร้อยละของผลรวมถ่วงน้ำหนักของผลงานทางวิชาการของอาจารย์ประจำและนักวิจัยที่กำหนดให้เป็นคะแนนเต็ม 5 = ร้อยละ 20 ขึ้น

สูตรการคำนวณ :

- คำนวณค่าร้อยละของผลรวมถ่วงน้ำหนักของผลงานทางวิชาการของอาจารย์ประจำและนักวิจัย

$$\frac{\text{ผลรวมถ่วงน้ำหนักของผลงานทางวิชาการของอาจารย์ประจำและนักวิจัย}}{\text{จำนวนอาจารย์ประจำและนักวิจัยทั้งหมด}} \times 100$$

- แปลงค่าร้อยละที่คำนวณได้ในข้อ 1 เทียบกับคะแนนเต็ม 5

$$\frac{\text{ร้อยละของอาจารย์ประจำคณะที่ดำรงตำแหน่งทางวิชาการ}}{\text{ร้อยละของอาจารย์ประจำคณะที่ดำรงตำแหน่งทางวิชาการที่กำหนดให้เป็นคะแนนเต็ม 5}} \times 5$$

$$\begin{aligned}
 \text{แทนค่าจากสูตร} &= (20.6 \times 100) / 116 \\
 &= 17.76 \\
 &= (17.76 \times 5) / 20 \\
 \text{คะแนนที่ได้} &= 4.44
 \end{aligned}$$

ผลการประเมินตนเองปีนี้

ลำดับตัวบ่งชี้	ผลการดำเนินงานคะแนนอิงเกณฑ์การประเมินตัวบ่งชี้ สกอ.			
	เป้าหมายที่กำหนด	ผลของเป้าหมายที่ได้	การบรรลุเป้าหมาย	ค่าคะแนนที่ได้
ตัวบ่งชี้ที่ 2.3	ร้อยละ 10	ร้อยละ 17.76	✓ บรรลุ	4.44

ผลการประเมินของคณะกรรมการประเมินปีนี้

ลำดับตัวบ่งชี้	ผลการดำเนินงานคะแนนอิงเกณฑ์การประเมินตัวบ่งชี้ สกอ.			
	เป้าหมายที่กำหนด	ผลของเป้าหมายที่ได้	การบรรลุเป้าหมาย	ค่าคะแนนที่ได้
ตัวบ่งชี้ที่ 2.3	ร้อยละ 10	ร้อยละ 17.76	✓ บรรลุ	4.44

องค์ประกอบที่ 3 การบริการวิชาการ

ตัวบ่งชี้ที่ 3.1 การบริการวิชาการแก่สังคม

ชนิดตัวบ่งชี้ กระบวนการ

ผู้กำกับดูแลตัวบ่งชี้ : ผศ.ดร.ภิญโญ ภูเทศ	ผู้จัดเก็บข้อมูล : 1.คณะกรรมการประกันคุณภาพประจำคณะ 2.อาจารย์ชนนทิพย์ จันทโรสภา 3.อาจารย์สุนันทา เทียมคำ 4.นายศรพิชัย โนนทอง 5.นางสาวมลิวลย์ มั่งมี
โทรศัพท์ : 056-219100 ต่อ 2200	โทรศัพท์ : 056-219100 ต่อ 2200

เกณฑ์การประเมิน

คะแนน 1	คะแนน 2	คะแนน 3	คะแนน 4	คะแนน 5
มีการดำเนินการ 1 ข้อ	มีการดำเนินการ 2 ข้อ	มีการดำเนินการ 3 - 4 ข้อ	มีการดำเนินการ 5 ข้อ	มีการดำเนินการ 6 ข้อ

มี	ข้อ	เกณฑ์การประเมิน	ผลดำเนินงาน	หลักฐาน
<input checked="" type="checkbox"/>	1	จัดทำแผนบริการวิชาการประจำปีที่สอดคล้องกับความต้องการของสังคมและกำหนดตัวบ่งชี้วัดความสำเร็จในระดับแผนและโครงการบริการวิชาการแก่สังคมและเสนอกรรมการประจำคณะเพื่อพิจารณาอนุมัติ	คณะมนุษยศาสตร์และสังคมศาสตร์มีการจัดทำแผนบริการวิชาการประจำปีที่สอดคล้องกับความต้องการของสังคมและกำหนดตัวบ่งชี้วัดความสำเร็จในระดับแผนและโครงการบริการวิชาการแก่สังคมและเสนอกรรมการประจำคณะเพื่อพิจารณาอนุมัติ ในการประชุมครั้งที่ 1/2559 วันอังคารที่ 5 มกราคม พ.ศ.2559	<ul style="list-style-type: none"> ● 3-3.1-HU-01-(01) แผนบริการวิชาการ ประจำปีงบประมาณ 2559 ● 3-3.1-HU-01-(02) รายงานการประชุม คณะกรรมการ ประจำคณะ ครั้งที่ 1/2559 วันอังคาร ที่ 5 มกราคม พ.ศ. 2559

มี	ข้อ	เกณฑ์การประเมิน	ผลดำเนินงาน	หลักฐาน
<input checked="" type="checkbox"/>	2	โครงการบริการวิชาการแก่สังคมตามแผน มีการจัดทำแผนการใช้ประโยชน์จากการบริการวิชาการเพื่อให้เกิดผลต่อการพัฒนา นักศึกษา ชุมชน หรือสังคม	คณะมนุษยศาสตร์และสังคมศาสตร์มีการจัดทำโครงการบริการวิชาการแก่สังคมตามแผน มีการจัดทำแผนการใช้ประโยชน์จากการบริการวิชาการเพื่อให้เกิดผลต่อการพัฒนานักศึกษา ชุมชน หรือสังคมจำนวน 10 โครงการ	<ul style="list-style-type: none"> ● 3-3.1-HU-02-(01) แผนปฏิบัติการประจำปี 2559 ● 3-3.1-HU-02-(02) แผนการใช้ประโยชน์จากการบริการวิชาการ ประจำปี 2559
<input checked="" type="checkbox"/>	3	โครงการบริการวิชาการแก่สังคมในข้อ 1 อย่างน้อยต้องมีโครงการที่บริการแบบให้เปล่า	คณะมนุษยศาสตร์และสังคมศาสตร์มีการจัดทำโครงการบริการวิชาการแก่สังคมที่ให้บริการแบบให้เปล่า จำนวน 8 โครงการ	<ul style="list-style-type: none"> ● 3-3.1-HU-03-(01) แผนปฏิบัติการประจำปี 2559 ● 3-3.1-HU-03-(02) รายงานสรุปผลการดำเนินการโครงการบริการวิชาการ
<input checked="" type="checkbox"/>	4	ประเมินความสำเร็จตามตัวบ่งชี้ของแผนและโครงการบริการวิชาการแก่สังคมในข้อ 1 และนำเสนอกรรมการประจำคณะ เพื่อพิจารณา	คณะมนุษยศาสตร์และสังคมศาสตร์มีการประเมินความสำเร็จตามตัวบ่งชี้ของแผนและโครงการบริการวิชาการแก่สังคมและนำเสนอกรรมการประจำคณะ เพื่อพิจารณา ในการประชุมครั้งที่ 5/2559 วันพุธที่ 18 พฤษภาคม พ.ศ.2559	<ul style="list-style-type: none"> ● 3-3.1-HU-04-(01) รายงานการประเมินความสำเร็จตามตัวบ่งชี้ของแผนและโครงการบริการวิชาการแก่สังคม ● 3-3.1-HU-04-(02) รายงานการประชุมคณะกรรมการประจำคณะ ครั้งที่ 5/2559 วันพุธที่ 18 พฤษภาคม พ.ศ. 2559

มี	ข้อ	เกณฑ์การประเมิน	ผลดำเนินงาน	หลักฐาน
<input checked="" type="checkbox"/>	5	นำผลการประเมินตามข้อ 4 มาปรับปรุงแผนหรือพัฒนาการให้บริการวิชาการสังคม	คณะมนุษยศาสตร์และสังคมศาสตร์มีการนำผลการประเมินตามข้อ 4 มาปรับปรุงแผนหรือพัฒนาการให้บริการวิชาการสังคม	● 3-3.1-HU-05-(01) รายงานการปรับปรุงแผนหรือพัฒนาการให้บริการวิชาการสังคม
<input checked="" type="checkbox"/>	6	คณะมีส่วนร่วมในการบริการวิชาการแก่สังคมในระดับสถาบัน	คณะมนุษยศาสตร์และสังคมศาสตร์มีส่วนร่วมในการบริการวิชาการแก่สังคมในระดับมหาวิทยาลัยโดยมีอาจารย์เข้าร่วมโครงการพัฒนาศูนย์สร้างรายได้เพื่อสนับสนุนกองทุนวิจัย ฅ องค์การบริหารส่วนตำบลเขากวางทองและ โรงเรียนบ้านประดากหัก ต.เขากวางทอง อ.หนองฉาง จ.อุทัยธานี วันที่ 15 มิถุนายน 2558 โดย ผศ.ณัฐ ล้ำเลิศ	● 3-3.1-HU-06-(01) โครงการพัฒนาศูนย์สร้างรายได้เพื่อสนับสนุนกองทุนวิจัย ฅ องค์การบริหารส่วนตำบลเขากวางทองและ โรงเรียนบ้านประดากหัก ต.เขากวางทอง อ.หนองฉาง จ.อุทัยธานี วันที่ 15 มิถุนายน 2558 โดย ผศ.ณัฐ ล้ำเลิศ

ผลการประเมินตนเองปีนี้

ลำดับตัวบ่งชี้	ผลการดำเนินงานคะแนนอิงเกณฑ์การประเมินตัวบ่งชี้ สกอ.			
	เป้าหมายที่กำหนด	ผลของเป้าหมายที่ได้	การบรรลุเป้าหมาย	ค่าคะแนนที่ได้
ตัวบ่งชี้ที่ 3.1	6 ข้อ	6 ข้อ	✓ บรรลุ	5 คะแนน

ผลการประเมินของคณะกรรมการประเมินปีนี้

ลำดับตัวบ่งชี้	ผลการดำเนินงานคะแนนอิงเกณฑ์การประเมินตัวบ่งชี้ สกอ.			
	เป้าหมายที่กำหนด	ผลของเป้าหมายที่ได้	การบรรลุเป้าหมาย	ค่าคะแนนที่ได้
ตัวบ่งชี้ที่ 3.1	6 ข้อ	6 ข้อ	✓ บรรลุ	5 คะแนน

องค์ประกอบที่ 4 การทำนุบำรุงศิลปะและวัฒนธรรม

ตัวบ่งชี้ที่ 4.1 ระบบและกลไกการทำนุบำรุงศิลปะและวัฒนธรรม

ชนิดตัวบ่งชี้ กระบวนการ

ผู้กำกับดูแลตัวบ่งชี้ : อาจารย์สุกัญญา คงสุน	ผู้จัดเก็บข้อมูล : 1.คณะกรรมการประกันคุณภาพประจำคณะ 2.อาจารย์ชนนทิพย์ จันทร์โสภา 3.อาจารย์สุนันทา เทียมคำ 4.นางสาวสดีใส เลิศเดช 5.นางสาวมลิวลีย์ มั่งมี
โทรศัพท์ : 056-219100 ต่อ 2200	โทรศัพท์ : 056-219100 ต่อ 2200

เกณฑ์การประเมิน

คะแนน 1	คะแนน 2	คะแนน 3	คะแนน 4	คะแนน 5
มีการดำเนินการ 1 ข้อ	มีการดำเนินการ 2 ข้อ	มีการดำเนินการ 3 - 4 ข้อ	มีการดำเนินการ 5 ข้อ	มีการดำเนินการ 6 - 7 ข้อ

มี	ข้อ	เกณฑ์การประเมิน	ผลดำเนินงาน	หลักฐาน
<input checked="" type="checkbox"/>	1	กำหนดผู้รับผิดชอบในการ ทำนุบำรุงศิลปะและ วัฒนธรรม	คณะมนุษยศาสตร์และสังคมศาสตร์ มีการจัดตั้งคณะกรรมการทำนุบำรุงศิลปะ และวัฒนธรรมของมหาวิทยาลัยราชภัฏ- นครสวรรค์ เพื่อขับเคลื่อนงานการทำนุ บำรุงศิลปะและวัฒนธรรมในภาพรวมของ คณะมนุษยศาสตร์และสังคมศาสตร์และ สนับสนุนกิจกรรมการดำเนินงานของ คณาจารย์คณะ	● 4-4.1-HU-01-(01) คำสั่งแต่งตั้ง คณะกรรมการทำนุ บำรุงศิลปะและ วัฒนธรรม ประจำปี 2559

มี	ข้อ	เกณฑ์การประเมิน	ผลดำเนินงาน	หลักฐาน
☑	2	จัดทำแผนด้านทำนุบำรุง ศิลปะและวัฒนธรรม และ กำหนดตัวบ่งชี้วัด ความสำเร็จตาม วัตถุประสงค์ของแผน รวมทั้งจัดสรรงบประมาณ เพื่อให้สามารถดำเนินการ ได้ตามแผน	คณะมนุษยศาสตร์และสังคมศาสตร์มี การจัดทำแผนการทำนุบำรุงศิลปะและ วัฒนธรรม เพื่อเป็นแนวทางการดำเนินงาน ด้านการทำนุบำรุงศิลปะและวัฒนธรรม คณะมนุษยศาสตร์และสังคมศาสตร์ มีการกำหนดขั้นตอนการปฏิบัติงานระบบ และกลไกด้านการทำนุบำรุงศิลปะและ วัฒนธรรม ซึ่งนโยบายที่กำหนดจะเป็นแนว ทางการปฏิบัติงานด้านการทำนุบำรุงศิลปะ และวัฒนธรรม ทั้งนี้มีการจัดสรรงบประมาณเพื่อให้ สามารถดำเนินการได้ตามแผน	<ul style="list-style-type: none"> ● 4-4.1-HU-02-(01) แผนการทำนุบำรุง ศิลปะและ วัฒนธรรม ● 4-4.1-HU-02-(02) คู่มือประกันคุณภาพ การศึกษาคณะ มนุษยศาสตร์และ สังคมศาสตร์ ● 4-4.1-HU-02-(03) เล่มรายงานการ อนุมัติงบประมาณ แยกตามหน่วยงาน/ โครงการและหมวด รายจ่ายคณะ มนุษยศาสตร์และ สังคมศาสตร์ ประจำปีงบประมาณ 2559
☑	3	กำกับติดตามให้มีการ ดำเนินงานตามแผนด้าน ทำนุบำรุงศิลปะ และ วัฒนธรรม	มีการประชุมคณะกรรมการทำนุบำรุง ศิลปะและวัฒนธรรม มหาวิทยาลัยราชภัฏ- นครสวรรค์ เพื่อติดตามการดำเนิน กิจกรรม/โครงการด้านการทำนุบำรุงศิลปะ และวัฒนธรรม ให้เป็นไปตามกระบวนการ ติดตามความก้าวหน้าการดำเนินโครงการ	<ul style="list-style-type: none"> ● 4-4.1-HU-03-(01) รายงานการประชุม คณะกรรมการ ทำนุ บำรุงศิลปะและ วัฒนธรรม

มี	ข้อ	เกณฑ์การประเมิน	ผลดำเนินงาน	หลักฐาน
☑	4	ประเมินความสำเร็จตามตัวบ่งชี้ที่วัดความสำเร็จตามวัตถุประสงค์ของแผนด้านทำนุบำรุงศิลปะและวัฒนธรรม	มีการประเมินความสำเร็จตามตัวบ่งชี้ที่วัดความสำเร็จตามวัตถุประสงค์ของแผนด้านทำนุบำรุงศิลปะและวัฒนธรรม และนำเสนอในที่ประชุมคณะกรรมการทำนุบำรุงศิลปะและวัฒนธรรม เพื่อดำเนินการปรับปรุงแผนต่อไป	<ul style="list-style-type: none"> ● 4-4.1-HU-04-(01) รายงานการประเมินความสำเร็จตามตัวบ่งชี้ที่วัดความสำเร็จตามวัตถุประสงค์ของแผนด้านทำนุบำรุงศิลปะและวัฒนธรรม ● 4-4.1-HU-04-(02) รายงานการประชุมคณะกรรมการทำนุบำรุงศิลปะและวัฒนธรรม
☑	5	นำผลการประเมินไปปรับปรุงแผนหรือกิจกรรมด้านทำนุบำรุงศิลปะและวัฒนธรรม	คณะมนุษยศาสตร์และสังคมศาสตร์มีการจัดทำแผนการปรับปรุงกิจกรรมด้านทำนุบำรุงศิลปะและวัฒนธรรม	<ul style="list-style-type: none"> ● 4-4.1-HU-05-(01) แผนการปรับปรุงกิจกรรมด้านทำนุบำรุงศิลปะและวัฒนธรรม
☑	6	เผยแพร่กิจกรรมหรือการบริการด้านทำนุบำรุงศิลปะและวัฒนธรรมต่อสาธารณชน	คณะมนุษยศาสตร์และสังคมศาสตร์มีการจัดโครงการประชุมวิชาการและแลกเปลี่ยนเรียนรู้ศิลปวัฒนธรรมนานาชาติ “ความหลากหลายทางศิลปวัฒนธรรมพื้นถิ่น” ระหว่างวันที่ 25 – 28 มกราคม 2559 ที่เป็นโครงการเผยแพร่กิจกรรมหรือการบริการด้านทำนุบำรุงศิลปะและวัฒนธรรมต่อสาธารณชน	<ul style="list-style-type: none"> ● 4-4.1-HU-06-(01) โครงการประชุมวิชาการและแลกเปลี่ยนเรียนรู้ศิลปวัฒนธรรมนานาชาติ “ความหลากหลายทางศิลปวัฒนธรรมพื้นถิ่น”

มี	ข้อ	เกณฑ์การประเมิน	ผลดำเนินงาน	หลักฐาน
<input checked="" type="checkbox"/>	7	กำหนดหรือสร้าง มาตรฐานด้านศิลปะและ วัฒนธรรมซึ่งเป็นที่ยอมรับ ในระดับชาติ		

ผลการประเมินตนเองปีนี้

ลำดับตัวบ่งชี้	ผลการดำเนินงานคะแนนอิงเกณฑ์การประเมินตัวบ่งชี้ สกอ.			
	เป้าหมายที่กำหนด	ผลของเป้าหมายที่ได้	การบรรลุเป้าหมาย	ค่าคะแนนที่ได้
ตัวบ่งชี้ที่ 4.1	6 ข้อ	6 ข้อ	✓ บรรลุ	5 คะแนน

ผลการประเมินของคณะกรรมการประเมินปีนี้

ลำดับตัวบ่งชี้	ผลการดำเนินงานคะแนนอิงเกณฑ์การประเมินตัวบ่งชี้ สกอ.			
	เป้าหมายที่กำหนด	ผลของเป้าหมายที่ได้	การบรรลุเป้าหมาย	ค่าคะแนนที่ได้
ตัวบ่งชี้ที่ 4.1	6 ข้อ	6 ข้อ	✓ บรรลุ	5 คะแนน

องค์ประกอบที่ 5 การบริหารจัดการ

ตัวบ่งชี้ที่ 5.1 การบริหารของคณะเพื่อการกำกับติดตามผลลัพธ์ตามพันธกิจ กลุ่มสถาบันและเอกลักษณ์
ของคณะ

ชนิดตัวบ่งชี้ กระบวนการ

ผู้กำกับดูแลตัวบ่งชี้ : อาจารย์สุนันทา เทียมคำ	ผู้จัดเก็บข้อมูล : 1. คณะกรรมการประกันคุณภาพประจำคณะ 2. อาจารย์ชนนทิพย์ จันทโรสภา 3. อาจารย์สุนันทา เทียมคำ 4. นางสาวขวัญเรือน กระจ่างเอี่ยม 5. นางปิยนุช มีมุข 6. นางสาวมลิวลัย มั่งมี
โทรศัพท์ : 056-219100 ต่อ 2200	โทรศัพท์ : 056-219100 ต่อ 2200

เกณฑ์การประเมิน

คะแนน 1	คะแนน 2	คะแนน 3	คะแนน 4	คะแนน 5
มีการดำเนินการ 1 ข้อ	มีการดำเนินการ 2 ข้อ	มีการดำเนินการ 3 - 4 ข้อ	มีการดำเนินการ 5 - 6 ข้อ	มีการดำเนินการ 7 ข้อ

มี	ข้อ	เกณฑ์การประเมิน	ผลดำเนินงาน	หลักฐาน
☑	1	พัฒนาแผนกลยุทธ์จากการวิเคราะห์ SWOT โดยเชื่อมโยงกับวิสัยทัศน์ของคณะและสอดคล้องกับวิสัยทัศน์ของคณะ สถาบัน รวมทั้งสอดคล้องกับกลุ่มสถาบันและเอกลักษณ์ของคณะ และพัฒนาไปสู่แผนกลยุทธ์ทางการเงินและแผนปฏิบัติการประจำปีตามกรอบเวลาเพื่อให้บรรลุผลตามตัวบ่งชี้และเป้าหมายของแผนกลยุทธ์ และเสนอผู้บริหารระดับสถาบันเพื่อพิจารณาอนุมัติ	คณะมนุษยศาสตร์และสังคมศาสตร์มีแผนกลยุทธ์จากการวิเคราะห์ SWOT โดยเชื่อมโยงกับวิสัยทัศน์ของคณะและสอดคล้องกับวิสัยทัศน์ของคณะ สถาบัน รวมทั้งสอดคล้องกับกลุ่มสถาบันและเอกลักษณ์ของคณะ และพัฒนาไปสู่แผนกลยุทธ์ทางการเงินและแผนปฏิบัติการประจำปีตามกรอบเวลาเพื่อให้บรรลุผลตามตัวบ่งชี้และเป้าหมายของแผนกลยุทธ์และเสนอคณะกรรมการบริหารมหาวิทยาลัยราชภัฏนครสวรรค์เพื่อพิจารณาอนุมัติ	<ul style="list-style-type: none"> ● 5-5.1-HU-01-(01) แผนกลยุทธ์คณะมนุษยศาสตร์และสังคมศาสตร์ ปี 2555 - 2559 ● 5-5.1-HU-01-(02) แผนกลยุทธ์ทางการเงินคณะมนุษยศาสตร์และสังคมศาสตร์ ปี 2556 - 2560 ● 5-5.1-HU-01-(03) แผนปฏิบัติการประจำปี 2559 คณะมนุษยศาสตร์และสังคมศาสตร์ ● 5-5.1-HU-01-(04) ขอส่งแผนปฏิบัติราชการประจำปีงบประมาณ 2559
☑	2	ดำเนินการวิเคราะห์ข้อมูลทางการเงินที่ประกอบไปด้วยต้นทุนต่อหน่วยในแต่ละหลักสูตร สัดส่วนค่าใช้จ่ายเพื่อพัฒนานักศึกษา อาจารย์ บุคลากร การจัดการเรียนการสอนอย่างต่อเนื่อง เพื่อ	คณะมนุษยศาสตร์และสังคมศาสตร์ มีการจัดทำแผนการวิเคราะห์ข้อมูลทางการเงินที่ประกอบไปด้วยต้นทุนต่อหน่วยในแต่ละหลักสูตร สัดส่วนค่าใช้จ่ายเพื่อพัฒนานักศึกษา อาจารย์ บุคลากร การจัดการเรียนการสอนอย่างต่อเนื่อง เพื่อวิเคราะห์ความคุ้มค่าของการบริหารหลักสูตร ประสิทธิภาพ ประสิทธิผลในการผลิต	<ul style="list-style-type: none"> ● 5-5.1-HU-02-(01) แผนปฏิบัติราชการประจำปี 2559 ● 5-5.1-HU-02-(02) เกณฑ์การจัดสรรงบประมาณไปยังสาขาวิชา

มี	ข้อ	เกณฑ์การประเมิน	ผลดำเนินงาน	หลักฐาน
		วิเคราะห์ความคุ้มค่าของการบริหารหลักสูตร ประสิทธิภาพ ประสิทธิผล ในการผลิตบัณฑิต และโอกาสในการแข่งขัน	บัณฑิต และโอกาสในการแข่งขัน	
☑	3	ดำเนินงานตามแผนบริหารความเสี่ยง ที่เป็นผลจากการวิเคราะห์และระบุปัจจัยเสี่ยงที่เกิดจากปัจจัยภายนอก หรือปัจจัยที่ไม่สามารถควบคุมได้ ที่ส่งผลกระทบต่อการทำงานตามพันธกิจของคณะและให้ระดับความเสี่ยงลดลงจากเดิม	คณะมนุษยศาสตร์และสังคมศาสตร์มีการดำเนินงานตามแผนบริหารความเสี่ยงที่เป็นผลจากการวิเคราะห์และระบุปัจจัยเสี่ยงที่เกิดจากปัจจัยภายนอก หรือปัจจัยที่ไม่สามารถควบคุมได้ ที่ส่งผลกระทบต่อการทำงานตาม พันธกิจของคณะและให้ระดับความเสี่ยงลดลงจากเดิม	<ul style="list-style-type: none"> ● 5-5.1-HU-03-(01) แผนบริหารความเสี่ยง ประจำปี 2559
☑	4	บริหารงานด้วยหลักธรรมาภิบาลอย่างครบถ้วน ทั้ง 10 ประการที่อธิบายการทำงานอย่างชัดเจน	<p>ผู้บริหารคณะบริหารงานด้วยหลักธรรมาภิบาลของการบริหารกิจการบ้านเมืองที่ดี (Good Governance) 10 องค์ประกอบ คือ</p> <p>6.1 หลักประสิทธิผล: คณะฯ บริหารงานโดยกำหนดยุทธศาสตร์และเป้าประสงค์ที่ชัดเจนในการปฏิบัติงาน (01)</p> <p>6.2 หลักประสิทธิภาพ: คณะฯ ได้ดำเนินการให้เกิดประสิทธิภาพสูงสุด โดยเน้นหลักการประหยัด มีการติดตามการใช้งานงบประมาณอย่างมีประสิทธิภาพ อีกทั้งดำเนินนโยบายที่เน้นความประหยัดตามแนวทางของมหาวิทยาลัย (02)</p> <p>6.3 หลักการตอบสนอง: คณะฯ สามารถ</p>	<ul style="list-style-type: none"> ● 5-5.1-HU-04-(01) แผนปฏิบัติราชการ ประจำปี 2559 ● 5-5.1-HU-04-(02) ประกาศมหาวิทยาลัยราชภัฏนครสวรรค์ เรื่อง มาตรการประหยัดพลังงาน ● 5-5.1-HU-04-(03) ข้อมูลแสดงช่องทางสื่อสารทางเว็บบอร์ดบนเว็บไซต์ของคณะฯ

มี	ข้อ	เกณฑ์การประเมิน	ผลดำเนินงาน	หลักฐาน
			<p>สร้างความเชื่อมั่นและความไว้วางใจภายในองค์กร โดยเน้นความมีส่วนร่วมจากการรับฟังความคิดเห็นอย่างกว้างขวางและมีความโปร่งใส โดยมีช่องทางสื่อสารทางเว็บบอร์ดบนเว็บไซต์ของคณะ (03)</p> <p>6.4 หลักการรับผิดชอบ: คณะฯ แสดงความรับผิดชอบต่อในการปฏิบัติหน้าที่ของบุคลากรทุกระดับ โดยจัดทำโครงสร้างการแบ่งส่วนราชการในคณะฯ และคำอธิบายอำนาจหน้าที่และขอบข่ายงาน (Job Description) (04) และจัดทำคำสั่งปฏิบัติราชการด้านต่างๆ ตามภารกิจหลักของคณะฯ</p> <p>6.5 หลักความโปร่งใส: การปฏิบัติงานของคณะฯ เน้นการดำเนินการอย่างโปร่งใส โดยมีคณะกรรมการในการดำเนินงานต่างๆ โดยเฉพาะด้านการจัดซื้อจัดจ้างอย่างโปร่งใส และตรวจสอบได้ (05) อีกทั้งประชาชนสามารถรับรู้ข้อมูลข่าวสารได้หลายทาง เช่น การจัดซื้อจัดจ้างครุภัณฑ์ (06) การประกาศรับสมัครงาน จะมีการติดประกาศทางบอร์ด และทางเว็บไซต์ (07)</p> <p>6.6 หลักการมีส่วนร่วม: คณะฯ เสริมสร้างการมีส่วนร่วมในการบริหารโดยการประชุมคณะเป็นหลัก และสนับสนุนให้มีคณะกรรมการประจำคณะ ที่มีบุคคลภายนอกเข้าร่วมเป็นคณะกรรมการ (08)</p> <p>6.7 หลักการกระจายอำนาจ: คณะแต่งตั้ง</p>	<ul style="list-style-type: none"> ● 5-5.1-HU-04-(04) -โครงสร้างการแบ่งส่วนราชการในคณะฯ -อำนาจหน้าที่และขอบข่ายงาน -คำสั่งต่างๆ ในการปฏิบัติงานตามภารกิจหลัก ● 5-5.1-HU-04-(05) คำสั่งแต่งตั้งเจ้าหน้าที่พัสดุและเจ้าหน้าที่ครุภัณฑ์ ● 5-5.1-HU-04-(06) ข้อมูลแสดงการจัดซื้อจัดจ้างรายการครุภัณฑ์ ● 5-5.1-HU-04-(07) -ข้อมูลแสดงการประกาศรับสมัครงานบนเว็บไซต์ของมหาวิทยาลัย ● 5-5.1-HU-04-(08) คำสั่งแต่งตั้งคณะกรรมการประจำคณะ ● 5-5.1-HU-04-(09) คำสั่งแต่งตั้งบุคคลปฏิบัติงานในคณะ

มี	ข้อ	เกณฑ์การประเมิน	ผลดำเนินงาน	หลักฐาน
			<p>บุคลากรดำรงตำแหน่งหัวหน้าสาขาและมอบอำนาจหน้าที่ในการบริหารตามสายการบังคับบัญชาตามความเหมาะสม (09)</p> <p>6.8 หลักนิติธรรม: คณะฯ ดำเนินการบริหารงานของคณะฯ ด้วยหลักกฎหมาย กฎระเบียบข้อบังคับของมหาวิทยาลัย (10)</p> <p>6.9 หลักความเสมอภาค: คณะฯ ให้บริการแก่ผู้รับบริการ ผู้มีส่วนได้ส่วนเสียอย่างเท่าเทียมกัน โดยไม่แบ่งแยกเพศ เชื้อชาติ อายุ ศาสนา ฯลฯ เช่น ระบบการรับสมัครบุคคลภายนอกเป็นพนักงานมหาวิทยาลัย (11)</p> <p>6.10 หลักมุ่งเน้นฉันทามติ: คณะฯ เน้นการจัดการจากกระบวนการเพื่อหาข้อคิดเห็นจากกลุ่มบุคคลที่ได้รับประโยชน์และเสียประโยชน์ โดยเฉพาะกลุ่มที่ได้รับผลกระทบโดยตรง เช่น การสรรหาผู้ดำรงตำแหน่งหัวหน้าสาขาวิชา (12)</p>	<ul style="list-style-type: none"> ● 5-5.1-HU-04-(10) ระเบียบและกฎระเบียบต่าง ๆ ที่ใช้ในการดำเนินงานตามภารกิจ ● 5-5.1-HU-04-(11) ประกาศรับสมัครตำแหน่งอาจารย์ บนเว็บไซต์ของมหาวิทยาลัย ● 5-5.1-HU-04-(12) รายงานการประชุม คณะกรรมการบริหาร คณะมนุษยศาสตร์ และสังคมศาสตร์
<input checked="" type="checkbox"/>	5	<p>ค้นหาแนวปฏิบัติที่ดีจากความรู้ทั้งที่มีอยู่ในตัวบุคคล ทักษะของผู้มีประสบการณ์ตรง และแหล่งเรียนรู้อื่นๆตามประเด็นความรู้ อย่างน้อยครอบคลุมพันธกิจด้านการผลิตบัณฑิตและด้านการวิจัยจัดเก็บอย่างเป็นระบบ โดยเผยแพร่ออกมาเป็นลายลักษณ์อักษรและนำมา</p>	<p>คณะมนุษยศาสตร์และสังคมศาสตร์มีการจัดทำแนวปฏิบัติที่ดีใน 2 ด้าน ได้แก่ 1.ด้านการผลิตบัณฑิต และ 2.ด้านการวิจัย โดยมีการจัดทำเป็นรูปเล่มอย่างเป็นระบบ และเผยแพร่บนเว็บไซต์คณะมนุษยศาสตร์และสังคมศาสตร์ เพื่อให้สามารถนำไปใช้ประโยชน์ในการปฏิบัติงานได้จริง โดยด้านการผลิตบัณฑิตจะเห็นได้ว่าผลการประเมินประกันคุณภาพการศึกษาระดับหลักสูตรมีผลคะแนนสูงกว่าในปีการศึกษา 2557 และด้านการวิจัย มี</p>	<ul style="list-style-type: none"> ● 5-5.1-HU-05-(01) แผนการจัดการความรู้คณะมนุษยศาสตร์และสังคมศาสตร์ ประจำปี 2559 ● 5-5.1-HU-05-(02) เว็บไซต์คณะมนุษยศาสตร์และสังคมศาสตร์

มี	ข้อ	เกณฑ์การประเมิน	ผลดำเนินงาน	หลักฐาน
		ปรับใช้ในการปฏิบัติงานจริง	คณาจารย์นำบทความที่ไปตีพิมพ์เผยแพร่มาขอรับทุนอุดหนุนการตีพิมพ์จำนวนหลายท่าน	<ul style="list-style-type: none"> ● 5-5.1-HU-05-(03) การเปรียบเทียบผลการประเมินประกันคุณภาพการศึกษาระดับหลักสูตร ประจำปีการศึกษา 2557 และ 2558 ● 5-5.1-HU-05-(04) ประกาศผลการอุดหนุนทุนการตีพิมพ์เผยแพร่ผลงานทางวิชาการ
<input checked="" type="checkbox"/>	6	การกำกับติดตามผลการดำเนินงานตามแผนการบริหารและแผนพัฒนาบุคลากรสายวิชาการและสายสนับสนุน	คณะมนุษยศาสตร์และสังคมศาสตร์มีการจัดทำคำสั่งคณะกรรมการจัดทำแผนการบริหารและแผนพัฒนาบุคลากรสายวิชาการและสายสนับสนุน และมีการประชุมเพื่อกำกับติดตามผลการดำเนินงานตามแผนการบริหารและแผนพัฒนาบุคลากรสายวิชาการและสายสนับสนุนอยู่โดยตลอด	<ul style="list-style-type: none"> ● 5-5.1-HU-06-(01) คำสั่งคณะกรรมการจัดทำแผนการบริหารและแผนพัฒนาบุคลากรสายวิชาการและสายสนับสนุน ● 5-5.1-HU-06-(02) แผนการบริหารและแผนพัฒนาบุคลากรสายวิชาการและสายสนับสนุน ● 5-5.1-HU-06-(03) รายงานการประชุมคณะกรรมการจัดทำแผนการบริหารและ

มี	ข้อ	เกณฑ์การประเมิน	ผลดำเนินงาน	หลักฐาน
				แผนพัฒนาบุคลากร สายวิชาการและสาย สนับสนุน
☑	7	ดำเนินงานด้านการประกัน คุณภาพการศึกษาภายใน ตามระบบและกลไกที่ เหมาะสมและสอดคล้อง กับพันธกิจและพัฒนาการ ของคณะที่ได้ปรับให้การ ดำเนินงานด้านการประกัน คุณภาพเป็นส่วนหนึ่งของ การบริหารงานคณะ ตามปกติที่ประกอบด้วย การควบคุมคุณภาพ การ ตรวจสอบคุณภาพ และ การประเมินคุณภาพ	คณะมนุษยศาสตร์และสังคมศาสตร์มี การดำเนินงานด้านการประกันคุณภาพ การศึกษาภายในโดยมีการจัดทำคู่มือ ประกันคุณภาพการศึกษาคณะ มนุษยศาสตร์และสังคมศาสตร์ที่เหมาะสม และสอดคล้องกับพันธกิจและพัฒนาการ ของคณะที่ได้ปรับให้การดำเนินงานด้าน การประกันคุณภาพเป็นส่วนหนึ่งของการ บริหารงานคณะตามปกติที่ประกอบด้วย การควบคุมคุณภาพ คณะ มนุษยศาสตร์ฯ ได้จัดทำคู่มือประกัน คุณภาพการศึกษาคณะมนุษยศาสตร์และ สังคมศาสตร์ขึ้นเพื่อให้มีการดำเนินการตาม ขั้นตอน และมีการแต่งตั้งคณะกรรมการ ดำเนินการประกันคุณภาพการศึกษา ภายในระดับคณะของคณะมนุษยศาสตร์ และสังคมศาสตร์ การตรวจสอบคุณภาพ คณะ มนุษยศาสตร์ฯ ได้มีการประชุม คณะกรรมการประกันคุณภาพและมีการ ติดตามรายงานการประกันคุณภาพ การศึกษา รอบ 6 เดือนและ 9 เดือน และการประเมินคุณภาพ คณะ มนุษยศาสตร์ฯ ได้มีการตรวจติดตาม ประเมินคุณภาพการศึกษาและรายงานผล การตรวจติดตามไปยังมหาวิทยาลัยต่อไป	<ul style="list-style-type: none"> ● 5-5.1-HU-07-(01) คู่มือประกันคุณภาพ การศึกษาคณะ มนุษยศาสตร์และ สังคมศาสตร์ ● 5-5.1-HU-07-(02) คำสั่งแต่งตั้ง คณะกรรมการ ดำเนินการ ประกันคุณภาพ การศึกษาภายใน ระดับคณะของคณะ มนุษยศาสตร์และ สังคมศาสตร์ ● 5-5.1-HU-07-(03) รายงานการประชุม คณะกรรมการ ดำเนินการ ประกันคุณภาพ การศึกษาภายใน ระดับคณะของคณะ มนุษยศาสตร์และ สังคมศาสตร์ ● 5-5.1-HU-07-(04) รายงานการประกัน

มี	ข้อ	เกณฑ์การประเมิน	ผลดำเนินงาน	หลักฐาน
				คุณภาพการศึกษา ภายในระดับ หลักสูตรและระดับ คณะ รอบ 6 เดือน และ 9 เดือน <ul style="list-style-type: none"> 5-5.1-HU-07-(05) การตรวจประเมิน คุณภาพการศึกษา ภายในระดับ หลักสูตร

ผลการประเมินตนเองปีนี้

ลำดับตัวบ่งชี้	ผลการดำเนินงานคะแนนอิงเกณฑ์การประเมินตัวบ่งชี้ สกอ.			
	เป้าหมายที่กำหนด	ผลของเป้าหมายที่ได้	การบรรลุเป้าหมาย	ค่าคะแนนที่ได้
ตัวบ่งชี้ที่ 5.1	7 ข้อ	7 ข้อ	✓ บรรลุ	5 คะแนน

ผลการประเมินของคณะกรรมการประเมินปีนี้

ลำดับตัวบ่งชี้	ผลการดำเนินงานคะแนนอิงเกณฑ์การประเมินตัวบ่งชี้ สกอ.			
	เป้าหมายที่กำหนด	ผลของเป้าหมายที่ได้	การบรรลุเป้าหมาย	ค่าคะแนนที่ได้
ตัวบ่งชี้ที่ 5.1	7 ข้อ	6 ข้อ	✗ บรรลุ	4 คะแนน

ตัวบ่งชี้ที่ 5.2 ระบบการกำกับและการประกันคุณภาพหลักสูตร

ชนิดตัวบ่งชี้ กระบวนการ

ผู้กำกับดูแลตัวบ่งชี้ : ผศ.ดร.ภิญโญ ภูเทศ	ผู้จัดเก็บข้อมูล : 1.คณะกรรมการประกันคุณภาพประจำคณะ 2.อาจารย์ชนันทิพย์ จันทโรสภา 3.อาจารย์สุนันทา เทียมคำ 4.นางดวงใจ ฉ่ำมะนา 5.นางสาวมลิวลีย์ มั่งมี
โทรศัพท์ : 056-219100 ต่อ 2200	โทรศัพท์ : 056-219100 ต่อ 2200

เกณฑ์การประเมิน

คะแนน 1	คะแนน 2	คะแนน 3	คะแนน 4	คะแนน 5
มีการดำเนินการ 1 ข้อ	มีการดำเนินการ 2 ข้อ	มีการดำเนินการ 3 - 4 ข้อ	มีการดำเนินการ 5 ข้อ	มีการดำเนินการ 6 ข้อ

มี	ข้อ	เกณฑ์การประเมิน	ผลดำเนินงาน	หลักฐาน
<input checked="" type="checkbox"/>	1	มีระบบและกลไกในการกำกับ การดำเนินการประกันคุณภาพหลักสูตรและคณะ ให้เป็นไปตามองค์ประกอบประกันคุณภาพหลักสูตร	คณะมนุษยศาสตร์และสังคมศาสตร์มีการจัดทำระบบและกลไกในการกำกับการดำเนินการประกันคุณภาพหลักสูตรและคณะ ให้เป็นไปตามองค์ประกอบประกันคุณภาพหลักสูตร	● 5-5.2-HU-01-(01) คู่มือประกันคุณภาพการศึกษา คณะมนุษยศาสตร์และสังคมศาสตร์
<input checked="" type="checkbox"/>	2	มีคณะกรรมการกำกับติดตามการดำเนินงานให้เป็นไปตามระบบที่กำหนดในข้อ 1 และรายงานผลการติดตามให้กรรมการประจำคณะเพื่อพิจารณาทุกภาคการศึกษา	คณะมนุษยศาสตร์และสังคมศาสตร์มีการแต่งตั้งคณะกรรมการกำกับติดตามการดำเนินงานให้เป็นไปตามระบบและกลไกในการกำกับการดำเนินการประกันคุณภาพหลักสูตรและคณะ และรายงานผลการติดตามให้กรรมการประจำคณะเพื่อพิจารณาในภาคการศึกษาที่ 1/2558 ในการประชุมครั้งที่ 14/2558 วันจันทร์ที่	● 5-5.2-HU-02-(01) คำสั่งแต่งตั้งคณะกรรมการกำกับติดตามผลการดำเนินงานการประกันคุณภาพหลักสูตรของคณะมนุษยศาสตร์ฯ

มี	ข้อ	เกณฑ์การประเมิน	ผลดำเนินงาน	หลักฐาน
			14 ธันวาคม พ.ศ.2558 และภาคการศึกษาที่ 2/2558 ในการประชุมครั้งที่ 6/2559 วันพุธที่ 8 มิถุนายน พ.ศ.2559	<ul style="list-style-type: none"> ● 5-5.2-HU-02-(02) รายงานการประชุม คณะกรรมการ ประจำคณะมนุษยศาสตร์และสังคมศาสตร์ ครั้งที่ 14/2558 วันจันทร์ที่ 14 ธันวาคม พ.ศ. 2558 และภาคการศึกษาที่ 2/2558 ในการประชุมครั้งที่ 6/2559 วันพุธที่ 8 มิถุนายน พ.ศ.2559
☑	3	มีการจัดสรรทรัพยากรเพื่อสนับสนุนการดำเนินงานของหลักสูตรให้เกิดผลตามองค์ประกอบประกันคุณภาพหลักสูตร	คณะมนุษยศาสตร์และสังคมศาสตร์มีการจัดสรรทรัพยากรเพื่อสนับสนุนการดำเนินงานของหลักสูตรให้เกิดผลตามองค์ประกอบประกันคุณภาพหลักสูตรไว้ใน คำขอ ตั้งงบประมาณ คณะมนุษยศาสตร์และสังคมศาสตร์ ประจำปีงบประมาณ 2559	<ul style="list-style-type: none"> ● 5-5.2-HU-03-(01) เล่มรายงานการอนุมัติงบประมาณแยกตามหน่วยงาน/โครงการและหมวดรายจ่ายคณะมนุษยศาสตร์และสังคมศาสตร์ ประจำปีงบประมาณ 2559
☑	4	มีการประเมินคุณภาพหลักสูตรตามกำหนดเวลาทุกหลักสูตร และรายงานผลการประเมินให้กรรมการประจำคณะเพื่อพิจารณา	คณะมนุษยศาสตร์และสังคมศาสตร์มีการประเมินคุณภาพหลักสูตรในปีการศึกษาที่ 2558 ในระหว่างวันที่ 15-16 สิงหาคม 2559 และวันที่ 25 สิงหาคม 2559 และรายงานผลการประเมินให้กรรมการประจำคณะเพื่อพิจารณาในการ	<ul style="list-style-type: none"> ● 5-5.2-HU-04-(01) คำสั่งแต่งตั้ง คณะกรรมการประเมินคุณภาพหลักสูตร

มี	ข้อ	เกณฑ์การประเมิน	ผลดำเนินงาน	หลักฐาน
			ประชุมครั้งที่ 10/2559	<ul style="list-style-type: none"> ● 5-5.2-HU-04-(02) รายงานการประเมิน คุณภาพหลักสูตร จำนวน 14 หลักสูตร ● 5-5.2-HU-04-(03) รายงานการประชุม คณะกรรมการ ประจำคณะ มนุษยศาสตร์และ สังคมศาสตร์ ครั้งที่ 10/2559
<input checked="" type="checkbox"/>	5	นำผลการประเมินและข้อเสนอแนะจากกรรมการประจำคณะมาปรับปรุงหลักสูตรให้มีคุณภาพดีขึ้นอย่างต่อเนื่อง	คณะมนุษยศาสตร์และสังคมศาสตร์มีการจัดทำรายงานผลการประเมินและข้อเสนอแนะจากคณะกรรมการประจำคณะเสนอต่อหลักสูตรเพื่อนำไปใช้ในการปรับปรุงคุณภาพหลักสูตรอย่างต่อเนื่อง	● 5-5.2-HU-05-(01) แผนการปรับปรุง คุณภาพหลักสูตร ประจำปีการศึกษา 2559
<input checked="" type="checkbox"/>	6	มีผลการประเมินคุณภาพทุกหลักสูตรผ่านองค์ประกอบที่ 1 การกำกับมาตรฐาน	คณะมนุษยศาสตร์และสังคมศาสตร์มีการประเมินคุณภาพหลักสูตรทุกหลักสูตรผ่านองค์ประกอบที่ 1 ในการประเมินประกันคุณภาพการศึกษาภายในระดับหลักสูตรในวันที่ 15 - 16 และ 25 สิงหาคม 2559 โดยคณะกรรมการจากภายนอก พบว่ามีจำนวน 1 หลักสูตร ไม่ผ่านเกณฑ์องค์ประกอบที่ 1	● 5-5.2-HU-06-(01) ผลการประเมิน คุณภาพระดับ หลักสูตรผ่าน องค์ประกอบที่ 1 การกำกับมาตรฐาน

ผลการประเมินตนเองปีนี้

ลำดับตัวบ่งชี้	ผลการดำเนินงานคะแนนอิงเกณฑ์การประเมินตัวบ่งชี้ สกอ.			
	เป้าหมายที่กำหนด	ผลของเป้าหมายที่ได้	การบรรลุเป้าหมาย	ค่าคะแนนที่ได้
ตัวบ่งชี้ที่ 5.2	6 ข้อ	5 ข้อ	✘ ไม่บรรลุ	4 คะแนน

ผลการประเมินของคณะกรรมการประเมินปีนี้

ลำดับตัวบ่งชี้	ผลการดำเนินงานคะแนนอิงเกณฑ์การประเมินตัวบ่งชี้ สกอ.			
	เป้าหมายที่กำหนด	ผลของเป้าหมายที่ได้	การบรรลุเป้าหมาย	ค่าคะแนนที่ได้
ตัวบ่งชี้ที่ 5.2	6 ข้อ	5 ข้อ	✘ ไม่บรรลุ	4 คะแนน

ผลการประเมินคุณภาพการศึกษาภายในระดับคณะ ปีการศึกษา 2558

คณะมนุษยศาสตร์และสังคมศาสตร์

องค์ประกอบ/ตัวบ่งชี้	ค่าเป้าหมาย	ผลการดำเนินงาน		/ = บรรลุ × = ไม่ บรรลุ	คะแนนประเมิน	ระดับคุณภาพ	หมายเหตุ
		ตัวตั้ง/ตัวหาร	ผลลัพธ์ (% หรือ ข้อ)				
องค์ประกอบที่ 1 การผลิตบัณฑิต							
1.1 ผลการบริหารจัดการหลักสูตรโดยรวม	คะแนน 3.01	37.68/14	2.69	×	2.69	พอใช้	
1.2 อาจารย์ประจำคณะที่มีคุณวุฒิปริญญาเอก	ร้อยละ 10	20.50*100 /116	17.67	✓	2.21	พอใช้	
1.3 อาจารย์ประจำคณะที่ดำรงตำแหน่งทางวิชาการ	ร้อยละ 10	15*100/16	12.98	✓	1.08	ปรับปรุงเร่งด่วน	
1.4 จำนวนนักศึกษาเต็มเวลาเทียบเท่าต่อจำนวนอาจารย์ประจำ	สัดส่วน 10	90.67-25/25	262.68	×	0	ปรับปรุงเร่งด่วน	
		65.31-8/8	716.38				
		89.90-50/50	78.82				
1.5 การบริการนักศึกษาระดับปริญญาตรี	ข้อ 6	6	✓	5	ดีมาก		
1.6 กิจกรรมนักศึกษาระดับปริญญาตรี	ข้อ 6	6	✓	5	ดีมาก		
เฉลี่ยคะแนนองค์ประกอบที่ 1					2.66	พอใช้	

องค์ประกอบ/ตัวบ่งชี้	ค่าเป้าหมาย	ผลการดำเนินงาน		/ = บรรลุ x = ไม่ บรรลุ	คะแนน ประเมิน	ระดับ คุณภาพ	หมายเหตุ
		ตัวตั้ง/ ตัวหาร	ผลลัพธ์ (% หรือ ข้อ)				
องค์ประกอบที่ 2 การวิจัย							
2.1 ระบบและกลไกการบริหารและพัฒนางานวิจัยหรืองานสร้างสรรค์	ข้อ 6	6		✓	5	ดีมาก	
2.2 เงินสนับสนุนงานวิจัยและงานสร้างสรรค์	25,000	4,578,000 /114	40,157.89	✓	5	ดีมาก	
2.3 ผลงานทางวิชาการของอาจารย์ประจำและนักวิจัย	ร้อยละ 10	20.6*100/ 116	17.76	✓	4.44	ดี	
เฉลี่ยคะแนน องค์ประกอบที่ 2					4.81	ดีมาก	
องค์ประกอบที่ 3 การบริการวิชาการ							
3.1 การบริการวิชาการแก่สังคม	ข้อ 6	6		✓	5	ดีมาก	
เฉลี่ยคะแนน องค์ประกอบที่ 3					5	ดีมาก	
องค์ประกอบที่ 4 การทำนุบำรุงศิลปะและวัฒนธรรม							
4.1 ระบบและกลไกการทำนุบำรุงศิลปะและวัฒนธรรม	ข้อ 6	6		✓	5	ดีมาก	
เฉลี่ยคะแนน องค์ประกอบที่ 4					5	ดีมาก	

องค์ประกอบ/ตัวบ่งชี้	ค่าเป้าหมาย	ผลการดำเนินงาน		/ = บรรลุ x = ไม่ บรรลุ	คะแนน ประเมิน	ระดับ คุณภาพ	หมายเหตุ
		ตัวตั้ง/ ตัวหาร	ผลลัพธ์ (% หรือ ข้อ)				
องค์ประกอบที่ 5 การบริหารจัดการ							
5.1 การบริหารของคณะ เพื่อการกำกับติดตาม ผลลัพธ์ตามพันธกิจ กลุ่ม สถาบัน และเอกลักษณ์ ของคณะ	ข้อ 7	6	x	4	ดี		
5.2 ระบบกำกับ ประกันคุณภาพหลักสูตร	ข้อ 6	5	x	4	ดี		
เฉลี่ยคะแนน องค์ประกอบที่ 5					4.00	ดี	
เฉลี่ยคะแนนรวม 5 องค์ประกอบ					3.72	ดี	

ตารางวิเคราะห์ผลการประเมินระดับคณะ

องค์ประกอบ คุณภาพ	คะแนนการประเมินเฉลี่ย					ผลการประเมิน 0.00 -1.50 การดำเนินงานต้องปรับปรุง เร่งด่วน 1.51 - 2.50 การดำเนินงานต้องปรับปรุง 2.51 -3.50การดำเนินงานระดับพอใช้ 3.51 - 4.50การดำเนินงานระดับดี 4.51 - 5.00 การดำเนินงานระดับดีมาก
	ตัวบ่งชี้	I	P	O	คะแนนเฉลี่ย	
1	6	1.13	5.00	2.69	2.66	พอใช้
2	3	5.00	5.00	4.01	4.81	ดีมาก
3	1	-	5.00	-	5.00	ดีมาก
4	1	-	5.00	-	5.00	ดีมาก
5	2	-	4.00	-	4.00	ดี
รวม	13	4	7	2		
ผลการประเมิน					3.72	ดี

* ตัวบ่งชี้ที่ 1.1 เป็นค่าคะแนนเฉลี่ยของผลการประเมินระดับหลักสูตรทุกหลักสูตร