



แผนบริหารความเสี่ยง
(Risk Management Plan)
ประจำปีงบประมาณ 2560

คณะมนุษยศาสตร์และสังคมศาสตร์
มหาวิทยาลัยราชภัฏนครสวรรค์

คำนำ

การบริหารความเสี่ยงและการควบคุมภายในนับเป็นเครื่องมือสำคัญและมีประโยชน์ในการบริหารจัดการองค์กรให้สามารถบรรลุเป้าหมายและวัตถุประสงค์ตามที่กำหนดไว้ได้อย่างมีประสิทธิภาพและประสิทธิผลด้วยการบริหารจัดการปัจจัยและควบคุมกิจกรรมทั้งกระบวนการ การดำเนินงานต่าง ๆ โดยลดมูลเหตุของแต่ละโอกาสที่ก่อให้เกิดความเสียหายในด้านการดำเนินงานด้านต่าง ๆ ขององค์กร ทำให้องค์กรสามารถขับเคลื่อนไปสู่เป้าหมายได้อย่างมั่นคง

คณะมนุษยศาสตร์และสังคมศาสตร์เล็งเห็นว่าการบริหารความเสี่ยง เป็นเรื่องที่สำคัญและมีประโยชน์อย่างมากในการที่แต่ละองค์กรจะนำหลักการของการบริหารความเสี่ยงไปใช้ในการวางแผนควบคู่กับการบริหารงาน บริหารโครงการ หรือบริหารองค์กร ได้อย่างเหมาะสมและบรรลุผลตามวิสัยทัศน์ พันธกิจ เป้าหมายและวัตถุประสงค์ขององค์กรที่วางไว้ ซึ่งแผนบริหารความเสี่ยงดังกล่าวเป็นเครื่องมือสำคัญที่จะช่วยให้หน่วยงานนำไปใช้ประโยชน์ในการบริหารงานและปฏิบัติงานเพื่อพัฒนาองค์กรให้เป็นไปในทิศทางเดียวกันต่อไป

คณะมนุษยศาสตร์และสังคมศาสตร์

มหาวิทยาลัยราชภัฏนครสวรรค์

สารบัญ

	หน้า
คำนำ	
สารบัญ	
บทที่ 1 ส่วนนำ	1
ปรัชญา วิสัยทัศน์ พันธกิจ	1
ประวัติความเป็นมา	2
คณะผู้บริหารคณะมนุษยศาสตร์และสังคมศาสตร์	4
โครงสร้างการบริหารงานภายในคณะ	5
บทที่ 2 สรุปการวิเคราะห์สภาพแวดล้อม (SWOT)	8
ผลการวิเคราะห์สภาพแวดล้อมภายใน	8
ผลการวิเคราะห์สภาพแวดล้อมภายนอก	13
ประเด็นยุทธศาสตร์และการเชื่อมโยงประเด็นยุทธศาสตร์	15
ความเชื่อมโยงระหว่างยุทธศาสตร์ เป้าประสงค์ และกลยุทธ์	16
บทที่ 3 เกณฑ์การประเมินความเสี่ยง	17
บทที่ 4 แผนบริหารความเสี่ยง	21
ภาคผนวก	

บทที่ 1

ส่วนนำ

ชื่อคณะ คณะมนุษยศาสตร์และสังคมศาสตร์ มหาวิทยาลัยราชภัฏนครสวรรค์

ที่ตั้ง 398 หมู่ 9 ถ.สวรรค่วิถี ต.นครสวรรค์ตึก อ.เมือง จ.นครสวรรค์ 60000

ปรัชญา ผลิตบัณฑิตให้มีปัญญา สร้างคุณภาพคู่คุณธรรม นำวิชาการสู่การพัฒนาท้องถิ่น

วิสัยทัศน์ เป็นผู้นำทางวิชาการ มุ่งเน้นให้บริการการศึกษาที่หลากหลาย โดยนำองค์ความรู้ทางวิชาการงานวิจัย การทำนุบำรุงศิลปวัฒนธรรม ภูมิปัญญาท้องถิ่น สู่การบูรณาการการเรียนการสอน เพื่อสร้างความเข้มแข็งของสังคมชุมชนอย่างยั่งยืน และเป็นที่ยอมรับในระดับสากล

- พันธกิจ**
- คณะมนุษยศาสตร์และสังคมศาสตร์มีพันธกิจในการพัฒนาคณะในด้านต่าง ๆ ดังนี้
1. ผลิตบัณฑิตให้มีคุณภาพตามมาตรฐานวิชาการและวิชาชีพ ที่สอดคล้องกับความต้องการของท้องถิ่น การเปลี่ยนแปลงทางสังคม ประเทศชาติและประชาคมอาเซียน
 2. สร้างงานวิจัยที่มีคุณภาพ เสริมสร้างองค์ความรู้ และนวัตกรรมสู่ความเป็นผู้นำในการพัฒนาท้องถิ่นให้เข้มแข็งอย่างยั่งยืนและได้มาตรฐานระดับสากล
 3. บริการวิชาการ ถ่ายทอดนวัตกรรมและเทคโนโลยี และสืบสานโครงการอันเนื่องมาจากพระราชดำริสู่ท้องถิ่นและสังคม
 4. ทำนุบำรุงศิลปะและวัฒนธรรม ภูมิปัญญาของท้องถิ่นและสร้างองค์ความรู้ทางวัฒนธรรมสู่ระดับชาติและนานาชาติ
 5. พัฒนาบุคลากรทางการศึกษา ให้มีคุณภาพมาตรฐานวิชาชีพและยกระดับคณะฯ ให้เป็นผู้นำด้านพัฒนาคุณภาพบุคลากรทางการศึกษาสู่การปฏิบัติงานระดับสากล
 6. พัฒนาระบบคุณภาพ และมาตรฐานการบริหารจัดการคณะฯ โดยมุ่งสู่ความเป็นเลิศโปร่งใสด้วยหลักธรรมาภิบาล และเป็นองค์กรแห่งความสุข

ประวัติความเป็นมา

คณะมนุษยศาสตร์และสังคมศาสตร์ มหาวิทยาลัยราชภัฏนครสวรรค์ จัดตั้งขึ้นเมื่อ พ.ศ. 2518 โดยมีวัตถุประสงค์ของการจัดตั้งคณะวิชามนุษยศาสตร์และสังคมศาสตร์ วิทยาลัยครุนครสวรรค์ คือ

1. ให้การศึกษาขั้นพื้นฐานหมวดศิลปศาสตร์และวัฒนธรรมแก่นักศึกษาของสถาบัน เพื่อให้ได้บัณฑิตที่มีคุณสมบัติที่สังคมพึงประสงค์

2. ผลิตบัณฑิตในสาขาวิชาสังกัดคณะวิชามนุษยศาสตร์และสังคมศาสตร์ ในระดับอนุปริญญา และปริญญาตรี เพื่อสนองตอบความต้องการกำลังคนในสังคม และเพื่อเสริมสร้างคุณค่าของมนุษย์ให้สูงส่ง ในการดำเนินชีวิต และสร้างความเจริญให้แก่สังคมที่อาศัย

3. เป็นแหล่งในการค้นคว้าวิจัย และพัฒนาวิชาการด้านมนุษยศาสตร์เชิงวิชาการให้แก่ชุมชน ในเขตจังหวัดนครสวรรค์ อุทัยธานี และชัยนาท (สถาบันราชภัฏนครสวรรค์, 2536 : 25)

การพัฒนาของคณะวิชามนุษยศาสตร์และสังคมศาสตร์ มุ่งเน้นใน 3 ประเด็น คือ “พัฒนาคน พัฒนาวิชาการ และพัฒนากายภาพ”

1. การพัฒนาคน หมายถึง การพัฒนาคณาจารย์ เจ้าหน้าที่บุคลากร และนักศึกษาให้มีศักยภาพตามแนวทางและหน้าที่ของตน

2. การพัฒนาวิชาการ ได้แก่ การพัฒนาหลักสูตร การพัฒนางานวิจัย การสร้างผลงานทางวิชาการ รวมถึงการบริการวิชาการแก่ชุมชน และงานทำนุบำรุงศิลปวัฒนธรรม

3. การพัฒนากายภาพ หมายถึง การจัดหาอาคารสถานที่ และเครื่องมือประกอบการปฏิบัติการของทุกสาขาวิชาให้เพียงพอ

งบประมาณและกิจกรรมในแต่ละปีการศึกษาได้ถูกกำหนดโดยแนวทางข้างต้น เพื่อให้เกิดการพัฒนาทุกด้านในสัดส่วนที่เหมาะสม ทั้งนี้เพื่อให้ผู้ที่เรียนจบจากคณะวิชามนุษยศาสตร์และสังคมศาสตร์ เป็นผู้ที่มีความคิดเป็น ทำเป็น แก้ปัญหาเป็น และมีคุณธรรมประกอบกัน

พุทธศักราช	การดำเนินการ
2518	เปิดหลักสูตรระดับปริญญาตรี ตามพระราชบัญญัติวิทยาลัยครู พ.ศ. 2518
2521	เปิดสอนโครงการอบรมครูและบุคลากรทางการศึกษาประจำการ (อ.ค.ป.)
2524	เปิดรับนักศึกษาภาคปกติ สาขาครุศาสตร์บัณฑิต (คบ. 4 ปี) ในวิชาเอกสังคมศึกษา ภาษาอังกฤษ ภาษาไทย นาฏศิลป์ ศิลปะ และภูมิศาสตร์
2527	เปิดรับนักศึกษาระดับอนุปริญญาตรี (อ.ศศ.) วิชาดนตรี
2529	เปิดรับนักศึกษาในโครงการจัดการศึกษาสำหรับบุคลากรประจำการ (กศ.บป.) ในระดับอนุปริญญาและปริญญาตรี สาขาครุศาสตร์ และศิลปศาสตร์ โดยเปิดรับนักศึกษาในโปรแกรมวิชาพัฒนาชุมชน เปิดรับนักศึกษาระดับปริญญาตรี 2 ปี หลัง โดยรับผู้จบ ปกศ. สูง หรืออนุปริญญา ทั้งภาคปกติ และ กศ.บป.
2531	เปิดรับนักศึกษาในโปรแกรมวิชาดนตรี ภาษาอังกฤษธุรกิจ และวัฒนธรรมศึกษา ในสาขาศิลปศาสตร์ ระดับ อ.ศศ. และศศ.บ. ในสาขา ครุศาสตร์ ยังคงเปิดรับนักศึกษาในวิชาเอกต่าง ๆ เหมือนเดิม
2536	เปลี่ยนสถานะเป็นสถาบันราชภัฏนครสวรรค์ ปัจจุบันจัดการศึกษาสำหรับนักศึกษาภาคปกติ โดยแบ่งเป็นสายวิชาการศึกษาในโปรแกรมวิชา สังคมศึกษา ภาษาอังกฤษ ภาษาไทย นาฏศิลป์ ดนตรีศึกษาและพระพุทธศาสนากับส่วนของสาขาวิชาศิลปศาสตร์ (ศศ.บ.) ในโปรแกรมวิชาการพัฒนาชุมชน ภาษาอังกฤษ วัฒนธรรมศึกษา สำหรับนักศึกษาภาคกศ.บป จัดการศึกษาโปรแกรม วิชาพัฒนาชุมชน ภาษาอังกฤษธุรกิจ และรัฐประศาสนศาสตร์ ในสายวิชาศิลปศาสตร์
2543	เปิดรับนักศึกษาในโครงการการศึกษาสำหรับเยาวชน (กศ.ยช.)
2544	เปิดรับนักศึกษาโปรแกรมวิชาศิลปกรรม (ออกแบบประยุกต์ศิลป์) สาขาศิลปศาสตร์ และเปิดรับนักศึกษา หลักสูตรนานาชาติ โปรแกรมวิชาภาษาอังกฤษ สาขาวิชาศิลปศาสตร์
2545	เปิดรับนักศึกษาโปรแกรมวิชาภาษาไทย สาขาวิชาศิลปศาสตร์

- 2546 เปิดรับนักศึกษาโปรแกรมวิชานิติศาสตร์
- 2548 เปลี่ยนสถานภาพจากสถาบันราชภัฏนครสวรรค์ เป็นมหาวิทยาลัยราชภัฏนครสวรรค์ มีการปรับโครงสร้างการบริหารคณะ
- 2549 เปิดรับนักศึกษาจากสาธารณรัฐประชาชนจีน โปรแกรมวิชาภาษาไทย ตามโครงการความร่วมมือกับวิทยาลัยการอาชีพและเทคโนโลยีหนานหนิง
- 2552 เปิดรับนักศึกษาจากสาธารณรัฐประชาชนจีน โปรแกรมวิชาภาษาไทย ตามโครงการความร่วมมือกับมหาวิทยาลัย Talent

ผู้บริหารคณะมนุษยศาสตร์และสังคมศาสตร์ มหาวิทยาลัยราชภัฏนครสวรรค์ ตั้งแต่ พ.ศ. 2519-ปัจจุบัน จำนวนทั้งหมด 12 ท่าน ตามลำดับ ดังนี้

รายชื่อผู้บริหารคณะตั้งแต่อดีต - ปัจจุบัน

ลำดับ	ชื่อ - นามสกุล	ระยะเวลา
1.	อาจารย์วิเชียร อชินบุญวัฒน์	ดำรงตำแหน่งระหว่าง พ.ศ. 2519-2523
2.	อาจารย์ณัฐพงศ์ อ่ำรอดจตุทิพย์	ดำรงตำแหน่งระหว่าง พ.ศ. 2523-2525
3.	ผู้ช่วยศาสตราจารย์แสวก ใจสะอาด	ดำรงตำแหน่งระหว่าง พ.ศ. 2525 -2527
4.	ผู้ช่วยศาสตราจารย์เสนอ บุตรประดิษฐ์	ดำรงตำแหน่งระหว่าง พ.ศ. 2527-2531
5.	รองศาสตราจารย์บุญเรือง อินทวันต์	ดำรงตำแหน่งระหว่าง พ.ศ. 2531-2534
6.	ผู้ช่วยศาสตราจารย์ ดร.ไพศาล สรรศรีวิสุทธิ์	ดำรงตำแหน่งระหว่าง พ.ศ. 2535-2539
7.	อาจารย์สมศักดิ์ ขวัญเมือง	ดำรงตำแหน่งระหว่าง พ.ศ. 2540-2542
8.	ผู้ช่วยศาสตราจารย์เสรี ชาเหล่า	ดำรงตำแหน่งระหว่าง พ.ศ. 2542-2546
9.	ผู้ช่วยศาสตราจารย์เสาวดี ธนวิภาคนนท	ดำรงตำแหน่งระหว่าง พ.ศ. 2547-2551
10.	ดร.ประจักษ์ รอดอาวุธ	ดำรงตำแหน่งระหว่าง พ.ศ. 2552-2556
11.	ดร.พิสิษฐ์ จอมบุญเรือง	ดำรงตำแหน่งระหว่าง พ.ศ. 2556-2560
12.	ผู้ช่วยศาสตราจารย์ ดร.ภิญโญ ภูเทศ	ดำรงตำแหน่งระหว่าง พ.ศ. 2560-ปัจจุบัน

คนบดทั้งหมดได้รับการคัดเลือกมาจากคณาจารย์ประจำในคณะมนุษยศาสตร์และสังคมศาสตร์ ให้ทำหน้าที่เป็นผู้อำนวยการคณะวิชา จึงมีหน้าที่ทั้งการบริหารงานทั่วไปและงานบริหารวิชาการ

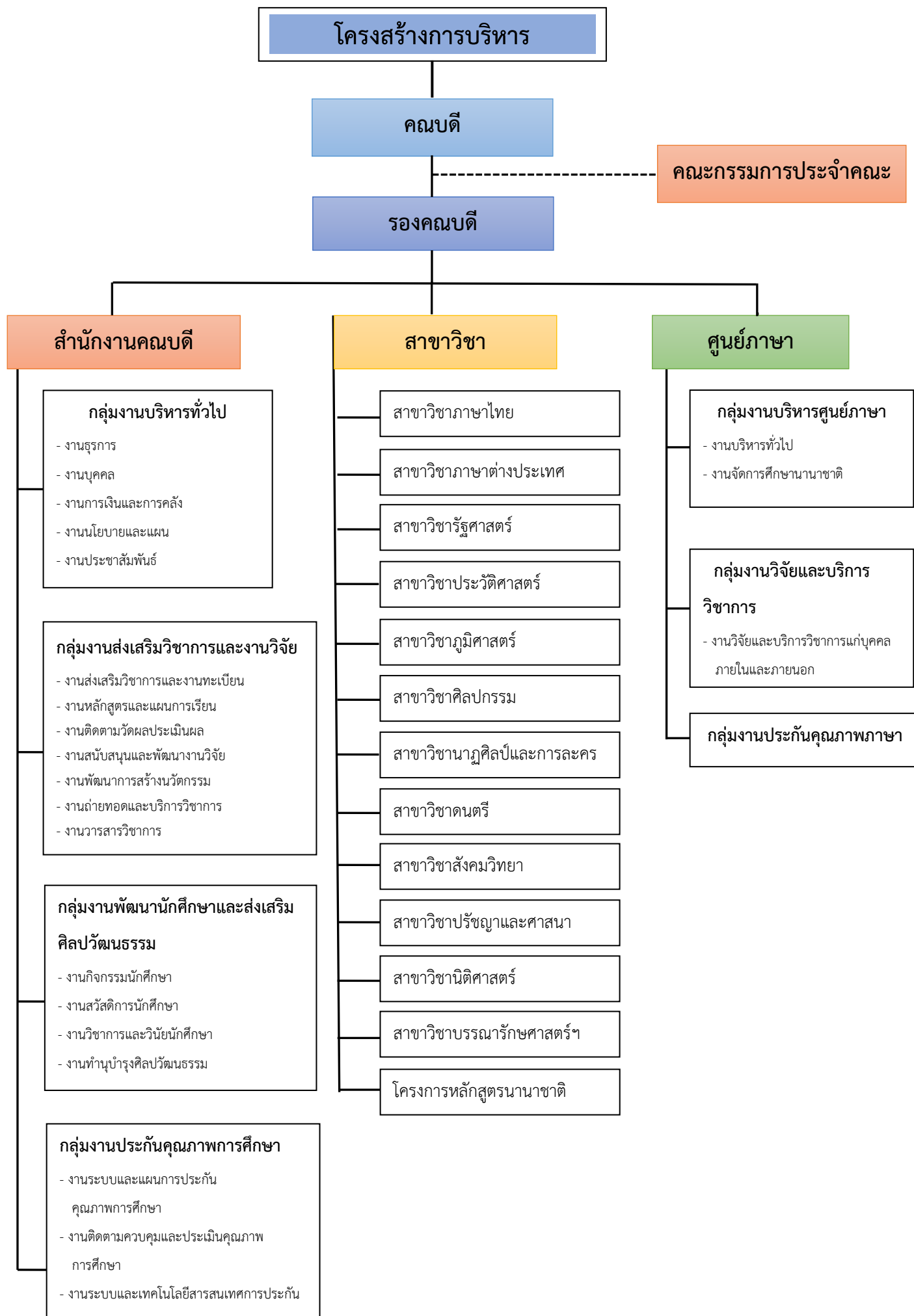
โครงสร้างการบริหารงานภายในคณะมนุษยศาสตร์และสังคมศาสตร์

การบริหารงานภายในคณะมนุษยศาสตร์และสังคมศาสตร์นั้น มี “คณบดี” เป็นผู้บังคับบัญชารับผิดชอบ มีรองคณบดี หัวหน้าสำนักงาน หัวหน้าสาขาวิชา ซึ่งมีทั้งหมด 12 สาขาวิชา และ 1 หลักสูตรวิชา แบ่งเป็น 3 กลุ่ม คือ กลุ่มภาษา กลุ่มมนุษยศาสตร์ กลุ่มสังคม และหลักสูตรวิชา ดังนี้

1. กลุ่มภาษา มี 2 สาขาวิชา 1 โครงการหลักสูตร คือ สาขาวิชาภาษาต่างประเทศ สาขาวิชาภาษาไทย และโครงการหลักสูตรนานาชาติ

2. กลุ่มมนุษยศาสตร์ มี 5 สาขาวิชา คือ สาขาวิชาปรัชญาและศาสนา สาขาวิชาศิลปกรรม สาขาวิชาดนตรี สาขาวิชานาฏศิลป์และการละคร และสาขาวิชาบรรณารักษศาสตร์และสารสนเทศศาสตร์

3. กลุ่มสังคม มี 5 สาขาวิชา คือ สาขาวิชาสังคมวิทยา สาขาวิชาภูมิศาสตร์และสารสนเทศเพื่อการพัฒนา สาขาวิชาประวัติศาสตร์ สาขาวิชารัฐศาสตร์ และสาขาวิชานิติศาสตร์



คณะกรรมการประจำคณะมนุษยศาสตร์และสังคมศาสตร์

ลำดับที่	ชื่อ-นามสกุล	ตำแหน่ง
1.	ผู้ช่วยศาสตราจารย์ ดร.ภิญโญ ภูเทศ	ประธานกรรมการ
2.	อาจารย์ชนิกา พรหมมาศ	รองประธานกรรมการ
3.	อาจารย์อรรถัย อินตะไชยวงศ์	กรรมการ
4.	ผู้ช่วยศาสตราจารย์ไชยา อุชนะภัย	กรรมการ
5.	ผศ.ณัฐ ล้าเลิศ	กรรมการผู้แทนคณาจารย์
6.	อาจารย์นงลักษณ์ ปิยะมั่งคลา	กรรมการผู้แทนคณาจารย์
7.	นายไกรสิน ศิลปอาจารย์	กรรมการผู้ทรงคุณวุฒิภายนอก
8.	นายอดุลย์ ศรีประทักษ์	กรรมการผู้ทรงคุณวุฒิภายนอก
9.	อาจารย์ปัทมา คำประสิทธิ์	กรรมการและเลขานุการ

คณะผู้บริหารคณะมนุษยศาสตร์และสังคมศาสตร์

ลำดับที่	ชื่อ-นามสกุล	ตำแหน่ง
1.	ผู้ช่วยศาสตราจารย์ ดร.ภิญโญ ภูเทศ	คณบดี
2.	อาจารย์ชนิกา พรหมมาศ	รองคณบดีฝ่ายวิชาการ
3.	อาจารย์อรรถัย อินตะไชยวงศ์	รองคณบดีฝ่ายบริหาร
4.	ผู้ช่วยศาสตราจารย์ไชยา อุชนะภัย	รองคณบดีฝ่ายกิจการนักศึกษา
5.	อาจารย์ปัทมา คำประสิทธิ์	ผู้ช่วยคณบดี/รักษาการหัวหน้าสำนักงานคณบดี

บทที่ 2

สรุปการวิเคราะห์สภาพแวดล้อม (SWOT)

คณะมนุษยศาสตร์และสังคมศาสตร์ มหาวิทยาลัยราชภัฏนครสวรรค์

ผลการวิเคราะห์สภาพแวดล้อม (SWOT)

ผลการวิเคราะห์สภาพแวดล้อมภายใน

จุดแข็ง (Strengths)
<ol style="list-style-type: none"> 1. การกำหนดแผนการสอนแต่ละรายวิชาทำได้อย่างมีคุณภาพ มีรูปแบบการสอนที่หลากหลาย สามารถนำไปเป็นกรอบปฏิบัติการจัดการเรียนการสอนของอาจารย์เป็นอย่างดี โดยเฉพาะการจัดการเรียนการสอนแบบ Active Learning 2. การจัดกิจกรรมพัฒนานักศึกษาที่หลากหลายเพื่อสร้างคุณลักษณะบัณฑิตที่พึงประสงค์ตลอดจนการพัฒนาคุณภาพชีวิต การดูแลสังคมและการพัฒนาท้องถิ่นให้มีความยั่งยืน 3. ทุนสนับสนุนการวิจัย จากเงินงบประมาณแผ่นดิน และเงินนอกงบประมาณเพิ่มขึ้นแสดงว่ามหาวิทยาลัยได้รับความเชื่อถือจากวงการวิชาการ วิชาชีพ สถาบันและองค์กรภายนอกในระดับสูง 4. โครงการ/กิจกรรมบริการวิชาการที่หลากหลายตามพันธกิจที่สนองต่อความต้องการของชุมชนและท้องถิ่น 5. การดำเนินการเผยแพร่ผลงานด้านศิลปะและวัฒนธรรม ภูมิปัญญาท้องถิ่นสู่ชุมชนและท้องถิ่นอย่างต่อเนื่อง 6. กำหนดวิสัยทัศน์ และพันธกิจที่ชัดเจน สอดคล้องกับ พ.ร.บ. มหาวิทยาลัยราชภัฏ โดยเฉพาะอย่างยิ่งด้านการพัฒนาท้องถิ่น 7. การกระจายอำนาจลงสู่หน่วยงานระดับคณะ ทำให้คณะสามารถวางแผนในการพัฒนาที่สอดคล้องกับแผนปฏิบัติราชการของมหาวิทยาลัย 8. จัดทำแผนและดำเนินการตามแผนพัฒนาอาจารย์ ให้มีวุฒิปริญญาเอกและการได้รับตำแหน่งทางวิชาการเพิ่มขึ้นทุกปี

จุดแข็ง (Strengths)

9. การดำเนินการตามระบบและกลไกการประกันคุณภาพภายในระดับมหาวิทยาลัยได้อย่างต่อเนื่อง และมีคู่มือประกันคุณภาพภายในระดับมหาวิทยาลัย
10. การเปิดโอกาสให้บุคคลภายนอกเข้ามามีส่วน ให้ความคิดเห็นและข้อเสนอแนะในการพัฒนา มากขึ้น
11. มีแผนพัฒนาเทคโนโลยีทั้งระยะสั้นและระยะยาว สำหรับการบริหารจัดการ การเรียนการสอน การวิจัย และการบริการวิชาการ
12. การให้ความสำคัญกับการมีจรรยาบรรณวิชาชีพของคณาจารย์ และบุคลากรทุกฝ่ายโดยมีการจัดทำ ประกาศและข้อบังคับที่ชัดเจนให้ทุกคนได้ปฏิบัติ
13. มีหลักสูตรที่หลากหลายตอบสนองความต้องการของชุมชนและสังคม
14. มีเครือข่ายและการบริการวิชาการที่หลากหลายตอบสนองต่อความต้องการของชุมชนท้องถิ่นอย่างต่อเนื่อง
15. มีโครงสร้างการบริหารที่ชัดเจน โดยเน้นการกระจายอำนาจ
16. มีแผนการโครงการที่สนับสนุนการพัฒนาอาจารย์และบุคลากรทางการศึกษาเพื่อเพิ่มประสิทธิภาพ ด้านการเรียนการสอนให้ดียิ่งขึ้น
17. มีการนำผลงานวิจัยมาบูรณาการกับการเรียนการสอนทำให้เกิดการพัฒนาที่ต่อเนื่อง
18. มีสิ่งสนับสนุนด้านการจัดการเรียนการสอนที่ทันสมัย และมีคุณภาพ
19. คณะมีทุนสนับสนุนการวิจัยอย่างต่อเนื่อง
20. มีการตีพิมพ์งานวิจัย ในระดับชาติ นานาชาติอย่างต่อเนื่อง
21. มีการนำงานวิจัยแบบมีส่วนร่วมและการวิจัยแบบบูรณาการมาใช้ในการเรียนการสอน
22. มีระบบและกลไกเป็นส่วนเสริม สนับสนุนให้ อาจารย์สามารถดำเนินงานได้สะดวกและรวดเร็ว
23. มีเครือข่ายทางวิชาการกับบุคคล/หน่วยงานภายนอกอย่างกว้างขวาง

จุดแข็ง (Strengths)

24. คณาจารย์และเจ้าหน้าที่ที่มีความรู้ ความสามารถ และประสบการณ์ทั้งวิชาชีพเฉพาะ และทักษะอื่นๆที่สนับสนุนการเรียนการสอน
25. มีงบประมาณสนับสนุนการพัฒนาบุคลากรทางการศึกษา
26. มีสิ่งสนับสนุนการเรียนการสอนและการปฏิบัติงานให้แก่บุคลากรทางการศึกษา
27. การมีส่วนร่วมของบุคลากรระดับบนลงล่างและระดับล่างขึ้นบน
28. บุคลากรของคณะมีความรับผิดชอบในการปฏิบัติหน้าที่ ที่ได้รับมอบหมาย
29. การบริหารงานมีความโปร่งใส สามารถตรวจสอบได้
30. มีหลักสูตรการเรียนการสอนที่ตอบสนองความต้องการท้องถิ่นและทันต่อสถานการณ์ที่เปลี่ยนแปลง
31. มีลานเวทีแลกเปลี่ยนเรียนรู้ในการทำกิจกรรมทางด้านต่างๆของนักศึกษาและคณาจารย์
32. มีการพัฒนาปรับปรุงภูมิทัศน์และสภาพแวดล้อมเป็นสีเขียวสวยงามราบรื่น
33. มีสิ่งสนับสนุนการเรียนรู้ทางด้านภาษาที่ตอบสนองความต้องการของนักศึกษา ณ ศูนย์การศึกษา ยานมัทรี
34. มีความเข้มแข็งทางด้านศิลปะและวัฒนธรรมทั้งในระดับท้องถิ่นและนานาชาติ
35. มีนักศึกษาที่มีความรู้ความสามารถในการได้รับรางวัลระดับชาติ

จุดอ่อน (Weaknesses)

1. คณะมีบุคลากรที่มีตำแหน่งทางวิชาการน้อยเกินไป
2. งบประมาณสนับสนุนการทำงานยังไม่เพียงพอ
3. ระบบประชาสัมพันธ์โดยเฉพาะเว็บไซต์ยังไม่มีประสิทธิภาพเท่าที่ควร
5. ยังมีการใช้ประโยชน์จากงานวิจัยน้อยเกินไป
6. ขาดกลยุทธ์และระบบในการสร้างรายได้
7. มีการนำวิจัยไปต่อยอดหรือนำไปใช้ในท้องถิ่นยังไม่มากเท่าที่ควร
8. ระบบฐานข้อมูลการจัดการด้านงานวิจัยและสิ่งสนับสนุนทางการวิจัยยังไม่เพียงพอ
9. สัดส่วนของ อาจารย์ที่ได้ทุนวิจัยยังอยู่ในระดับน้อย
10. โจทย์วิจัยตอบสนองท้องถิ่นน้อยไม่สามารถนำไปใช้ได้จริงพร้อมกับการมีส่วนร่วมทางวิจัยมีน้อย
11. การ N/A (การสร้างมาตรฐาน) ไม่สอดคล้องกับความต้องการของสังคม
12. ไม่สามารถร่วมศาสตร์ทุกแขนงให้เป็นหนึ่งเดียวกัน หรือไม่สามารถนำมาบูรณาการได้
13. เวลา พบปะ พูดคุย ร่วมแลกเปลี่ยนเรียนรู้ของอาจารย์ในคณะฯมีน้อยเกินไป
14. ภาระการสอนมีปริมาณมาก
15. การเชื่อมโยงข้อมูลกับแหล่งวัฒนธรรมชุมชนทำให้ขาดการบูรณาการ
16. บุคลากรขาดทักษะความรู้ด้านภาษาอังกฤษในเชิงวิชาการ
17. บุคลากรขาดความรู้ที่เกี่ยวข้องในการปฏิบัติงาน เช่น กฎระเบียบ ข้อบังคับ
18. โครงสร้างการบริหารจัดการระดับคณะ/สาขา ไม่ชัดเจน หน้าที่ภาระงานมีความทับซ้อน
19. ช่องทางการรับรู้ข้อมูลข่าวสารและการสื่อสารไม่ชัดเจน สามารถเข้าถึงยากระหว่างผู้บริหาร
อาจารย์ เจ้าหน้าที่ และนักศึกษา
20. การมีส่วนร่วมในการรับรู้และแสดงความคิดเห็นในการบริหารงานของคณะกับคณาจารย์น้อย
เช่น การประชุมประจำเดือนของคณาจารย์ภายในคณะ

จุดอ่อน (Weaknesses)

21. กิจกรรมสานสัมพันธ์ เพื่อสร้างความสามัคคี ระหว่างอาจารย์และเจ้าหน้าที่ภายในคณะมีน้อยเกินไป
22. การประชาสัมพันธ์ เผยแพร่ผลงานนักศึกษา คณาจารย์ เจ้าหน้าที่ มีน้อยเกินไป
23. ความตื่นตัวและกระตือรือร้น ของนักศึกษาในการใช้เทคโนโลยีของศูนย์ภาษา ณ ศูนย์การศึกษา
ย่านมัทรีน้อย และไม่คุ้มทุนในการส่งเจ้าหน้าที่ไปดูแลบริหารจัดการ
24. ขาดหลักสูตรวิชาชีพที่สอดคล้องกับความต้องการของผู้เรียน เช่น ควรเปิดหลักสูตร คบ.
ภาษาอังกฤษ ,คบ.นาฏศิลป์ ,คบ.ดนตรี เป็นต้น
25. คณาจารย์มีภาระการสอนที่มากเกินไป เป็นอุปสรรคต่อการพัฒนา เข้าสู่ตำแหน่งทางวิชาการ
26. จำนวนนักศึกษาที่เข้าศึกษาแต่ละหลักสูตรมีจำนวนลดน้อยลง

ผลการวิเคราะห์สภาพแวดล้อมภายนอก

โอกาส (Opportunity)

1. มีหลักสูตร/งานวิจัย/บริการวิชาการที่หลากหลายเป็นที่ต้องการของชุมชนและท้องถิ่น
2. สามารถมีส่วนร่วมในแผนยุทธศาสตร์จังหวัด/กลุ่มจังหวัด ซึ่งมีจุดเน้นเรื่องของข้าว และ โลจิสติกส์ ฯ
3. นโยบายรัฐในการสนับสนุน SME Startup และ Thailand 4.0
4. มีความได้เปรียบทางด้านทำเลที่ตั้งตลอดจนการคมนาคมต่าง ๆ สะดวกสบาย
5. มีเครือข่ายที่กว้างขวางในการรับนักศึกษาและการเลือกฝึกประสบการณ์วิชาชีพ
6. นโยบายสนับสนุนการสร้างเครือข่ายงานวิจัย
7. มีแหล่งทุนภายนอกจำนวนมากเปิดโอกาสและให้การสนับสนุนการทำวิจัย
8. บุคลากรของท้องถิ่นยังขาดองค์ความรู้ในการทำวิจัย
9. ทรัพยากรในท้องถิ่นเอื้อต่อการวิจัยทางด้านมนุษยศาสตร์และสังคมศาสตร์
10. นโยบายภาครัฐ Thailand 4.0 เน้นการสร้างมูลค่าเพิ่มโดยผ่านการวิจัย เช่น การวิจัยด้านการพัฒนาการท่องเที่ยว
11. ความต้องการทางสังคม ต้องการได้ทักษะที่สามารถนำไปปฏิบัติได้จริง (หลักสูตรระยะสั้น)
(Thailand 4.0)
12. การเป็น AEC (ภาษาที่หลากหลาย)
13. หน่วยงานราชการภายนอกยังขาดบุคลากรที่มีความรู้เฉพาะด้าน เช่น ภาษาอังกฤษ
14. ทำเลที่ตั้งของมหาวิทยาลัยในพื้นที่ใกล้เคียงมีคู่แข่งน้อย
15. มีโอกาสเรียนรู้เข้าถึงชุมชนที่หลากหลายทางด้านวิชาการ
16. หน่วยงานภาครัฐและเอกชนมีความต้องการบุคลากรที่มีความรู้ความสามารถให้คำปรึกษา เผยแพร่และแลกเปลี่ยนองค์ความรู้ต่างๆ

อุปสรรค (Threats)

1. มีคู่แข่งมากขึ้นจากการเปิดเสรีทางการศึกษา (AEC) ทำให้มีมหาวิทยาลัยเกิดใหม่มากขึ้น
2. มหาวิทยาลัยขนาดใหญ่มีแนวโน้มเปิดรับนักศึกษาจำนวนมากขึ้น
3. สังคมและเทคโนโลยีเปลี่ยนแปลงอย่างรวดเร็ว
4. ทักษะคติจากสังคมภายนอกที่มีต่อมุมมองเชิงลบในเรื่องของคุณภาพบัณฑิต
5. จำนวนนักเรียนที่จบชั้นมัธยม 6 มีแนวโน้มลดลงอย่างต่อเนื่อง
6. นักเรียนที่เข้ามาเรียนในระดับปริญญาของคณะฯ ส่วนใหญ่มีพื้นฐานความรู้ในระดับต่ำ
7. ผู้ปกครองส่วนใหญ่มีฐานะปานกลาง – ยากจน
8. นักศึกษามีอัตราการออกกลางคันเพิ่มมากขึ้นจากปัญหาแหล่งเงินทุนทางด้านการกู้ยืมเพื่อการศึกษา (กยศ.) ลดลง
9. มีมหาวิทยาลัยที่มีจุดแข็งด้านงานวิจัยเป็นคู่แข่ง
10. นโยบายของรัฐบาลสนใจในด้านมนุษยศาสตร์และสังคมศาสตร์ ยังน้อย
11. ทิศทางการพัฒนาประเทศไม่เน้นศาสตร์ด้านมนุษยศาสตร์และสังคมศาสตร์
12. ขาดการยอมรับของหน่วยงานอื่นในความร่วมมือของคนในชุมชน
13. สังคมไม่เชื่อมั่นต่อคุณภาพบัณฑิตในสาขาวิชาชีพต่างๆนอกจากวิชาชีพครูของมหาวิทยาลัย
14. นโยบายทางการศึกษามีการปรับเปลี่ยนบ่อยและขาดความชัดเจนส่งผลต่อการปฏิบัติงานของบุคลากร

ประเด็นยุทธศาสตร์และการเชื่อมโยงประเด็นยุทธศาสตร์

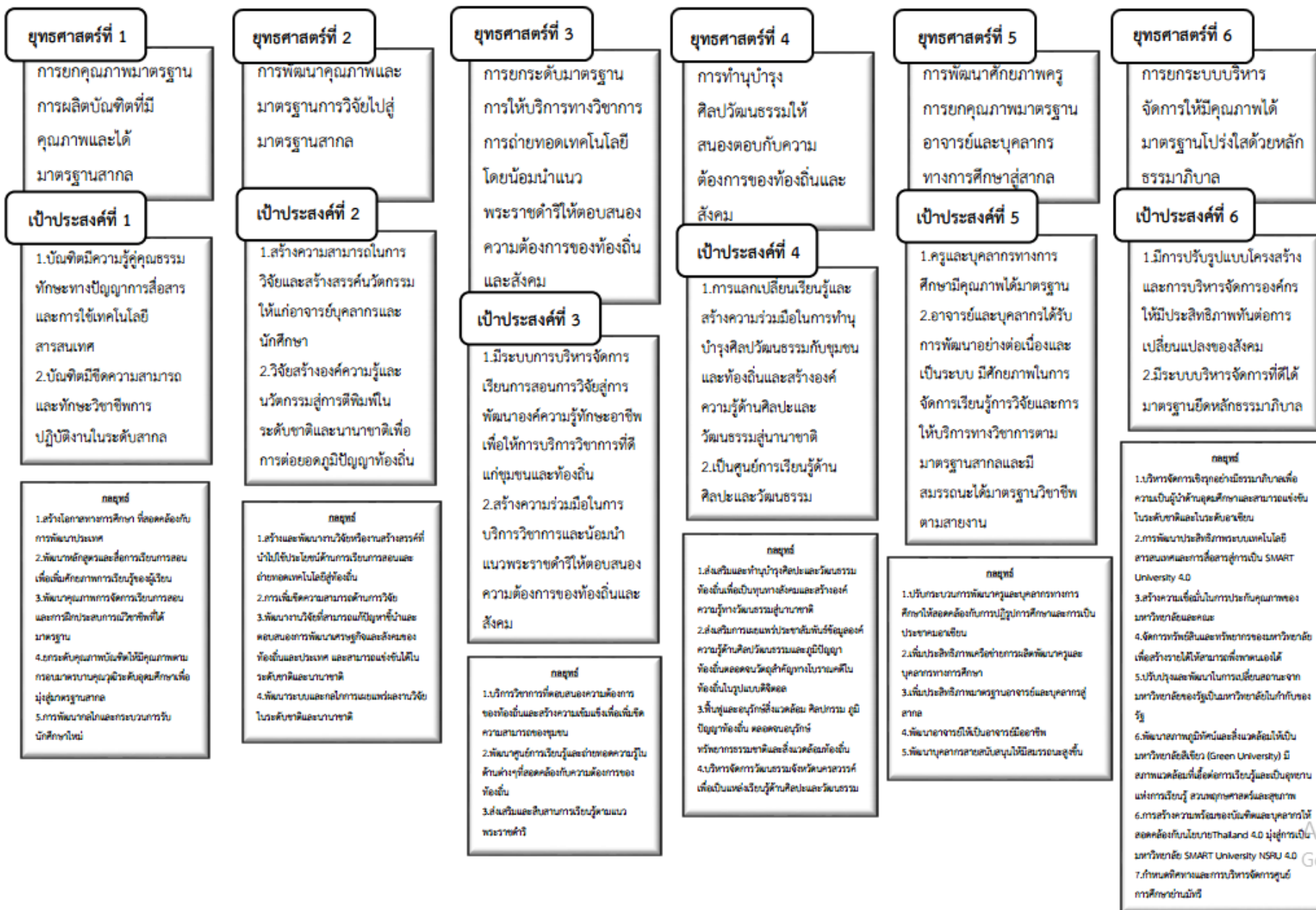
ประเด็นยุทธศาสตร์

1. การยกคุณภาพมาตรฐานการผลิตบัณฑิตที่มีคุณภาพและได้มาตรฐานสากล
2. การพัฒนาคุณภาพและมาตรฐานการวิจัยไปสู่มาตรฐานสากล
3. การยกระดับมาตรฐานการให้บริการวิชาการ การถ่ายทอดเทคโนโลยี โดยน้อมนำแนวพระราชดำริให้ตอบสนองความต้องการของท้องถิ่นและสังคม
4. การทำนุบำรุงศิลปวัฒนธรรมให้สนองตอบกับความต้องการของท้องถิ่นและสังคม
5. การเพิ่มศักยภาพครู การยกคุณภาพมาตรฐานอาจารย์และบุคลากรทางการศึกษาสู่สากล
6. การยกระดับบริหารจัดการให้มีคุณภาพได้มาตรฐาน โปร่งใสด้วยหลักธรรมาภิบาล

เป้าประสงค์เชิงยุทธศาสตร์

1. บัณฑิตมีความรู้คู่คุณธรรมทักษะทางปัญญาการสื่อสารและการใช้เทคโนโลยีสารสนเทศ
2. บัณฑิตมีขีดความสามารถและทักษะวิชาชีพการปฏิบัติงานในระดับสากล
3. สร้างความสามารถในการวิจัยและสร้างสรรค์นวัตกรรมให้แก่อาจารย์บุคลากรและนักศึกษา
4. วิจัยสร้างองค์ความรู้และนวัตกรรมสู่การตีพิมพ์ในระดับชาติและนานาชาติ เพื่อการต่อยอดภูมิปัญญาท้องถิ่น
5. มีระบบการบริหารจัดการเรียนการสอน การวิจัยสู่การพัฒนาองค์กร ทักษะอาชีพเพื่อให้บริการวิชาการที่ดี แก่ชุมชนและท้องถิ่น
6. สร้างความร่วมมือในการบริการวิชาการและน้อมนำแนวพระราชดำริให้ตอบสนองความต้องการของท้องถิ่นและสังคม
7. การแลกเปลี่ยนเรียนรู้และสร้างความร่วมมือในการทำนุบำรุงศิลปวัฒนธรรมกับชุมชนและท้องถิ่น และสร้างองค์ความรู้ด้านศิลปะและวัฒนธรรมสู่นานาชาติ
8. เป็นศูนย์การเรียนรู้ด้านศิลปะและวัฒนธรรม
9. ครูและบุคลากรทางการศึกษามีคุณภาพได้มาตรฐาน
10. อาจารย์และบุคลากรได้รับการพัฒนาอย่างต่อเนื่องและเป็นระบบ มีศักยภาพในการจัดการเรียนรู้การวิจัยและการให้บริการทางวิชาการตามมาตรฐานสากล และมีสมรรถนะได้มาตรฐานวิชาชีพตามสายงาน
11. มีการปรับปรุงแบบโครงสร้าง และการบริหารจัดการองค์กรให้มีประสิทธิภาพทันต่อการเปลี่ยนแปลงของสังคม
12. มีระบบบริหารจัดการที่ดี ได้มาตรฐาน ยึดหลักธรรมาภิบาล

แสดงความเชื่อมโยงระหว่างยุทธศาสตร์ เป้าประสงค์ และกลยุทธ์ของคณะมนุษยศาสตร์และสังคมศาสตร์



บทที่ 3

เกณฑ์การประเมินความเสี่ยง

คณะมนุษยศาสตร์และสังคมศาสตร์มีการใช้เกณฑ์การประเมินความเสี่ยงโดยพิจารณาจากการประเมินโอกาสที่จะเกิดความเสี่ยง (Likelihood) และความรุนแรงของผลกระทบจากเหตุการณ์ความเสี่ยง (Impact) โดยอาศัยเกณฑ์มาตรฐานที่ได้กำหนดไว้

ระดับโอกาสในการเกิดเหตุการณ์ต่าง ๆ (Likelihood)

ระดับ	โอกาสที่จะเกิด	คำอธิบาย
5	สูงมาก	1 เดือนต่อครั้ง / เกิดขึ้นเป็นประจำ
4	สูง	1-6 เดือนต่อครั้ง / เกิดขึ้นค่อนข้างบ่อย
3	ปานกลาง	1 ปีต่อครั้ง / เกิดขึ้นเป็นบางครั้ง
2	น้อย	2-3 ปีต่อครั้ง / เกิดขึ้นนานๆ ครั้ง
1	น้อยมาก	5 ปีต่อครั้ง / เกิดขึ้นได้ในกรณียกเว้น

ระดับความรุนแรงของผลกระทบของความเสี่ยง (Impact)

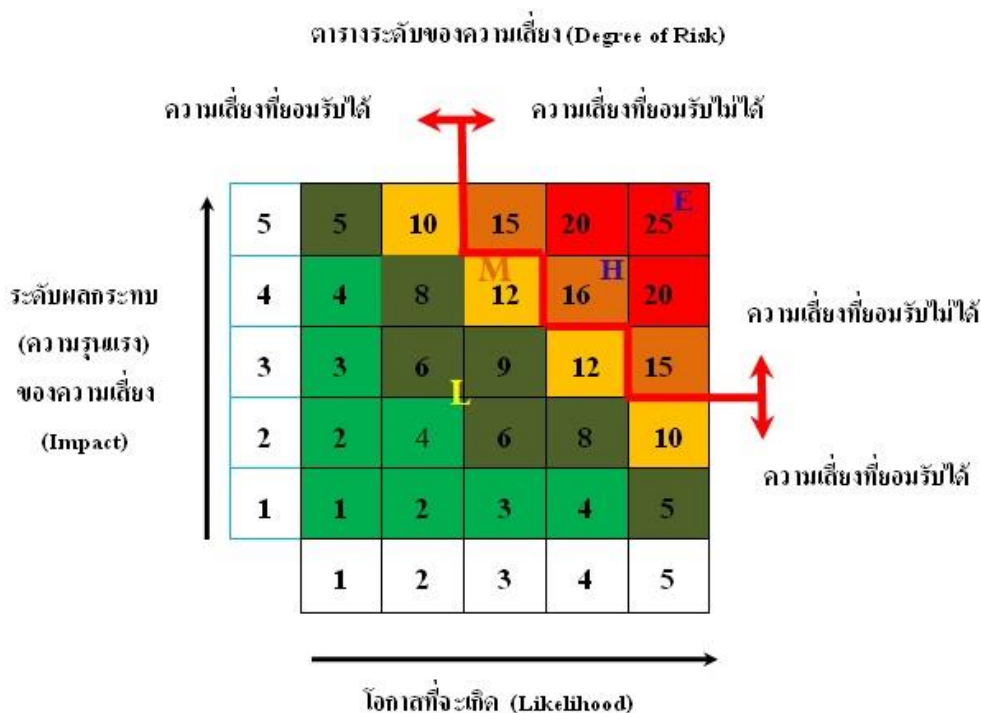
ระดับ	ผลกระทบ	คำอธิบาย
5	รุนแรงที่สุด	เกิดความเสียหาย ร้อยละ 25 ของงบประมาณการดำเนินงานในแผนงาน-โครงการ-กิจกรรม / กระทบต่อชื่อเสียง ทรัพย์สิน อย่างมหันต์/การบาดเจ็บถึงชีวิต
4	รุนแรงมาก	เกิดความเสียหาย ร้อยละ 20 ของงบประมาณการดำเนินงานในแผนงาน-โครงการ-กิจกรรม / กระทบต่อชื่อเสียง ทรัพย์สิน อย่างมาก/บาดเจ็บสาหัสถึงขั้นทุพพลภาพไม่สามารถทำงานได้
3	ปานกลาง	เกิดความเสียหาย ร้อยละ 15 ของงบประมาณการดำเนินงานในแผนงาน-โครงการ-กิจกรรม / กระทบต่อชื่อเสียง ทรัพย์สิน ปานกลาง/บาดเจ็บสาหัสถึงขั้นหยุดงาน
2	น้อย	เกิดความเสียหาย ร้อยละ 10 ของงบประมาณการดำเนินงานในแผนงาน-โครงการ-กิจกรรม / กระทบต่อชื่อเสียง ทรัพย์สิน พอสมควร/ได้รับบาดเจ็บอย่างรุนแรง
1	น้อยมาก	เกิดความเสียหาย ร้อยละ 5 ของงบประมาณการดำเนินงานในแผนงาน-โครงการ-กิจกรรม / กระทบต่อชื่อเสียง ทรัพย์สิน เล็กน้อย/ได้รับบาดเจ็บแต่ไม่รุนแรง

ระดับความเสี่ยง (Degree of Risks)

ระดับความเสี่ยง	คำอธิบายผลลัพธ์	กลยุทธ์ที่ต้องการ (ตัวอย่างเท่านั้น)
สูงมาก	เป็นความเสี่ยงที่ไม่ควร ยอมให้เกิดขึ้น เช่น วัตถุประสงค์ที่สำคัญหรือโครงการล้มเหลว โดยสิ้นเชิงเกิดความเสียหายทางการเงิน และชื่อเสียง อย่างรุนแรง	กำหนดให้กลุ่มงาน ผู้รับผิดชอบพิจารณา กำหนดมาตรการลด/ป้องกันโดยเร่งด่วน
มีนัยสำคัญ	เกิดการหยุดชะงักในการดำเนินธุรกิจ เช่น อັคคีภัยโครงการสำคัญ ล่าช้า ค่าใช้จ่ายบานปลาย บุคลากรสำคัญลาออก รายการที่ไม่ต้องการให้เกิดขึ้น	กำหนดให้กลุ่มงานผู้รับผิดชอบต้องให้ความสำคัญ
ปานกลาง	บางครั้งไม่สามารถควบคุมการหยุดชะงักได้ ภายในเวลาที่กำหนด	กำหนดให้กลุ่มงานผู้รับผิดชอบความเสี่ยง ควรพิจารณาจัดให้มีมาตรการควบคุมความเสี่ยง
ต่ำ	ผลกระทบต่ำ แต่ถ้าไม่ควบคุมอาจเกิดความเสียหายได้เล็กน้อย	หากกลุ่มงานงานยอมรับความเสี่ยงในระดับนี้ได้ และต้นทุนการลด/ควบคุมความเสี่ยงไม่คุ้มกับประโยชน์ที่ได้รับ หน่วยงานอาจไม่จำเป็นต้องจัดทำ มาตรการการลด/ควบคุมความเสี่ยงเพิ่มเติม แต่จะต้องติดตามสถานะความเสี่ยงอย่างสม่ำเสมอเพื่อให้แน่ใจว่าความเสี่ยงดังกล่าวอยู่ในระดับที่ยอมรับได้

แผนภูมิความเสี่ยง (Risk Map)

หลังจากที่เราทราบระดับของความเสี่ยงแล้วเราจึงมาจัดลำดับตามแผนภูมิความเสี่ยงเพื่อระบุถึงตำแหน่งของความเสี่ยงแต่ละรายการเพื่อให้ทราบว่าความเสี่ยงใดมีความสำคัญ และมีความเร่งด่วนสูงสุดที่จะต้องได้รับการแก้ไขก่อนตามลำดับความสำคัญ โดยแบ่งความเสี่ยง เป็น 4 กลุ่ม คือ น้อยสำคัญ สูงมาก 18-25 (สีแดง) ,สูง 10-17 (สีส้ม), ปานกลาง 6-9 (สีเหลือง), ต่ำ 1-5 (สีเขียว) ตามภาพ



- สูงมาก 18-25
- สูง 10-17
- ปานกลาง 6-9
- น้อย 1-5

การวิเคราะห์ปัจจัยเสี่ยงการจัดลำดับความเสี่ยง

ความเสี่ยง	ปัจจัยเสี่ยง	การประเมินความเสี่ยง			ลำดับ
		โอกาส	ผลกระทบ	ระดับความเสี่ยง	
1. ด้านยุทธศาสตร์และพันธกิจของหน่วยงาน					
1.1 บทความวิชาการที่ ได้รับการตีพิมพ์น้อย	ขาดงบประมาณในการสนับสนุน การส่งบทความตีพิมพ์	3	4	สูง (12)	1
1.2 ไม่มีผลการทวนสอบ ผลสัมฤทธิ์ทางการศึกษา	ขาดการทวนสอบผลสัมฤทธิ์	3	4	สูง (12)	1
2. ด้านทรัพยากร (การเงิน งบประมาณ ระบบเทคโนโลยีสารสนเทศ อาคารสถานที่)					
1.ทรัพย์สินของคณะฯ เสี่ยงต่อการสูญหาย	ขาดระบบสอดส่องดูแลทรัพย์สิน ของคณะฯ	3	5	15 (สูง)	1
3. ความเสี่ยงด้านนโยบาย กฎหมาย ระเบียบ ข้อบังคับ					
การไม่ปฏิบัติตาม กฎระเบียบ ข้อบังคับ ของ มหาวิทยาลัย	. มีการเปลี่ยนแปลงนโยบาย ข้อบังคับ ระเบียบ จากทาง มหาวิทยาลัย ทำให้ผู้ปฏิบัติ บางส่วนไม่ทราบ (ความเสี่ยงต่อเนื่องจากปี 58)	5	4	9 (สูง)	1
4. ความเสี่ยงด้านการปฏิบัติงาน					
ไม่พบความเสี่ยง					
5. ความเสี่ยงด้านบุคลากรและความเสี่ยงด้านธรรมาภิบาล					
ไม่พบความเสี่ยง					
6 ความเสี่ยงจากปัจจัยภายนอกที่มากกระทบ					
ความเสียหายจากภัย ธรรมชาติ	ความเสียหายที่อาจเกิดจาก อัคคีภัย วาตภัย อุบัติเหตุ	1	4	4 (น้อย)	1

บทที่ 4

แผนบริหารความเสี่ยง

1. ความเสี่ยงด้านยุทธศาสตร์และกลยุทธ์ของสถาบัน

วัตถุประสงค์ของการบริหารความเสี่ยง

1. เพื่อให้มีจำนวนงานวิจัยของคณะฯ ผ่านตามเกณฑ์มาตรฐานของ สกอ.
2. เพื่อให้หลักสูตรต่างๆ มีการทวนสอบผลสัมฤทธิ์ทางการศึกษา

ประเด็นความเสี่ยง

1. งานวิจัยของคณะฯ มีจำนวนน้อย
2. ขาดการทวนสอบผลสัมฤทธิ์ทางการศึกษา

ปัจจัยความเสี่ยง	แนวทางการป้องกัน/แก้ไขความเสี่ยง	กระบวนการปฏิบัติงาน/ โครงการ/ กิจกรรม/	วัตถุประสงค์ของการควบคุม	งบประมาณ	ระยะเวลาดำเนินการ	ผู้รับผิดชอบ
1.1 มีจำนวนบทความวิชาการที่ได้รับการตีพิมพ์น้อย	จัดทุนสนับสนุนให้คณาจารย์ตีพิมพ์บทความทางวิชาการ	จัดทุนสนับสนุนวิจัยให้แก่ผู้ต้องการตีพิมพ์บทความทางวิชาการ	เพื่อให้มีจำนวนการตีพิมพ์บทความวิชาการของคณะฯ ผ่านตามเกณฑ์มาตรฐานของ สกอ.	200,000	ต.ค. 59 - ก.ย. 60	คณะมนุษยศาสตร์และสังคมศาสตร์

ปัจจัยความเสี่ยง	แนวทางการป้องกัน/แก้ไขความเสี่ยง	กระบวนการปฏิบัติงาน/ โครงการ/ กิจกรรม/	วัตถุประสงค์ของการควบคุม	งบประมาณ	ระยะเวลาดำเนินการ	ผู้รับผิดชอบ
1.2 ไม่มีผลการทวนสอบผลสัมฤทธิ์ทางการศึกษา	จัดโครงการทวนสอบผลสัมฤทธิ์ทางการศึกษา	จัดโครงการทวนสอบผลสัมฤทธิ์ทางการศึกษา เพื่อให้สาขาวิชาต่างๆ ทราบถึงขั้นตอนการจัดการทวนสอบผลสัมฤทธิ์จาก	เพื่อให้หลักสูตรต่างๆ มีการทวนสอบผลสัมฤทธิ์ทางการศึกษาตามเกณฑ์มาตรฐานของสกอ.	-	ม.ค. 60	คณะมนุษยศาสตร์และสังคมศาสตร์

2. ความเสี่ยงด้านนโยบาย กฎหมาย ระเบียบ ข้อบังคับ

วัตถุประสงค์ด้านการบริหารความเสี่ยง

1. เพื่อให้บุคลากรของคณะมนุษยศาสตร์และสังคมศาสตร์ปฏิบัติตาม นโยบาย ระเบียบ ข้อบังคับ ของมหาวิทยาลัยอย่างถูกต้อง

ประเด็นความเสี่ยง

1. มีการเปลี่ยนแปลงนโยบาย ข้อบังคับ ระเบียบ จากทางมหาวิทยาลัย ทำให้ผู้ปฏิบัติบางส่วนไม่ทราบ

ปัจจัย ความเสี่ยง	แนวทางการ ป้องกัน/แก้ไข ความเสี่ยง	กระบวนการ ปฏิบัติงาน/ โครงการ/ กิจกรรม/	วัตถุประสงค์ ของการควบคุม	งบประมาณ	ระยะเวลา ดำเนินงาน	ผู้รับผิดชอบ
3.1 มีการ เปลี่ยนแปลง นโยบาย ข้อบังคับ ระเบียบ จาก ทาง มหาวิทยาลัย ทำให้ผู้ปฏิบัติ บางส่วน ไม่ทราบ (ความเสี่ยง ต่อเนื่องจากปี 58)	แจ้งให้ ผู้เกี่ยวข้อง รับทราบอย่าง ทันที	1.ชี้แจงผู้เกี่ยวข้อง ทันทีที่มีการ เปลี่ยนแปลง ระเบียบ ข้อบังคับ จากทาง มหาวิทยาลัย โดยเฉพาะด้าน การเงิน ทั้งทาง วาจาและหนังสือ ภายใน 2. ให้คำแนะนำแก่ ผู้ปฏิบัติงานของ สาขาวิชาต่างๆ	เพื่อให้บุคลากร ของคณะ มนุษยศาสตร์และ สังคมศาสตร์ ปฏิบัติตาม นโยบาย ระเบียบ ข้อบังคับ ของ มหาวิทยาลัยอย่าง ถูกต้อง	-	ต.ค. 59 – ก.ย. 60	- รองคณบดี ฝ่ายบริหาร -คณะ มนุษยศาสตร์ และ สังคมศาสตร์

3. ความเสี่ยงด้านการปฏิบัติงาน

วัตถุประสงค์ด้านการบริหารความเสี่ยง

ไม่มี

ประเด็นความเสี่ยง

ไม่มี

ปัจจัยความเสี่ยง	แนวทางการป้องกัน/แก้ไขความเสี่ยง	กระบวนการปฏิบัติงาน/ โครงการ/กิจกรรม/	วัตถุประสงค์ของการควบคุม	งบประมาณ	ระยะเวลาดำเนินงาน	ผู้รับผิดชอบ
ไม่พบความเสี่ยง						

4. ความเสี่ยงด้านธรรมาภิบาล

วัตถุประสงค์ด้านการบริหารความเสี่ยง

ไม่มี

ประเด็นความเสี่ยง

ไม่มี

ปัจจัยความเสี่ยง	แนวทางการป้องกัน/แก้ไขความเสี่ยง	กระบวนการปฏิบัติงาน/ โครงการ/กิจกรรม/	วัตถุประสงค์ของการควบคุม	งบประมาณ	ระยะเวลาดำเนินงาน	ผู้รับผิดชอบ
ไม่พบความเสี่ยง						

5. ความเสี่ยงด้านปัจจัยภายนอกที่มากระทบ

วัตถุประสงค์ด้านการบริหารความเสี่ยง

เพื่อบริหารความเสี่ยงเกี่ยวกับปัจจัยภายนอกที่มีผลต่อการดำเนินงานของคณะมนุษยศาสตร์และสังคมศาสตร์ ให้มีความเสี่ยงลดลงหรือยอมรับได้

ประเด็นความเสี่ยง

1. ความเสียหายที่เกิดขึ้นจากภัยธรรมชาติ

ปัจจัยความเสี่ยง	แนวทางการป้องกัน/แก้ไขความเสี่ยง	กระบวนการปฏิบัติงาน/ โครงการ/กิจกรรม/	วัตถุประสงค์ของการควบคุม	งบประมาณ	ระยะเวลาดำเนินงาน	ผู้รับผิดชอบ
ความเสียหายที่เกิดจากภัยธรรมชาติ	เฝ้าระวังการเกิด ความเสียหายจาก ภัยธรรมชาติ ต่างๆ	เฝ้าระวัง สอดส่องดูแล เมื่อเกิดภาวะเสี่ยงจาก ภัยธรรมชาติ (เนื่องจาก มีความเสี่ยงน้อย)	เพื่อป้องกัน ความเสียหายที่ อาจเกิดขึ้นจาก ภัยธรรมชาติ	-	ม.ค. 2560	คณะ มนุษยศาสตร์ และ สังคมศาสตร์