

# แผนพัฒนาบุคลากรสายวิชาการและสายสนับสนุน

## ประจำปีงบประมาณ 2563

### หลักการและเหตุผล

การพัฒนาบุคลากรสายวิชาการและสายสนับสนุน ให้มีสมรรถนะที่สูงขึ้น เป็นเรื่องหนึ่งที่คณะมนุษยศาสตร์และสังคมศาสตร์ มหาวิทยาลัยราชภัฏนครสวรรค์ให้ความสำคัญ ได้แก่การส่งเสริมคณาจารย์ให้มีวุฒิ การศึกษาและตำแหน่งทางวิชาการสูงขึ้น พัฒนาศักยภาพคณาจารย์ในการจัดการศึกษา และพัฒนาศักยภาพบุคลากรสายสนับสนุนในการปฏิบัติงานและความก้าวหน้าในวิชาชีพแผนพัฒนาบุคลากร เพื่อสนับสนุนการดำเนินงานตามพันธกิจหลักให้บรรลุเป้าหมายที่กำหนดไว้ โดยแผนพัฒนาบุคลากร มีวัตถุประสงค์และตัวบ่งชี้วัดความสำเร็จ ดังนี้

### วัตถุประสงค์

1. คณาจารย์มีวุฒิการศึกษาและตำแหน่งทางวิชาการสูงขึ้น
2. คณาจารย์มีความรู้ความสามารถและนำไปใช้ในการจัดการศึกษา
3. บุคลากรสายสนับสนุนมีความรู้ความสามารถและนำไปใช้ในการปฏิบัติงาน และพัฒนาความก้าวหน้าในวิชาชีพของตนเอง

### ตัวบ่งชี้วัดความสำเร็จ

1. คณาจารย์มีตำแหน่งทางวิชาการอย่างน้อยร้อยละ 25 จากอาจารย์ทั้งหมด
2. คณาจารย์มีความรู้ความสามารถและนำไปใช้ในการจัดการศึกษามีแนวปฏิบัติที่ดีเกี่ยวกับการเรียนการสอนแบบ Active Learning
3. บุคลากรสายสนับสนุนได้รับการพัฒนาความก้าวหน้าในวิชาชีพของตนเอง อย่างน้อยร้อยละ 50 ของบุคลากรทั้งหมด

## ข้อมูลทั่วไปของคณะมนุษยศาสตร์และสังคมศาสตร์

**ชื่อคณะ** คณะมนุษยศาสตร์และสังคมศาสตร์ มหาวิทยาลัยราชภัฏนครสวรรค์

**ที่ตั้ง** 398 หมู่ 9 ถ.สวรรค่วิถี ต.นครสวรรค์ตก อ.เมือง จ.นครสวรรค์ 60000

### ปรัชญา

ผลิตบัณฑิตให้มีปัญญา สร้างคุณภาพคู่คุณธรรม นำวิชาการสู่การพัฒนาท้องถิ่น

### วิสัยทัศน์

เป็นผู้นำทางวิชาการ มุ่งเน้นให้บริการการศึกษาที่หลากหลาย โดยนำองค์ความรู้ทางวิชาการงานวิจัย การทำนุบำรุงศิลปวัฒนธรรม ภูมิปัญญาท้องถิ่น สู่การบูรณาการการเรียนการสอน เพื่อสร้างความเข้มแข็งของสังคมชุมชนอย่างยั่งยืน และเป็นที่ยอมรับในระดับสากล

### พันธกิจ

คณะมนุษยศาสตร์และสังคมศาสตร์มีพันธกิจในการพัฒนาคณะในด้านต่าง ๆ ดังนี้

1. ผลิตบัณฑิตให้มีคุณภาพตามมาตรฐานวิชาการและวิชาชีพ ที่สอดคล้องกับความต้องการของท้องถิ่น การเปลี่ยนแปลงทางสังคม ประเทศชาติและประชาคมอาเซียน
2. สร้างงานวิจัยที่มีคุณภาพ เสริมสร้างองค์ความรู้ และนวัตกรรมสู่ความเป็นผู้นำในการพัฒนาท้องถิ่นให้เข้มแข็งอย่างยั่งยืนและได้มาตรฐานระดับสากล
3. บริการวิชาการ ถ่ายทอดนวัตกรรมและเทคโนโลยี และสืบสานโครงการอันเนื่องมาจากพระราชดำริสู่ท้องถิ่นและสังคม
4. ทำนุบำรุงศิลปะและวัฒนธรรม ภูมิปัญญาของท้องถิ่นและสร้างองค์ความรู้ทางวัฒนธรรมสู่ระดับชาติและนานาชาติ
5. พัฒนาบุคลากรทางการศึกษา ให้มีคุณภาพมาตรฐานวิชาชีพและยกระดับคณะฯ ให้เป็นผู้นำด้านพัฒนาคุณภาพบุคลากรทางการศึกษาสู่การปฏิบัติงานระดับสากล

6. พัฒนาระบบคุณภาพ และมาตรฐานการบริหารจัดการคณะฯ โดยมุ่งสู่ความเป็นเลิศโปร่งใส ด้วยหลักธรรมาภิบาล และเป็นองค์กรแห่งความสุข

## ประวัติความเป็นมา

คณะมนุษยศาสตร์และสังคมศาสตร์ มหาวิทยาลัยราชภัฏนครสวรรค์ จัดตั้งขึ้นเมื่อ พ.ศ. 2518 โดยมีวัตถุประสงค์ของการจัดตั้งคณะวิชามนุษยศาสตร์และสังคมศาสตร์ วิทยาลัยครูนครสวรรค์ คือ

1. ให้การศึกษาขั้นพื้นฐานหมวดศิลปศาสตร์และวัฒนธรรมแก่นักศึกษาของสถาบัน เพื่อให้ได้บัณฑิตที่มีคุณสมบัติที่สังคมพึงประสงค์

2. ผลิตบัณฑิตในสาขาวิชาสังกัดคณะวิชามนุษยศาสตร์และสังคมศาสตร์ ในระดับอนุปริญญา และปริญญาตรี เพื่อสนองตอบความต้องการกำลังคนในสังคม และเพื่อเสริมสร้างคุณค่าของมนุษย์ให้สูงส่ง ในการดำเนินชีวิต และสร้างความเจริญให้แก่สังคมที่อาศัย

3. เป็นแหล่งในการค้นคว้าวิจัย และพัฒนาวิชาการด้านมนุษยศาสตร์เชิงวิชาการให้แก่ชุมชนในเขตจังหวัดนครสวรรค์ อุทัยธานี และชัยนาท (สถาบันราชภัฏนครสวรรค์, 2536 : 25)

การพัฒนาของคณะวิชามนุษยศาสตร์และสังคมศาสตร์ มุ่งเน้นใน 3 ประเด็น คือ “พัฒนาคน พัฒนาวิชาการ และพัฒนากายภาพ”

1. การพัฒนาคน หมายถึง การพัฒนาคณาจารย์ เจ้าหน้าที่บุคลากร และนักศึกษาให้มีศักยภาพตามแนวทางและหน้าที่ของตน

2. การพัฒนาวิชาการ ได้แก่ การพัฒนาหลักสูตร การพัฒนางานวิจัย การสร้างผลงานทางวิชาการ รวมถึงการบริการวิชาการแก่ชุมชน และงานทำนุบำรุงศิลปวัฒนธรรม

3. การพัฒนากายภาพ หมายถึง การจัดหาอาคารสถานที่ และเครื่องมือประกอบการปฏิบัติการของทุกสาขาวิชาให้เพียงพอ

งบประมาณและกิจกรรมในแต่ละปีการศึกษาได้ถูกกำหนดโดยแนวทางข้างต้น เพื่อให้เกิดการพัฒนาทุกด้านในสัดส่วนที่เหมาะสม ทั้งนี้เพื่อให้ผู้ที่เรียนจบจากคณะศึกษามนุษยศาสตร์และสังคมศาสตร์ เป็นผู้ที่มีความคิดเป็น ทำเป็น แก้ปัญหาเป็น และมีคุณธรรมประกอบกัน

พุทธศักราช	การดำเนินการ
2518	เปิดหลักสูตรระดับปริญญาตรี ตามพระราชบัญญัติวิทยาลัยครู พ.ศ. 2518
2521	เปิดสอนโครงการอบรมครูและบุคลากรทางการศึกษาประจำการ (อ.ค.ป.)
2524	เปิดรับนักศึกษาภาคปกติ สาขาครุศาสตร์บัณฑิต (คบ. 4 ปี) ในวิชาเอกสังคมศึกษา ภาษาอังกฤษ ภาษาไทย นาฏศิลป์ ศิลปะ และภูมิศาสตร์
2527	เปิดรับนักศึกษาระดับอนุปริญญาตรี (อ.ศศ.) วิชาดนตรี
2529	เปิดรับนักศึกษาในโครงการจัดการศึกษาสำหรับบุคลากรประจำการ (กศ.บป.) ในระดับอนุปริญญาและปริญญาตรี สาขาครุศาสตร์ และศิลปศาสตร์ โดยเปิดรับนักศึกษาในโปรแกรมวิชาพัฒนาชุมชน เปิดรับนักศึกษาระดับปริญญาตรี 2 ปีหลัง โดยรับผู้จบ ปกศ. สูง หรืออนุปริญญา ทั้งภาคปกติ และ กศ.บป.
2531	เปิดรับนักศึกษาในโปรแกรมวิชาดนตรี ภาษาอังกฤษธุรกิจ และวัฒนธรรมศึกษา ในสาขาศิลปศาสตร์ ระดับ อ.ศศ. และศศ.บ. ในสาขา ครุศาสตร์ ยังคงเปิดรับนักศึกษาในวิชาเอกต่าง ๆ เหมือนเดิม
2536	เปลี่ยนสถานะเป็นสถาบันราชภัฏนครสวรรค์ ปัจจุบันจัดการศึกษาสำหรับนักศึกษาภาคปกติ โดยแบ่งเป็นสายวิชาการศึกษาในโปรแกรมวิชา สังคมศึกษา ภาษาอังกฤษ ภาษาไทย นาฏศิลป์ ดนตรีศึกษาและพระพุทธศาสนากับส่วนของสาขาวิชาศิลปศาสตร์ (ศศ.บ.) ในโปรแกรมวิชาการพัฒนาชุมชน ภาษาอังกฤษ วัฒนธรรมศึกษา สำหรับนักศึกษาภาคกศ.บป จัดการศึกษาโปรแกรม วิชาพัฒนาชุมชน ภาษาอังกฤษธุรกิจ และรัฐประศาสนศาสตร์ ในสายวิชาศิลปศาสตร์
2543	เปิดรับนักศึกษาในโครงการการศึกษาสำหรับเยาวชน ( กศ.ยช.)

- 2544 เปิดรับนักศึกษาโปรแกรมวิชาศิลปกรรม ( ออกแบบประยุกต์ศิลป์ ) สาขาศิลป-  
ศาสตร์ และเปิดรับนักศึกษา หลักสูตรนานาชาติ โปรแกรมวิชาภาษาอังกฤษ  
สาขาวิชาศิลปศาสตร์
- 2545 เปิดรับนักศึกษาโปรแกรมวิชาภาษาไทย สาขาวิชาศิลปศาสตร์
- 2546 เปิดรับนักศึกษาโปรแกรมวิชานิติศาสตร์
- 2548 เปลี่ยนสถานภาพจากสถาบันราชภัฏนครสวรรค์ เป็นมหาวิทยาลัยราชภัฏ  
นครสวรรค์ มีการปรับโครงสร้างการบริหารคณะ
- 2549 เปิดรับนักศึกษาจากสาธารณรัฐประชาชนจีน โปรแกรมวิชาภาษาไทย ตาม  
โครงการความร่วมมือกับวิทยาลัยการอาชีพและเทคโนโลยีหนานหนิง
- 2552 เปิดรับนักศึกษาจากสาธารณรัฐประชาชนจีน โปรแกรมวิชาภาษาไทย ตาม  
โครงการความร่วมมือกับมหาวิทยาลัย Talent

ผู้บริหารคณะมนุษยศาสตร์และสังคมศาสตร์ มหาวิทยาลัยราชภัฏนครสวรรค์ ตั้งแต่ พ.ศ.

2519-ปัจจุบัน จำนวนทั้งหมด 12 ท่าน ตามลำดับ ดังนี้

#### รายชื่อผู้บริหารคณะตั้งแต่อดีต - ปัจจุบัน

ลำดับ	ชื่อ - นามสกุล	ระยะเวลา
1.	อาจารย์วิเชียร อชิโนบุญวัฒน์	ดำรงตำแหน่งระหว่าง พ.ศ. 2519-2523
2.	อาจารย์ณัฐพงศ์ อ่ำรอดจตุทิพย์	ดำรงตำแหน่งระหว่าง พ.ศ. 2523-2525
3.	ผู้ช่วยศาสตราจารย์เสวก ใจสะอาด	ดำรงตำแหน่งระหว่าง พ.ศ. 2525 -2527
4.	ผู้ช่วยศาสตราจารย์เสนอ บุตรประดิษฐ์	ดำรงตำแหน่งระหว่าง พ.ศ. 2527-2531
5.	รองศาสตราจารย์บุญเรือง อินทวัฒน์	ดำรงตำแหน่งระหว่าง พ.ศ. 2531-2534
6.	ผู้ช่วยศาสตราจารย์ ดร.ไพศาล สรรสรวิสุทธ์	ดำรงตำแหน่งระหว่าง พ.ศ. 2535-2539
7.	อาจารย์สมศักดิ์ ขวัญเมือง	ดำรงตำแหน่งระหว่าง พ.ศ. 2540-2542
8.	ผู้ช่วยศาสตราจารย์เสรี ชาเหลา	ดำรงตำแหน่งระหว่าง พ.ศ. 2542-2546
9.	ผู้ช่วยศาสตราจารย์เสาวดี ธนวิภาคนนท์	ดำรงตำแหน่งระหว่าง พ.ศ. 2547-2551

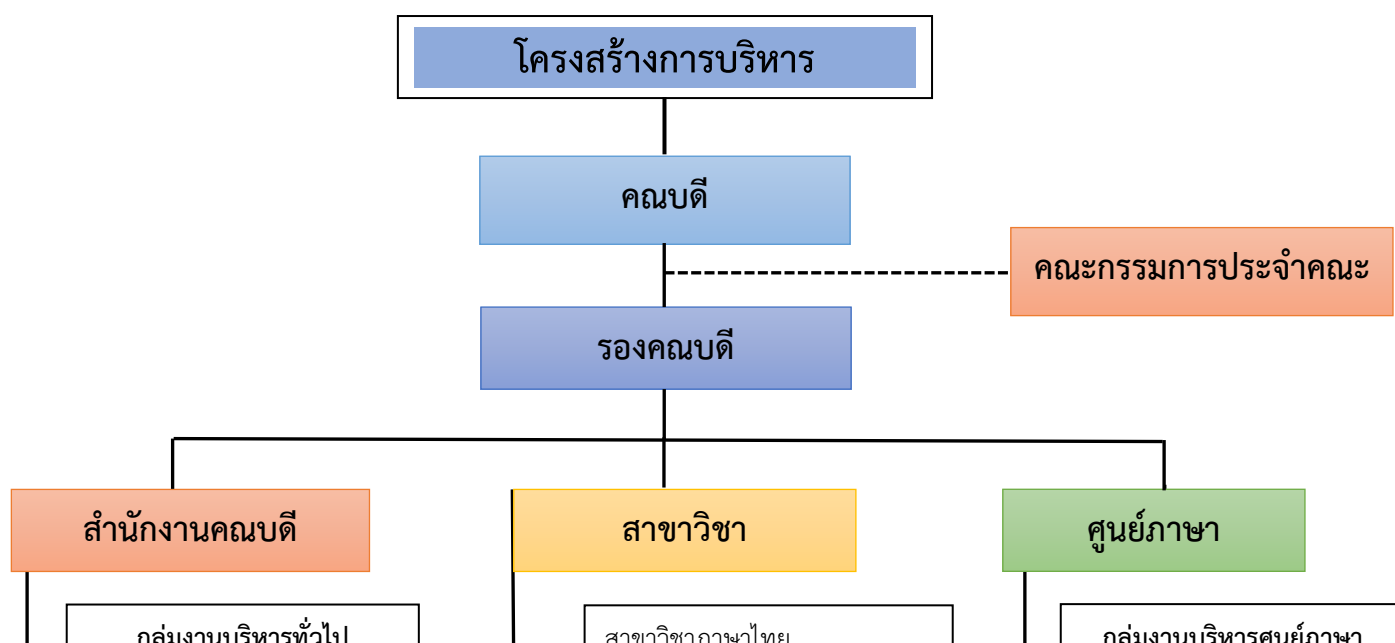
10.	ดร.ประจักษ์ รอดอาวุธ	ดำรงตำแหน่งระหว่าง พ.ศ. 2552-2556
11.	ดร.พิสิษฐ์ จอมบุญเรือง	ดำรงตำแหน่งระหว่าง พ.ศ. 2556-2560
12.	ผู้ช่วยศาสตราจารย์ ดร.ภิญโญ ภูเทศ	ดำรงตำแหน่งระหว่าง พ.ศ. 2560-ปัจจุบัน

คณบดีทั้งหมดได้รับการคัดเลือกมาจากคณาจารย์ประจำในคณะมนุษยศาสตร์และสังคมศาสตร์ ให้ทำหน้าที่เป็นผู้บริหารคณะวิชา จึงมีหน้าที่ทั้งการบริหารงานทั่วไปและงานบริหารวิชาการ

### โครงสร้างการบริหารงานภายในคณะมนุษยศาสตร์และสังคมศาสตร์

การบริหารงานภายในคณะมนุษยศาสตร์และสังคมศาสตร์นั้น มี “คณบดี” เป็นผู้บังคับบัญชา รับผิดชอบ มีรองคณบดี หัวหน้าสำนักงาน หัวหน้าสาขาวิชา ซึ่งมีทั้งหมด 12 สาขาวิชา และ 1 หลักสูตร วิชา แบ่งเป็น 3 กลุ่ม คือ กลุ่มภาษา กลุ่มมนุษยศาสตร์ กลุ่มสังคม และหลักสูตรวิชา ดังนี้

1. กลุ่มภาษา มี 2 สาขาวิชา 1 โครงการหลักสูตร คือ สาขาวิชาภาษาต่างประเทศ สาขาวิชาภาษาไทย และโครงการหลักสูตรนานาชาติ
2. กลุ่มมนุษยศาสตร์ มี 5 สาขาวิชา คือ สาขาวิชาปรัชญาและศาสนา สาขาวิชาศิลปกรรม สาขาวิชาดนตรี สาขาวิชานาฏศิลป์และการละคร และสาขาวิชาบรรณารักษศาสตร์และสารสนเทศศาสตร์
3. กลุ่มสังคม มี 5 สาขาวิชา คือ สาขาวิชาสังคมวิทยา สาขาวิชาภูมิศาสตร์และสารสนเทศเพื่อการพัฒนา สาขาวิชาประวัติศาสตร์ สาขาวิชารัฐศาสตร์ และสาขาวิชานิติศาสตร์



**คณะกรรมการประจำคณะมนุษยศาสตร์และสังคมศาสตร์**

ลำดับที่	ชื่อ-นามสกุล	ตำแหน่ง
1.	ผู้ช่วยศาสตราจารย์ ดร.ภิญโญ ภูเทศ	ประธานกรรมการ
2.	ผู้ช่วยศาสตราจารย์ชนิกา พรหมมาศ	รองประธานกรรมการ
3.	ผู้ช่วยศาสตราจารย์อรทัย อินต๊ะไชยวงศ์	กรรมการ
4.	ผู้ช่วยศาสตราจารย์ไชยา อุ้ชนะภัย	กรรมการ
5.	ผศ.ณัฐ ล้าเลิศ	กรรมการผู้แทนคณาจารย์
6.	อาจารย์นงลักษณ์ ปิยะมั่งคลา	กรรมการผู้แทนคณาจารย์
7.	นายไกรสิน ศิลปาจารย์	กรรมการผู้ทรงคุณวุฒิภายนอก
8.	นายอดุลย์ ศรีประทักษ์	กรรมการผู้ทรงคุณวุฒิภายนอก
9.	อาจารย์ปัทมา คำประสิทธิ์	กรรมการและเลขานุการ

**คณะผู้บริหารคณะมนุษยศาสตร์และสังคมศาสตร์**

ลำดับที่	ชื่อ-นามสกุล	ตำแหน่ง
1.	ผู้ช่วยศาสตราจารย์ ดร.ภิญโญ ภูเทศ	คณบดี
2.	ผู้ช่วยศาสตราจารย์ชนิกา พรหมมาศ	รองคณบดีฝ่ายวิชาการ
3.	ผู้ช่วยศาสตราจารย์อรทัย อินต๊ะไชยวงศ์	รองคณบดีฝ่ายบริหาร
4.	ผู้ช่วยศาสตราจารย์ไชยา อุ้ชนะภัย	รองคณบดีฝ่ายกิจการนักศึกษา
5.	อาจารย์ปัทมา คำประสิทธิ์	ผู้ช่วยคณบดีฝ่ายกิจการนักศึกษาและทำนุบำรุงศิลปและวัฒนธรรม

## นโยบาย

คณะมนุษยศาสตร์และสังคมศาสตร์มีภารกิจในการขับเคลื่อนปรัชญา วิสัยทัศน์ และพันธกิจให้ลุล่วงไปได้ด้วยดีมีประสิทธิภาพและประสิทธิผลมีมาตรฐานภายใต้นโยบาย ดังต่อไปนี้

**1.นโยบายด้านการจัดการเรียนการสอน :** ส่งเสริมให้มีบรรยากาศการเรียนการสอน หรือสิ่งแวดล้อมในการเรียนรู้ของนักศึกษา ความพร้อมของห้องเรียน หลักสูตรมีความทันสมัยเข้ากับสภาวะการณ์ปัจจุบัน สนับสนุนกิจกรรมและบริการแก่ผู้เรียนสู่ความเป็นเลิศทางวิชาการ โดยนำกระบวนการประกันคุณภาพการศึกษาเป็นกลไกในการบริหารที่เอื้อประโยชน์ต่อการพัฒนาการเรียนการสอน ส่งเสริมการใช้เทคนิคการสอนที่เน้นผู้เรียนเป็นศูนย์กลาง (Active Learning) มีการบูรณาการศิลปวัฒนธรรม งานวิจัย และการบริการวิชาการสู่การเรียนการสอน

**2.นโยบายด้านกิจกรรมการพัฒนานักศึกษา:** ส่งเสริมและสนับสนุนการจัดกิจกรรมช่วยเสริมทักษะ การเรียนรู้ในศตวรรษที่ 21 เพื่อสร้างประสบการณ์และพัฒนาให้นักศึกษามีความพร้อมด้วยคุณลักษณะของบัณฑิตที่พึงประสงค์ โดยบูรณาการศิลปวัฒนธรรมกับกิจกรรมนักศึกษา ส่งเสริมการสร้างเครือข่ายในการทำกิจกรรมทางวิชาการให้กับนักศึกษาทั้งภายในสถาบันและระหว่างสถาบัน และส่งเสริมการจัดกิจกรรมให้บริการข้อมูลข่าวสาร ที่เป็นประโยชน์แก่นักศึกษาและศิษย์เก่า

**3.นโยบายด้านการวิจัย :** ส่งเสริม สนับสนุน และพัฒนาคุณภาพมาตรฐานการวิจัย และสืบสานโครงการอันเนื่องมาจากพระราชดำริ โดยสนับสนุนทุนวิจัย สำหรับนักวิจัยรุ่นใหม่ และพัฒนาศักยภาพนักวิจัยให้ได้รับทุนวิจัยจากแหล่งทุนวิจัยภายนอกสถาบัน และมีความสามารถทำวิจัยที่มีผลกระทบและประโยชน์แก่สังคม ตลอดจนสนับสนุนการเผยแพร่ผลงานวิจัยสู่สาธารณชน รวมถึงปริมาณผลงานวิจัยการอ้างอิงผลงานวิจัย รายได้จากการวิจัย และชื่อเสียงของคณะ ซึ่งประกอบด้วย ชื่อเสียงด้านการวิจัย จำนวนผลงานตีพิมพ์ต่ออาจารย์และนักศึกษา

**4.นโยบายด้านการบริการวิชาการสู่สังคม :** ส่งเสริมการบริการทางวิชาการ การถ่ายทอดองค์ความรู้สู่ชุมชนสังคมที่ตอบสนองความต้องการของสังคม และส่งเสริมการสร้างเครือข่ายความร่วมมือกับหน่วยงานภายนอกในการจัดทำบริการวิชาการแก่สังคม เพื่อให้ก่อเกิดรายได้ของคณะที่ได้รับการสนับสนุนทุนวิจัย และทุนการบริการวิชาการจากหน่วยงานทั้งภายในและภายนอก

**5.นโยบายด้านการทำนุบำรุงศิลปวัฒนธรรม:** ส่งเสริมการอนุรักษ์ ฟื้นฟู สืบสาน ศิลปวัฒนธรรม และภูมิปัญญาท้องถิ่น ส่งเสริมการพัฒนาศิลปวัฒนธรรมบนพื้นฐานภูมิปัญญาไทยสู่การสร้างนวัตกรรมด้านศิลปวัฒนธรรมที่ตอบสนองความต้องการของท้องถิ่นและสังคม และส่งเสริมการเผยแพร่ศิลปวัฒนธรรมต่อสาธารณชน



**6. นโยบายด้านการพัฒนาศักยภาพบุคลากร :** ส่งเสริม สนับสนุน พัฒนาคุณภาพมาตรฐาน อาจารย์และบุคลากรให้ได้รับการพัฒนาอย่างต่อเนื่องและเป็นระบบ มีศักยภาพทางด้านวิชาชีพและตำแหน่งทางวิชาการ และมีสมรรถนะได้มาตรฐานวิชาชีพตามสายงาน

**7. นโยบายด้านการบริหาร :** มีการสร้างวัฒนธรรมองค์กรการจ้ดระบบการบริหารที่ดีให้มีคุณภาพได้มาตรฐาน โปร่งใส มีแนวทางการบริหารงานที่ชัดเจน มีความเป็นธรรมาภิบาล มีการจัดการความรู้เพื่อพัฒนาองค์กร และดำเนินงานโดยการมุ่งเน้นประสิทธิภาพและประสิทธิผลที่ให้ความสำคัญกับผลประโยชน์ของส่วนรวม

**8. นโยบายด้านการประกันคุณภาพการศึกษา :** ส่งเสริม สนับสนุน พัฒนาให้บุคลากรและ นักศึกษามีศักยภาพทั้งตระหนักถึงความสำคัญ และมีส่วนร่วมในการพัฒนาคุณภาพ และมาตรฐานการศึกษา สร้างวัฒนธรรมคุณภาพให้เป็นวัฒนธรรมขององค์กร

## วัตถุประสงค์

1. เพื่อผลิตบัณฑิตให้มีคุณภาพตามมาตรฐานวิชาการและวิชาชีพ ที่สอดคล้องกับความต้องการของ ท้องถิ่น การเปลี่ยนแปลงทางสังคม ประเทศชาติและประชาคมอาเซียน
2. เพื่อสร้างงานวิจัยที่มีคุณภาพ เสริมสร้างองค์ความรู้ และนวัตกรรมสู่ความเป็นผู้นำในการพัฒนา ท้องถิ่นให้เข้มแข็งอย่างยั่งยืนและเป็นที่ยอมรับระดับสากล
3. เพื่อบริการวิชาการ ถ่ายทอดนวัตกรรมและเทคโนโลยี และสืบสานโครงการอันเนื่องมาจาก พระราชดำริที่ตอบสนองความต้องการของท้องถิ่นและสังคม
4. เพื่อทำนุบำรุงศิลปะและวัฒนธรรม ภูมิปัญญาของท้องถิ่นและสร้างองค์ความรู้ทางวัฒนธรรมสู่ ระดับชาติและนานาชาติ
5. เพื่อพัฒนาบุคลากรทางการศึกษา ให้มีคุณภาพมาตรฐานวิชาชีพและยกระดับคณะฯ ให้เป็นผู้นำ ด้านพัฒนาคุณภาพบุคลากรทางการศึกษาสู่การปฏิบัติงานระดับสากล
6. เพื่อพัฒนาระบบคุณภาพ และมาตรฐานการบริหารจัดการคณะฯ โดยมุ่งสู่ความเป็นเลิศโปร่งใส ด้วยหลักธรรมาภิบาล และเป็นองค์กรแห่งความสุข

## คำนิยามหลัก

HSS :Humanities and Social Sciences

H :Heedfully Learning = รู้ คือ การเรียนรู้อย่างตั้งใจ

S :Skill Development = เป็น คือ การพัฒนาทักษะวิชาชีพ

S :SmartPractice = เก่ง คือ การปฏิบัติงานอย่างมืออาชีพ

## เอกลักษณ์

โดดเด่นด้านภาษา สร้างคุณค่าทางวัฒนธรรม นำวิชาการสู่ชุมชน

โดดเด่นด้านภาษา

หมายถึง การให้ความสำคัญกับการผลิตบัณฑิตที่มีคุณภาพและการดำเนินการตามพันธกิจของมหาวิทยาลัย โดยมีสาขาภาษาไทยและสาขาภาษาต่างประเทศ เป็นกลไกในการขับเคลื่อน

สร้างคุณค่าทางวัฒนธรรม

หมายถึง การให้ความสำคัญกับการผลิตบัณฑิตที่มีคุณภาพและการดำเนินการตามพันธกิจของมหาวิทยาลัย โดยมีสาขาที่เกี่ยวข้องกับวัฒนธรรม เช่น สาขาวิชาศิลปกรรม สาขาวิชาประวัติศาสตร์ สาขาวิชานาฏศิลป์และการละคร และสาขาวิชาปรัชญาและศาสนา เป็นกลไกในการขับเคลื่อนและส่งเสริมการเผยแพร่วัฒนธรรมต่อสาธารณชน

## นำวิชาการสู่ชุมชน

หมายถึง การให้ความสำคัญกับการผลิตบัณฑิตที่มีคุณภาพ และการดำเนินการตามพันธกิจของมหาวิทยาลัย โดยมีสาขาวิชาสังคมวิทยา สาขาวิชารัฐศาสตร์ สาขาวิชานิติศาสตร์ สาขาวิชาภูมิศาสตร์ฯ และสาขาวิชาบรรณารักษศาสตร์ฯ เป็นกลไกขับเคลื่อนนำวิชาการสู่การพัฒนาชุมชน เพื่อตอบสนองความต้องการของชุมชนท้องถิ่นหรือสังคม

## อัตลักษณ์

เรียนรู้ชุมชนเป็นฐาน สืบสานวัฒนธรรม สร้างสรรค์ผลงานสู่สังคม

### เรียนรู้ชุมชนเป็นฐาน

หมายถึง มีองค์ความรู้ทางวิชาการและเป็นผู้มีประสบการณ์ในศาสตร์สาขาวิชาและหลักสูตรที่ตนเองศึกษาโดยใช้ชุมชนเป็นฐานการเรียนรู้และบูรณาการกับท้องถิ่นและสังคม

### สืบสานวัฒนธรรม

หมายถึง มีความรู้ ความเข้าใจ ทุกมิติความหลากหลายของวัฒนธรรมต่างๆ และสามารถเรียนรู้วัฒนธรรมองค์กรสมัยใหม่ทั้งระดับชาติและสากล

### สร้างสรรค์ผลงานสู่สังคม

หมายถึง มีความรู้ความเข้าใจในการปฏิบัติหน้าที่ในการทำงานร่วมกับชุมชนและสังคมได้เป็นอย่างดีมีความพร้อมในการทำงานในสภาพแวดล้อมที่มีการเปลี่ยนแปลงทุกพื้นที่ของสังคม

### ประเด็นยุทธศาสตร์

1. การยกระดับคุณภาพและมาตรฐานการผลิตบัณฑิตให้มีคุณภาพสร้างสรรค์สังคมและประเทศชาติ
2. การสร้างสรรค์นวัตกรรมและพันธกิจสัมพันธ์เพื่อการพัฒนาท้องถิ่นอย่างยั่งยืน
3. การยกระดับมาตรฐานการผลิตและพัฒนาครูและบุคลากรทางการศึกษา
4. การพัฒนาประสิทธิภาพของระบบบริหารจัดการให้เป็นมหาวิทยาลัยแห่งนวัตกรรมเพื่อการพัฒนาท้องถิ่น
5. การยกระดับมหาวิทยาลัยให้เป็นมหาวิทยาลัยแห่งคุณภาพ

### เป้าประสงค์เชิงยุทธศาสตร์

1. บัณฑิตมีศักยภาพที่สอดคล้องกับการพัฒนาท้องถิ่นและสามารถสร้างสรรค์สังคมและประเทศชาติ
2. ชุมชนท้องถิ่นมีความเข้มแข็งและมีศักยภาพในการปรับตัวได้เท่าทันต่อการเปลี่ยนแปลงของสังคมโลก
3. บัณฑิตครู ครูและบุคลากรทางการศึกษามีคุณภาพ และมีสมรรถนะตามมาตรฐานสากล
4. ระบบบริหารจัดการมีประสิทธิภาพและเป็นไปตามหลักธรรมาภิบาลที่ส่งเสริมต่อการเป็นมหาวิทยาลัยแห่งนวัตกรรมเพื่อการพัฒนาท้องถิ่น
5. มหาวิทยาลัยมีคุณภาพสอดคล้องกับการพัฒนาท้องถิ่น ทิศทางการพัฒนาและแนวนโยบายแห่งรัฐและเป็นที่ยอมรับในระดับนานาชาติ

### ความเชื่อมโยง เป้าประสงค์ ประเด็นยุทธศาสตร์ และกลยุทธ์

เป้าประสงค์เชิงยุทธศาสตร์	ประเด็นยุทธศาสตร์	กลยุทธ์
1. บัณฑิตมีศักยภาพที่สอดคล้องกับการพัฒนาท้องถิ่นและสามารถสร้างสรรค์สังคมและประเทศไทย	1. การยกระดับคุณภาพและมาตรฐานการผลิตบัณฑิตให้มีคุณภาพสร้างสรรค์สังคมและประเทศไทย	1.ปรับปรุงและพัฒนาหลักสูตรให้ทันสมัยและตอบสนองต่อการพัฒนาชุมชนท้องถิ่นและประเทศไทย 2.พัฒนาหลักสูตรใหม่เพื่อสร้างทางเลือกของชุมชนท้องถิ่นและตอบสนองต่อการพัฒนาประเทศ 3.พัฒนาสมรรถนะของบัณฑิตให้ตอบสนองต่อความต้องการ

		<p>ของท้องถิ่นและการพัฒนาประเทศ</p> <p>4. พัฒนาศักยภาพอาจารย์ให้มีสมรรถนะที่ตอบสนองต่อการพัฒนาประเทศ</p> <p>5. พัฒนาระบบโครงสร้างพื้นฐานให้เอื้อต่อการพัฒนาคุณภาพของบัณฑิต</p>
<p>2. ชุมชนท้องถิ่นมีความเข้มแข็งและมีศักยภาพในการปรับตัวได้เท่าทันต่อการเปลี่ยนแปลงของสังคมโลก</p>	<p>2. การสร้างสรรค์นวัตกรรมและพันธกิจสัมพันธ์เพื่อการพัฒนาท้องถิ่นอย่างยั่งยืน</p>	<p>1. พัฒนาคุณภาพงานวิจัยและสร้างนวัตกรรมเพื่อสร้างศักยภาพของท้องถิ่นและขับเคลื่อนการพัฒนาตามยุทธศาสตร์ชาติ</p> <p>2. ยกระดับคุณภาพการบริการวิชาการและการถ่ายทอดเทคโนโลยี โดยการน้อมนำแนวพระราชดำริไปใช้เพื่อการพัฒนาท้องถิ่นอย่างยั่งยืน</p> <p>3. ทำนุบำรุงศิลปวัฒนธรรมให้สอดคล้องกับความต้องการของท้องถิ่น และทิศทางการพัฒนาประเทศ ตลอดจนสร้างมูลค่าเพิ่มให้กับมรดกทางวัฒนธรรมอย่างสร้างสรรค์</p>
<p>3. การยกระดับมาตรฐานการผลิตและพัฒนาครูและบุคลากรทางการศึกษา</p>	<p>3. บัณฑิตครู ครูและบุคลากรทางการศึกษามีคุณภาพ และมีสมรรถนะตามมาตรฐานสากล</p>	<p>1. พัฒนาหลักสูตรและกระบวนการผลิตครูให้มีคุณภาพและสมรรถนะตามมาตรฐานสากล</p> <p>2. สร้างนวัตกรรมการยกระดับคุณภาพครูและบุคลากรทางการศึกษาให้มีสมรรถนะที่สอดคล้องกับการพัฒนาประเทศ</p>
<p>4. ระบบบริหารจัดการมีประสิทธิภาพและเป็นไปตามหลักธรรมาภิบาลที่ส่งเสริมต่อการเป็นมหาวิทยาลัยแห่งนวัตกรรมเพื่อการพัฒนาท้องถิ่น</p>	<p>4. การพัฒนาประสิทธิภาพของระบบบริหารจัดการให้เป็นมหาวิทยาลัยแห่งนวัตกรรมเพื่อการพัฒนาท้องถิ่น</p>	<p>1. พัฒนานวัตกรรมและเทคโนโลยีในการบริหารจัดการเพื่อสร้างองค์กรคุณภาพ</p> <p>2. พัฒนาระบบการบริหารงานบุคคลที่ส่งเสริมคนดี คนเก่ง และสร้างสมรรถนะของบุคลากรให้เป็นมืออาชีพ</p> <p>3. พัฒนาระบบการเงิน การคลังและพัสดุให้มีประสิทธิภาพ</p> <p>4. พัฒนาระบบสวัสดิการพนักงานให้ครบถ้วนทั่วถึงและมั่นคง</p>
<p>5. มหาวิทยาลัยมีคุณภาพสอดคล้องกับการพัฒนาท้องถิ่น ทิศทางการพัฒนาและนโยบายแห่งรัฐและเป็นที่ยอมรับในระดับนานาชาติ</p>	<p>5. การยกระดับมหาวิทยาลัยให้เป็นมหาวิทยาลัยแห่งคุณภาพ</p>	<p>1. สร้างภาพลักษณ์ของมหาวิทยาลัยให้เป็นที่ยอมรับของสังคม</p> <p>2. การพัฒนามหาวิทยาลัยพื้นที่เดิมให้มีศักยภาพในการสร้างรายได้และย่านนวัตกรรมให้เป็นเมืองมหาวิทยาลัยคุณภาพ</p> <p>3. การจัดการสินทรัพย์ของมหาวิทยาลัยเพื่อการสร้างรายได้เพื่อเตรียมพร้อมสู่การเป็นมหาวิทยาลัยในกำกับ</p> <p>4. การสร้างเครือข่ายกับมหาวิทยาลัยและองค์กรในระดับชาติและนานาชาติ</p>

## แผนงานพัฒนาบุคลากรประจำปีงบประมาณ 2562

### คณะมนุษยศาสตร์และสังคมศาสตร์

ประเด็นยุทธศาสตร์ที่ : 1. ส่งเสริมคณาจารย์ให้มีวุฒิการศึกษาและตำแหน่งทางวิชาการสูงขึ้น

ประเด็นยุทธศาสตร์ที่ : 2. พัฒนาศักยภาพคณาจารย์ในการจัดการศึกษา

ประเด็นยุทธศาสตร์ที่ : 3. พัฒนาศักยภาพบุคลากรสายสนับสนุนในการปฏิบัติงานและความก้าวหน้าในวิชาชีพ

เป้าประสงค์ที่: 1. คณาจารย์มีวุฒิการศึกษาและตำแหน่งทางวิชาการสูงขึ้น

เป้าประสงค์ที่: 2. คณาจารย์มีความรู้ความสามารถและนำไปใช้ในการจัดการศึกษา

เป้าประสงค์ที่: 3. บุคลากรสายสนับสนุนมีความรู้ความสามารถและนำไปใช้ในการปฏิบัติงาน และพัฒนาความก้าวหน้าในวิชาชีพของตนเอง

กลยุทธ์

1. ปรับกระบวนการพัฒนาครูและบุคลากรทางการศึกษาให้สอดคล้องกับการปฏิรูปการศึกษาและการเป็นประชาคมอาเซียน

2. เพิ่มประสิทธิภาพเครือข่ายการผลิตพัฒนาครูและบุคลากรทางการศึกษา

3. เพิ่มประสิทธิภาพมาตรฐานอาจารย์และบุคลากรสู่สากล

4. พัฒนาอาจารย์ให้เป็นอาจารย์มืออาชีพ

5. พัฒนาบุคลากรสายสนับสนุนให้มีสมรรถนะที่สูงขึ้น





<p>ประเด็นยุทธศาสตร์ที่ 2</p> <p>การสร้างสรรคนวัตกรรมและพันธกิจสัมพันธ์เพื่อการพัฒนาท้องถิ่นอย่างยั่งยืน</p>
<p>กลยุทธ์ที่ 3 ยกระดับคุณภาพการบริการวิชาการ และการถ่ายทอดเทคโนโลยีโดยการน้อมนำแนวพระราชดำริไปใช้เพื่อการพัฒนาท้องถิ่นอย่างยั่งยืน</p>
<p>2.ยกระดับคุณภาพการบริการวิชาการและการถ่ายทอดเทคโนโลยี โดยการน้อมนำแนวพระราชดำริไปใช้เพื่อการพัฒนาท้องถิ่นอย่างยั่งยืน</p>

ตัวบ่งชี้วัดความสำเร็จ / ค่าเป้าหมาย	
ตัวบ่งชี้วัดความสำเร็จ	เป้าหมายปีการศึกษา 2561
1.มีการดำเนินโครงการ/กิจกรรมทุกโครงการ	อย่างน้อย ร้อยละ 90
2.มีการดำเนินโครงการ/กิจกรรมตามไตรมาสที่กำหนด	อย่างน้อย ร้อยละ 80
3.คณาจารย์มีวุฒิการศึกษาและตำแหน่งทางวิชาการสูงขึ้น	ไม่น้อยกว่าร้อยละ 25 ของบุคลากรสายวิชาการทั้งหมด
4.คณาจารย์มีความรู้ความสามารถและนำไปใช้ในการจัดการศึกษา มีแนวปฏิบัติที่ดีเกี่ยวกับการเรียนการสอนแบบ Active Learning	มีแนวปฏิบัติที่อย่างน้อย 1 แนวทาง
5.บุคลากรสายสนับสนุนได้รับการพัฒนาความก้าวหน้าในวิชาชีพของตนเอง	อย่างน้อยร้อยละ 50 ของบุคลากรทั้งหมด
6.เชิงปริมาณ ทุกโครงการมีผู้เข้าร่วมโครงการ	ไม่น้อยกว่าร้อยละ 80
7.เชิงคุณภาพ ทุกโครงการมีผลการดำเนินงานอยู่ในระดับดี	ค่าเฉลี่ยผลการดำเนินงานไม่น้อยกว่า 3.51

## โครงการ/กิจกรรม

แผนงานส่งเสริมคณาจารย์ให้มีวุฒิการศึกษาและตำแหน่งทางวิชาการสูงขึ้นคณะมนุษยศาสตร์และสังคมศาสตร์ ประจำปีงบประมาณ 2563

ตัวบ่งชี้วัดความสำเร็จ	โครงการ/กิจกรรม		ผู้รับผิดชอบ	งบประมาณ	ไตรมาส
คณาจารย์มีวุฒิการศึกษาและตำแหน่งทางวิชาการสูงขึ้น	1	กิจกรรมเพิ่มศักยภาพคุณภาพมาตรฐานอาจารย์และบุคลากรคณะมนุษยศาสตร์และสังคมศาสตร์	สนง.	300,000	3
คณาจารย์มีความรู้ความสามารถและนำไปใช้ในการจัดการศึกษามีแนวปฏิบัติที่ดีเกี่ยวกับการเรียนการสอนแบบ Active Learning	1	กิจกรรมการผลิตสื่อด้านดนตรีด้วยคอมพิวเตอร์	ดนตรี	40,000	3
	2	กิจกรรมการพัฒนาศักยภาพการทำสื่อออนไลน์ตามตามศาสตร์วิชาของหลักสูตรจากผู้ทรงคุณวุฒิภายนอก	สนง.	87,000	3
	3	กิจกรรมการจัดการความรู้ด้านการเรียนการสอน ผลิตบัณฑิต และการวิจัย คณะมนุษยศาสตร์และสังคมศาสตร์	สนง.	128,000	2
บุคลากรสายสนับสนุนได้รับการพัฒนาความก้าวหน้าในวิชาชีพของตนเอง อย่างน้อยร้อยละ 50 ของบุคลากรทั้งหมด	1	กิจกรรมการพัฒนาบุคลากรสายสนับสนุนไปราชการ	สนง.	54,000	1-4



แผนพัฒนาบุคลากรสายวิชาการและสายสนับสนุน

ประจำปีงบประมาณ 2563

คณะมนุษยศาสตร์และสังคมศาสตร์

มหาวิทยาลัยราชภัฏนครสวรรค์