

หลักการและเหตุผล

คณะมนุษยศาสตร์และสังคมศาสตร์มหาวิทยาลัยราชภัฏนครสวรรค์ตระหนักถึงความสำคัญของการบูรณาการการเรียนรู้กับการทำงานเป็นการเรียนรู้เชิงประสบการณ์ ที่ช่วยให้นักศึกษามีโอกาสในการประยุกต์ความรู้ทักษะการทำงาน และทักษะเฉพาะที่สัมพันธ์กับวิชาชีพ ได้รู้จักชีวิตการทำงานที่แท้จริงก่อนสำเร็จการศึกษา เพื่อให้นักศึกษาเป็นบัณฑิตมีคุณลักษณะอันพึงประสงค์ ตอบสนองยุทธศาสตร์ชาติและความต้องการที่หลากหลายของประเทศ เป็นไปตามประเด็นยุทธศาสตร์ที่ 1. การยกระดับคุณภาพ และมาตรฐานการผลิตบัณฑิตให้มีคุณภาพ สร้างสรรค์สังคม และประเทศชาติซึ่งการจัดทำโครงการ/กิจกรรมการบูรณาการการเรียนรู้กับการทำงานดังกล่าว โดยมีวัตถุประสงค์และตัวบ่งชี้วัดความสำเร็จดังนี้

วัตถุประสงค์

1. มีระบบและกลไกให้หลักสูตรจัดทำแผนจัดการเรียนรู้แบบบูรณาการกับการทำงาน
2. มีการกำกับ ติดตามให้หลักสูตรดำเนินการตามแผนที่กำหนด
3. มีแนวปฏิบัติที่ดีในการจัดการเรียนรู้แบบบูรณาการกับการทำงาน

ตัวบ่งชี้วัดความสำเร็จ

1. ทุกหลักสูตรมีแผนจัดการเรียนรู้แบบบูรณาการกับการทำงานและดำเนินงานตามที่กำหนด (มคอ.4)
2. ทุกโครงการ/กิจกรรม นักศึกษาฝึกประสบการณ์วิชาชีพมีเกรด A ไม่น้อยกว่าร้อยละ 50 (มคอ.6)
3. มีแนวปฏิบัติที่ดีเกี่ยวกับการจัดการเรียนรู้แบบบูรณาการกับการทำงาน อย่างน้อย 1 แนวทาง

ผู้รับผิดชอบหลัก

รองคณบดีฝ่ายวิชาการ

ข้อมูลทั่วไปของคณะมนุษยศาสตร์และสังคมศาสตร์

ชื่อคณะ คณะมนุษยศาสตร์และสังคมศาสตร์ มหาวิทยาลัยราชภัฏนครสวรรค์

ที่ตั้ง 398 หมู่ 9 ถ.สวรรคคีวิถี ต.นครสวรรค์ตก อ.เมือง จ.นครสวรรค์ 60000

ปรัชญา

ผลิตบัณฑิตให้มีปัญญา สร้างคุณภาพคู่คุณธรรม นำวิชาการสู่การพัฒนาท้องถิ่น

วิสัยทัศน์

เป็นผู้นำทางวิชาการ มุ่งเน้นให้บริการการศึกษาที่หลากหลาย โดยนำองค์ความรู้ทางวิชาการงานวิจัย การทำนุบำรุงศิลปวัฒนธรรม ภูมิปัญญาท้องถิ่น สู่การบูรณาการการเรียนการสอน เพื่อสร้างความเข้มแข็งของสังคมชุมชนอย่างยั่งยืน และเป็นที่ยอมรับในระดับสากล

พันธกิจ

คณะมนุษยศาสตร์และสังคมศาสตร์มีพันธกิจในการพัฒนาคณะในด้านต่าง ๆ ดังนี้

1. ผลิตบัณฑิตให้มีคุณภาพตามมาตรฐานวิชาการและวิชาชีพ ที่สอดคล้องกับความต้องการของท้องถิ่น การเปลี่ยนแปลงทางสังคม ประเทศชาติและประชาคมอาเซียน
2. สร้างงานวิจัยที่มีคุณภาพ เสริมสร้างองค์ความรู้ และนวัตกรรมสู่ความเป็นผู้นำในการพัฒนาท้องถิ่นให้เข้มแข็งอย่างยั่งยืนและได้มาตรฐานระดับสากล
3. บริการวิชาการ ถ่ายทอดนวัตกรรมและเทคโนโลยี และสืบสานโครงการอันเนื่องมาจากพระราชดำริสู่ท้องถิ่นและสังคม
4. ทำนุบำรุงศิลปะและวัฒนธรรม ภูมิปัญญาของท้องถิ่นและสร้างองค์ความรู้ทางวัฒนธรรมสู่ระดับชาติและนานาชาติ
5. พัฒนาบุคลากรทางการศึกษา ให้มีคุณภาพมาตรฐานวิชาชีพและยกระดับคณะฯ ให้เป็นผู้นำด้านพัฒนาคุณภาพบุคลากรทางการศึกษาสู่การปฏิบัติงานระดับสากล
6. พัฒนาระบบคุณภาพ และมาตรฐานการบริหารจัดการคณะฯ โดยมุ่งสู่ความเป็นเลิศโปร่งใสด้วยหลักธรรมาภิบาล และเป็นองค์กรแห่งความสุข

ประวัติความเป็นมา

คณะมนุษยศาสตร์และสังคมศาสตร์ มหาวิทยาลัยราชภัฏนครสวรรค์ จัดตั้งขึ้นเมื่อ พ.ศ. 2518 โดยมีวัตถุประสงค์ของการจัดตั้งคณะวิชามนุษยศาสตร์และสังคมศาสตร์ วิทยาลัยครูนครสวรรค์ คือ

1. ให้การศึกษาขั้นพื้นฐานหมวดศิลปศาสตร์และวัฒนธรรมแก่นักศึกษาของสถาบัน เพื่อให้ได้บัณฑิตที่มีคุณสมบัติที่สังคมพึงประสงค์

2. ผลิตบัณฑิตในสาขาวิชาสังกัดคณะวิชามนุษยศาสตร์และสังคมศาสตร์ ในระดับอนุปริญญา และปริญญาตรี เพื่อสนองตอบความต้องการกำลังคนในสังคม และเพื่อเสริมสร้างคุณค่าของมนุษย์ให้สูงส่ง ในการดำเนินชีวิต และสร้างความเจริญให้แก่สังคมที่อาศัย

3. เป็นแหล่งในการค้นคว้าวิจัย และพัฒนาวิชาการด้านมนุษยศาสตร์เชิงวิชาการให้แก่ชุมชนในเขตจังหวัดนครสวรรค์ อุทัยธานี และชัยนาท (สถาบันราชภัฏนครสวรรค์, 2536 : 25)

การพัฒนาของคณะวิชามนุษยศาสตร์และสังคมศาสตร์ มุ่งเน้นใน 3 ประเด็น คือ “พัฒนาคณาจารย์ พัฒนาการ และพัฒนาคุณภาพ”

1. การพัฒนาคณาจารย์ หมายถึง การพัฒนาคณาจารย์ เจ้าหน้าที่บุคลากร และนักศึกษาให้มีศักยภาพตามแนวทางและหน้าที่ของตน

2. การพัฒนาวิชาการ ได้แก่ การพัฒนาหลักสูตร การพัฒนางานวิจัย การสร้างผลงานทางวิชาการ รวมถึงการบริการวิชาการแก่ชุมชน และงานทำนุบำรุงศิลปวัฒนธรรม

3. การพัฒนาคุณภาพ หมายถึง การจัดหาอาคารสถานที่ และเครื่องมือประกอบการปฏิบัติการของทุกสาขาวิชาให้เพียงพอ

งบประมาณและกิจกรรมในแต่ละปีการศึกษาได้ถูกกำหนดโดยแนวทางข้างต้น เพื่อให้เกิดการพัฒนาทุกด้านในสัดส่วนที่เหมาะสม ทั้งนี้เพื่อให้ผู้ที่เรียนจบจากคณะวิชามนุษยศาสตร์และสังคมศาสตร์เป็นผู้ที่คิดเป็น ทำเป็น แก้ปัญหาเป็น และมีคุณธรรมประกอบกัน

พุทธศักราช	การดำเนินการ
2518	เปิดหลักสูตรระดับปริญญาตรี ตามพระราชบัญญัติวิทยาลัยครู พ.ศ. 2518
2521	เปิดสอนโครงการอบรมครูและบุคลากรทางการศึกษาประจำการ (อ.ค.ป.)
2524	เปิดรับนักศึกษาภาคปกติ สาขาครุศาสตร์บัณฑิต (คบ. 4 ปี) ในวิชาเอกสังคมศึกษา ภาษาอังกฤษ ภาษาไทย นาฏศิลป์ ศิลปะ และภูมิศาสตร์
2527	เปิดรับนักศึกษาระดับอนุปริญญาตรี (อ.ศศ.) วิชาดนตรี
2529	เปิดรับนักศึกษาในโครงการจัดการศึกษาสำหรับบุคลากรประจำการ (กศ.บ.ป.) ในระดับอนุปริญญาและปริญญาตรี สาขาครุศาสตร์ และศิลปศาสตร์ โดยเปิดรับนักศึกษาในโปรแกรมวิชาพัฒนาชุมชน เปิดรับนักศึกษาระดับปริญญาตรี 2 ปีหลัง

- โดยรับผู้จบ ปกศ. สูง หรืออนุปริญญา ทั้งภาคปกติ และ กศ.บป.
- 2531 เปิดรับนักศึกษาในโปรแกรมวิชาดนตรี ภาษาอังกฤษธุรกิจ และวัฒนธรรมศึกษา ในสาขาศิลปศาสตร์ ระดับ อ.ศศ. และศศ.บ. ในสาขา ครุศาสตร์ ยังคงเปิดรับ นักศึกษาในวิชาเอกต่าง ๆ เหมือนเดิม
- 2536 เปลี่ยนสถานะเป็นสถาบันราชภัฏนครสวรรค์ ปัจจุบันจัดการศึกษาสำหรับ นักศึกษาภาคปกติ โดยแบ่งเป็นสายวิชาการศึกษาในโปรแกรมวิชา สังคมศึกษา ภาษาอังกฤษ ภาษาไทย นาฏศิลป์ ดนตรีศึกษาและพระพุทธศาสนากับส่วนของ สาขาวิชาศิลปศาสตร์ (ศศ.บ.) ในโปรแกรมวิชาการพัฒนาชุมชน ภาษาอังกฤษ วัฒนธรรมศึกษา สำหรับนักศึกษาภาคกศ.บป จัดการศึกษาโปรแกรม วิชาพัฒนา ชุมชน ภาษาอังกฤษธุรกิจ และรัฐประศาสนศาสตร์ ในสายวิชาศิลปศาสตร์
- 2543 เปิดรับนักศึกษาในโครงการการศึกษาสำหรับเยาวชน (กศ.ยช.)
- 2544 เปิดรับนักศึกษาโปรแกรมวิชาศิลปกรรม (ออกแบบประยุกต์ศิลป์) สาขาศิลป- ศาสตร์ และเปิดรับนักศึกษา หลักสูตรนานาชาติ โปรแกรมวิชาภาษาอังกฤษ สาขาวิชาศิลปศาสตร์
- 2545 เปิดรับนักศึกษาโปรแกรมวิชาภาษาไทย สาขาวิชาศิลปศาสตร์
- 2546 เปิดรับนักศึกษาโปรแกรมวิชานิติศาสตร์
- 2548 เปลี่ยนสถานภาพจากสถาบันราชภัฏนครสวรรค์ เป็นมหาวิทยาลัยราชภัฏ นครสวรรค์ มีการปรับโครงสร้างการบริหารคณะ
- 2549 เปิดรับนักศึกษาจากสาธารณรัฐประชาชนจีน โปรแกรมวิชาภาษาไทย ตาม โครงการความร่วมมือกับวิทยาลัยการอาชีพและเทคโนโลยีหนานหนิง
- 2552 เปิดรับนักศึกษาจากสาธารณรัฐประชาชนจีน โปรแกรมวิชาภาษาไทย ตาม โครงการความร่วมมือกับมหาวิทยาลัย Talent

ผู้บริหารคณะมนุษยศาสตร์และสังคมศาสตร์ มหาวิทยาลัยราชภัฏนครสวรรค์ ตั้งแต่ พ.ศ.

2519-ปัจจุบัน จำนวนทั้งหมด 12 ท่าน ตามลำดับ ดังนี้

รายชื่อผู้บริหารคณะตั้งแต่อดีต - ปัจจุบัน

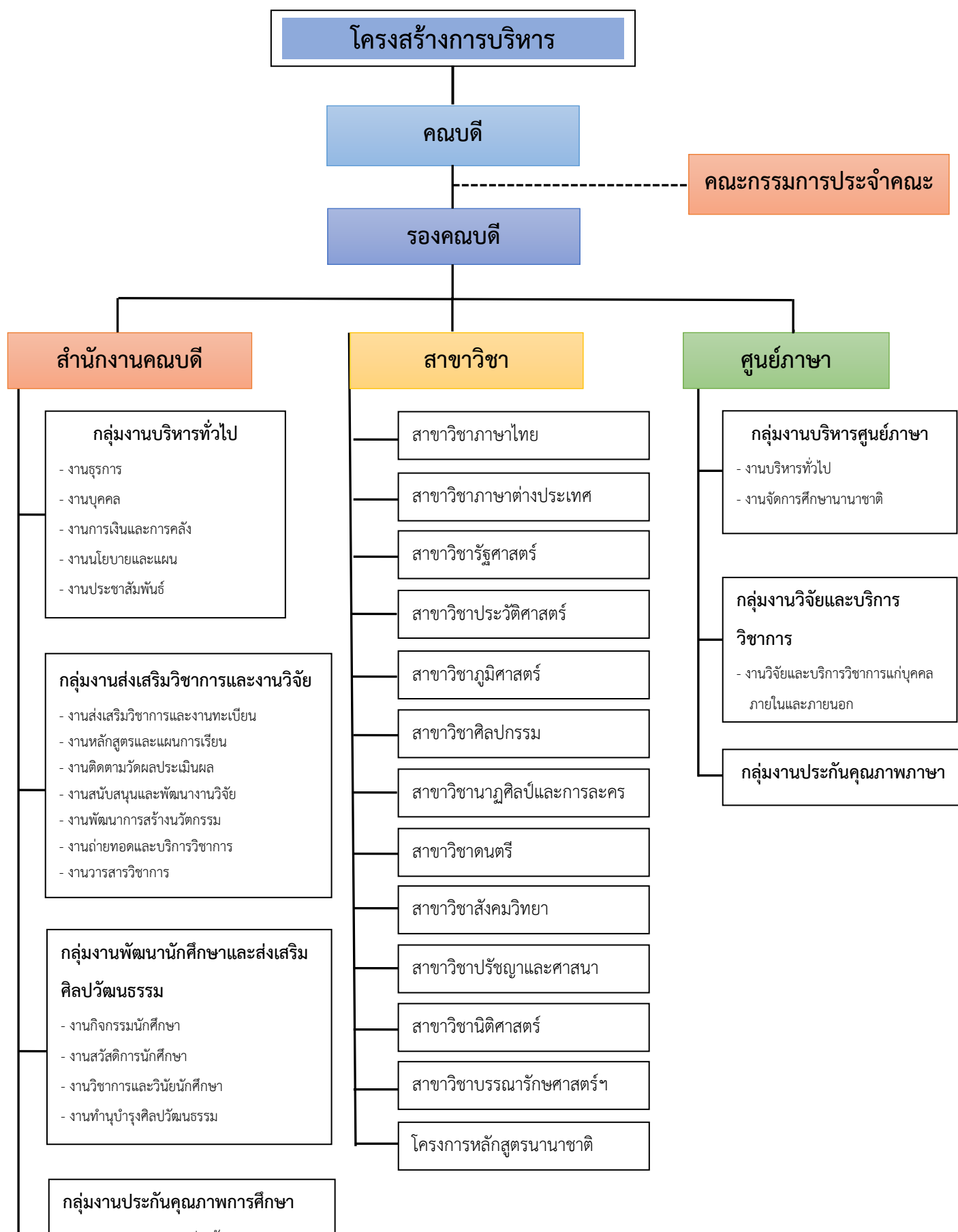
ลำดับ	ชื่อ - นามสกุล	ระยะเวลา
1.	อาจารย์วิเชียร อชิโนบุญวัฒน์	ดำรงตำแหน่งระหว่าง พ.ศ. 2519-2523
2.	อาจารย์ณัฐพงศ์ อ้ารอดจตุพิทย์	ดำรงตำแหน่งระหว่าง พ.ศ. 2523-2525
3.	ผู้ช่วยศาสตราจารย์เสวก ใจสะอาด	ดำรงตำแหน่งระหว่าง พ.ศ. 2525 -2527
4.	ผู้ช่วยศาสตราจารย์เสนอ บุตรประดิษฐ์	ดำรงตำแหน่งระหว่าง พ.ศ. 2527-2531
5.	รองศาสตราจารย์บุญเรือง อินทวัฒน์	ดำรงตำแหน่งระหว่าง พ.ศ. 2531-2534
6.	ผู้ช่วยศาสตราจารย์ ดร.ไพศาล สรรสรวิสุทธ์	ดำรงตำแหน่งระหว่าง พ.ศ. 2535-2539
7.	อาจารย์สมศักดิ์ ขวัญเมือง	ดำรงตำแหน่งระหว่าง พ.ศ. 2540-2542
8.	ผู้ช่วยศาสตราจารย์เสรี ชาเหลา	ดำรงตำแหน่งระหว่าง พ.ศ. 2542-2546
9.	ผู้ช่วยศาสตราจารย์เสาวดี ธนวิภาคะนนท์	ดำรงตำแหน่งระหว่าง พ.ศ. 2547-2551
10.	ดร.ประจักษ์ รอดอาวุธ	ดำรงตำแหน่งระหว่าง พ.ศ. 2552-2556
11.	ดร.พิสิษฐ์ จอมบุญเรือง	ดำรงตำแหน่งระหว่าง พ.ศ. 2556-2560
12.	ผู้ช่วยศาสตราจารย์ ดร.ภิญโญ ภูเทศ	ดำรงตำแหน่งระหว่าง พ.ศ. 2560-ปัจจุบัน

คณบดีทั้งหมดได้รับการคัดเลือกมาจากคณาจารย์ประจำในคณะมนุษยศาสตร์และสังคมศาสตร์ ให้ทำหน้าที่เป็นผู้บริหารคณะวิชา จึงมีหน้าที่ทั้งการบริหารงานทั่วไปและงานบริหารวิชาการ

โครงสร้างการบริหารงานภายในคณะมนุษยศาสตร์และสังคมศาสตร์

การบริหารงานภายในคณะมนุษยศาสตร์และสังคมศาสตร์นั้น มี “คณบดี” เป็นผู้บังคับบัญชา รับผิดชอบ มีรองคณบดี หัวหน้าสำนักงาน หัวหน้าสาขาวิชา ซึ่งมีทั้งหมด 12 สาขาวิชา และ 1 หลักสูตร วิชา แบ่งเป็น 3 กลุ่ม คือ กลุ่มภาษา กลุ่มมนุษยศาสตร์ กลุ่มสังคม และหลักสูตรวิชา ดังนี้

1. กลุ่มภาษา มี 2 สาขาวิชา 1 โครงการหลักสูตร คือ สาขาวิชาภาษาต่างประเทศ สาขาวิชาภาษาไทย และโครงการหลักสูตรนานาชาติ
2. กลุ่มมนุษยศาสตร์ มี 5 สาขาวิชา คือ สาขาวิชาปรัชญาและศาสนา สาขาวิชาศิลปกรรม สาขาวิชาดนตรี สาขาวิชานาฏศิลป์และการละคร และสาขาวิชาบรรณารักษศาสตร์และสารสนเทศศาสตร์
3. กลุ่มสังคม มี 5 สาขาวิชา คือ สาขาวิชาสังคมวิทยา สาขาวิชาภูมิศาสตร์และสารสนเทศเพื่อการพัฒนา สาขาวิชาประวัติศาสตร์ สาขาวิชารัฐศาสตร์ และสาขาวิชานิติศาสตร์



คณะกรรมการประจำคณะมนุษยศาสตร์และสังคมศาสตร์

ลำดับที่	ชื่อ-นามสกุล	ตำแหน่ง
1.	ผู้ช่วยศาสตราจารย์ ดร.ภิญโญ ภูเทศ	ประธานกรรมการ
2.	ผู้ช่วยศาสตราจารย์ ดร.ชนิกา พรหมมาศ	รองประธานกรรมการ
3.	ผู้ช่วยศาสตราจารย์ ดร.อรทัย อินต๊ะไชยวงศ์ยวงค์	กรรมการ
4.	ผู้ช่วยศาสตราจารย์ ไชยา อุชนะภัย	กรรมการ
5.	อาจารย์ปัทมาดำประสิทธิ์	กรรมการ
6.	ผู้ช่วยศาสตราจารย์ นงลักษณ์ ปิยะมั่งคลา	กรรมการผู้แทนคณาจารย์
7.	อาจารย์ พลกฤต เกษตรเวทิน	กรรมการผู้แทนคณาจารย์
8.	นาย ไกรสิน ศิลปาจารย์	กรรมการผู้ทรงคุณวุฒิภายนอก
9.	นาย ปิยะชาติ อ้นสุวรรณ	กรรมการผู้ทรงคุณวุฒิภายนอก
10.	นายอดุลย์ศรีประทักษ์	กรรมการผู้ทรงคุณวุฒิภายนอก
11.	นางดวงใจ ฉ่ำมะนา	กรรมการและเลขานุการ

คณะผู้บริหารคณะมนุษยศาสตร์และสังคมศาสตร์

ลำดับที่	ชื่อ-นามสกุล	ตำแหน่ง
1.	ผู้ช่วยศาสตราจารย์ ดร.ภิญโญ ภูเทศ	คณบดี
2.	ผู้ช่วยศาสตราจารย์ ชนิกา พรหมมาศ	รองคณบดีฝ่ายวิชาการ
3.	ผู้ช่วยศาสตราจารย์ อรทัย อินต๊ะไชยวงศ์	รองคณบดีฝ่ายบริหาร
4.	ผู้ช่วยศาสตราจารย์ ไชยา อุชนะภัย	รองคณบดีฝ่ายแผนงานและประกันฯ
5.	อาจารย์ปัทมา ดำประสิทธิ์	ผู้ช่วยคณบดีฝ่ายกิจการนักศึกษาและ ทำนุบำรุงศิลปและวัฒนธรรม และ รักษาการหัวหน้าสำนักงานคณบดี

นโยบาย

คณะมนุษยศาสตร์และสังคมศาสตร์มีภารกิจในการขับเคลื่อนปรัชญา วิสัยทัศน์ และพันธกิจให้ลุล่วงไปได้ด้วยดีมีประสิทธิภาพและประสิทธิผลมีมาตรฐานภายใต้นโยบาย ดังต่อไปนี้

1.นโยบายด้านการจัดการเรียนการสอน : ส่งเสริมให้มีบรรยากาศการเรียนการสอน หรือสิ่งแวดล้อมในการเรียนรู้ของนักศึกษา ความพร้อมของห้องเรียน หลักสูตรมีความทันสมัยเข้ากับสภาวการณ์ปัจจุบัน สนับสนุนกิจกรรมและบริการแก่ผู้เรียนสู่ความเป็นเลิศทางวิชาการ โดยนำกระบวนการประกันคุณภาพการศึกษาเป็นกลไกในการบริหารที่เอื้อประโยชน์ต่อการพัฒนาการเรียนการสอน ส่งเสริมการใช้เทคนิคการสอนที่เน้นผู้เรียนเป็นศูนย์กลาง (Active Learning) มีการบูรณาการศิลปวัฒนธรรม งานวิจัย และการบริการวิชาการสู่การเรียนการสอน

2.นโยบายด้านกิจกรรมพัฒนานักศึกษา: ส่งเสริมและสนับสนุนการจัดกิจกรรมช่วยเสริมทักษะ การเรียนรู้ในศตวรรษที่ 21 เพื่อสร้างประสบการณ์และพัฒนาให้นักศึกษามีความพร้อมด้วยคุณลักษณะของบัณฑิตที่พึงประสงค์ โดยบูรณาการศิลปวัฒนธรรมกับกิจกรรมนักศึกษา ส่งเสริมการสร้างเครือข่ายในการทำกิจกรรมทางวิชาการให้กับนักศึกษาทั้งภายในสถาบันและระหว่างสถาบัน และส่งเสริมการจัดกิจกรรมให้บริการข้อมูลข่าวสาร ที่เป็นประโยชน์แก่นักศึกษาและศิษย์เก่า

3.นโยบายด้านการวิจัย : ส่งเสริม สนับสนุน และพัฒนาคุณภาพมาตรฐานการวิจัย และสืบสานโครงการอันเนื่องมาจากพระราชดำริ โดยสนับสนุนทุนวิจัย สำหรับนักวิจัยรุ่นใหม่ และพัฒนาศักยภาพนักวิจัยให้ได้รับทุนวิจัยจากแหล่งทุนวิจัยภายนอกสถาบัน และมีความสามารถทำวิจัยที่มีผลกระทบและประโยชน์แก่สังคม ตลอดจนสนับสนุนการเผยแพร่ผลงานวิจัยสู่สาธารณชน รวมถึงปริมาณผลงานวิจัยการอ้างอิงผลงานวิจัย รายได้จากการวิจัย และชื่อเสียงของคณะ ซึ่งประกอบด้วย ชื่อเสียงด้านการวิจัย จำนวนผลงานตีพิมพ์ต่ออาจารย์และนักศึกษา

4.นโยบายด้านการบริการวิชาการสู่สังคม : ส่งเสริมการบริการทางวิชาการ การถ่ายทอดองค์ความรู้สู่ชุมชนสังคมที่ตอบสนองความต้องการของสังคม และส่งเสริมการสร้างเครือข่ายความร่วมมือกับหน่วยงานภายนอกในการจัดทำบริการวิชาการแก่สังคม เพื่อให้ก่อเกิดรายได้ของคณะที่ได้รับการสนับสนุนทุนวิจัย และทุนการบริการวิชาการจากหน่วยงานทั้งภายในและภายนอก

5.นโยบายด้านการทำนุบำรุงศิลปวัฒนธรรม: ส่งเสริมการอนุรักษ์ ฟื้นฟู สืบสาน ศิลปวัฒนธรรม และภูมิปัญญาท้องถิ่น ส่งเสริมการพัฒนาศิลปวัฒนธรรมบนพื้นฐานภูมิปัญญาไทยสู่การสร้างนวัตกรรมด้านศิลปวัฒนธรรมที่ตอบสนองความต้องการของท้องถิ่นและสังคม และส่งเสริมการเผยแพร่ศิลปวัฒนธรรมต่อสาธารณชน

6. นโยบายด้านการพัฒนาศักยภาพบุคลากร : ส่งเสริม สนับสนุน พัฒนาคุณภาพมาตรฐานอาจารย์และบุคลากรให้ได้รับการพัฒนาอย่างต่อเนื่องและเป็นระบบ มีศักยภาพทางด้านวิชาชีพและตำแหน่งทางวิชาการ และมีสมรรถนะได้มาตรฐานวิชาชีพตามสายงาน

7.นโยบายด้านการบริหาร : มีการสร้างวัฒนธรรมองค์กรการจัดการระบบการบริหารที่ดีให้มีคุณภาพได้มาตรฐาน โปร่งใส มีแนวทางการบริหารงานที่ชัดเจน มีความเป็นธรรมาภิบาล มีการจัดการความรู้เพื่อพัฒนาองค์กร และดำเนินงานโดยการมุ่งเน้นประสิทธิภาพและประสิทธิผลที่ให้ความสำคัญกับผลประโยชน์ของส่วนรวม

8. นโยบายด้านการประกันคุณภาพการศึกษา : ส่งเสริม สนับสนุน พัฒนาให้บุคลากรและนักศึกษา มีศักยภาพทั้งตระหนักถึงความสำคัญ และมีส่วนร่วมในการพัฒนาคุณภาพ และมาตรฐานการศึกษา สร้างวัฒนธรรมคุณภาพให้เป็นวัฒนธรรมขององค์กร

วัตถุประสงค์

1. เพื่อผลิตบัณฑิตให้มีคุณภาพตามมาตรฐานวิชาการและวิชาชีพ ที่สอดคล้องกับความต้องการของท้องถิ่น การเปลี่ยนแปลงทางสังคม ประเทศชาติและประชาคมอาเซียน
2. เพื่อสร้างงานวิจัยที่มีคุณภาพ เสริมสร้างองค์ความรู้ และนวัตกรรมสู่ความเป็นผู้นำในการพัฒนาท้องถิ่นให้เข้มแข็งอย่างยั่งยืนและเป็นที่ยอมรับระดับสากล
3. เพื่อบริการวิชาการ ถ่ายทอดนวัตกรรมและเทคโนโลยี และสืบสานโครงการอันเนื่องมาจากพระราชดำริที่ตอบสนองความต้องการของท้องถิ่นและสังคม
4. เพื่อทำนุบำรุงศิลปะและวัฒนธรรม ภูมิปัญญาของท้องถิ่นและสร้างองค์ความรู้ทางวัฒนธรรมสู่ระดับชาติและนานาชาติ
5. เพื่อพัฒนาบุคลากรทางการศึกษา ให้มีคุณภาพมาตรฐานวิชาชีพและยกระดับคณะฯ ให้เป็นผู้นำด้านพัฒนาคุณภาพบุคลากรทางการศึกษาสู่การปฏิบัติงานระดับสากล
6. เพื่อพัฒนาระบบคุณภาพ และมาตรฐานการบริหารจัดการคณะฯ โดยมุ่งสู่ความเป็นเลิศโปร่งใสด้วยหลักธรรมาภิบาล และเป็นองค์กรแห่งความสุข

คำนิยามหลัก

HSS :Humanities and Social Sciences

H :Heedfully Learning = รู้ คือ การเรียนรู้อย่างตั้งใจ

S :Skill Development = เป็น คือ การพัฒนาทักษะวิชาชีพ

S :SmartPractice = เก่ง คือ การปฏิบัติงานอย่างมืออาชีพ

เอกลักษณ์

โดดเด่นด้านภาษา สร้างคุณค่าทางวัฒนธรรม นำวิชาการสู่ชุมชน

โดดเด่นด้านภาษา

หมายถึง การให้ความสำคัญกับการผลิตบัณฑิตที่มีคุณภาพและการดำเนินการตามพันธกิจของมหาวิทยาลัย โดยมีสาขาภาษาไทยและสาขาภาษาต่างประเทศ เป็นกลไกในการขับเคลื่อน

สร้างคุณค่าทางวัฒนธรรม

หมายถึง การให้ความสำคัญกับการผลิตบัณฑิตที่มีคุณภาพและการดำเนินการตามพันธกิจของมหาวิทยาลัย โดยมีสาขาที่เกี่ยวข้องกับวัฒนธรรม เช่น สาขาวิชาศิลปกรรม สาขาวิชาประวัติศาสตร์ สาขาวิชานาฏศิลป์และการละคร และสาขาวิชาปรัชญาและศาสนา เป็นกลไกในการขับเคลื่อนและส่งเสริมการเผยแพร่ วัฒนธรรมต่อสาธารณชน

นำวิชาการสู่ชุมชน

หมายถึง การให้ความสำคัญกับการผลิตบัณฑิตที่มีคุณภาพ และการดำเนินการตามพันธกิจของมหาวิทยาลัย โดยมีสาขาวิชาสังคมวิทยา สาขาวิชารัฐศาสตร์ สาขาวิชานิติศาสตร์ สาขาวิชาภูมิศาสตร์ฯ และสาขาวิชาบรรณารักษศาสตร์ฯ เป็นกลไกขับเคลื่อนนำวิชาการสู่การพัฒนาชุมชน เพื่อตอบสนองความต้องการของชุมชนท้องถิ่นหรือสังคม

อัตลักษณ์

เรียนรู้ชุมชนเป็นฐาน สืบสานวัฒนธรรม สร้างสรรค์ผลงานสู่สังคม

เรียนรู้ชุมชนเป็นฐาน

หมายถึง

มีองค์ความรู้ทางวิชาการและเป็นผู้มีประสบการณ์ใน
ศาสตร์สาขาวิชาและหลักสูตรที่ตนเองศึกษาโดยใช้ชุมชน
เป็นฐานการเรียนรู้และบูรณาการกับท้องถิ่นและสังคม

สืบสานวัฒนธรรม

หมายถึง

มีความรู้ ความเข้าใจ ทุกมิติความหลากหลายของ
วัฒนธรรมต่างๆ และสามารถเรียนรู้วัฒนธรรมองค์กร
สมัยใหม่ทั้งระดับชาติและสากล

สร้างสรรค์ผลงานสู่สังคม

หมายถึง

มีความรู้ความเข้าใจในการปฏิบัติหน้าที่ในการทำงาน
ร่วมกับชุมชนและสังคมได้เป็นอย่างดีมีความพร้อมในการ
ทำงานในสภาพแวดล้อมที่มีการเปลี่ยนแปลงทุกพื้นที่ของ
สังคม

ประเด็นยุทธศาสตร์

1. การยกระดับคุณภาพและมาตรฐานการผลิตบัณฑิตให้มีคุณภาพสร้างสรรค์สังคมและประเทศชาติ
2. การสร้างสรรค์นวัตกรรมและพันธกิจสัมพันธ์เพื่อการพัฒนาท้องถิ่นอย่างยั่งยืน
3. การยกระดับมาตรฐานการผลิตและพัฒนาครูและบุคลากรทางการศึกษา
4. การพัฒนาประสิทธิภาพของระบบบริหารจัดการให้เป็นมหาวิทยาลัยแห่งนวัตกรรมเพื่อ
การพัฒนาท้องถิ่น
5. การยกระดับมหาวิทยาลัยให้เป็นมหาวิทยาลัยแห่งคุณภาพ

เป้าประสงค์เชิงยุทธศาสตร์

1. บัณฑิตมีศักยภาพที่สอดคล้องกับการพัฒนาท้องถิ่นและสามารถสร้างสรรค์สังคมและประเทศชาติ
2. ชุมชนท้องถิ่นมีความเข้มแข็งและมีศักยภาพในการปรับตัวได้เท่าทันต่อการเปลี่ยนแปลงของสังคมโลก
3. บัณฑิตครู ครูและบุคลากรทางการศึกษามีคุณภาพ และมีสมรรถนะตามมาตรฐานสากล
4. ระบบบริหารจัดการมีประสิทธิภาพและเป็นไปตามหลักธรรมาภิบาลที่ส่งเสริมต่อการเป็นมหาวิทยาลัยแห่งนวัตกรรมเพื่อการพัฒนาท้องถิ่น
5. มหาวิทยาลัยมีคุณภาพสอดคล้องกับการพัฒนาท้องถิ่น ทิศทางการพัฒนาและแนวนโยบายแห่งรัฐและเป็นที่ยอมรับในระดับนานาชาติ

ประเด็นยุทธศาสตร์ที่ 1. การยกระดับคุณภาพ และมาตรฐานการผลิตบัณฑิตให้มีคุณภาพสร้างสรรค์สังคม และ ประเทศไทย
กลยุทธ์ที่ 3พัฒนาสมรรถนะของบัณฑิตให้ตอบสนองต่อความต้องการของท้องถิ่นและการพัฒนาประเทศ

ตัวบ่งชี้วัดความสำเร็จ / ค่าเป้าหมาย	
ตัวบ่งชี้วัดความสำเร็จ	เป้าหมายปีการศึกษา 2562
1. ทุกหลักสูตรมีแผนจัดการเรียนรู้แบบบูรณาการกับการทำงานและ ดำเนินงานตามที่กำหนด (มคอ.4)	ร้อยละ 100
2. ทุกโครงการ/กิจกรรม นักศึกษาฝึกประสบการณ์วิชาชีพมีเกรด A (มคอ.6)	ไม่น้อยกว่าร้อยละ 50
3. มีแนวปฏิบัติที่ดีเกี่ยวกับการจัดการเรียนรู้แบบบูรณาการกับการทำงาน	อย่างน้อย 1 แนวทาง



แผนบูรณาการการเรียนรู้กับการทำงาน

คณะมนุษยศาสตร์และสังคมศาสตร์มหาวิทยาลัยราชภัฏนครสวรรค์

ปีการศึกษา 2562

กรกฎาคม 2562 ถึง มิถุนายน 2563