



แผนกลยุทธ์ทางการเงินคณะมนุษยศาสตร์และสังคมศาสตร์
ประจำปีงบประมาณ พ.ศ.2560 - พ.ศ.2564

คณะมนุษยศาสตร์และสังคมศาสตร์ มหาวิทยาลัยราชภัฏนครสวรรค์
Faculty of Humanities and Social Sciences Nakhon Sawan Rajabhat University

 [http://hs.nsrุ.ac.th/](http://hs.nsrु.ac.th/)  <https://www.facebook.com/husonsru>

คำนำ

แผนกลยุทธ์ทางการเงิน คณะมนุษยศาสตร์และสังคมศาสตร์ ประจำปีงบประมาณ พ.ศ.2560 - 2564 ได้จากการระดมความคิดจากบุคลากรคณะมนุษยศาสตร์และสังคมศาสตร์ มหาวิทยาลัยราชภัฏ นครสวรรค์ โดยแผนกลยุทธ์ทางการเงิน ได้แสดงให้เห็นถึงแนวทางในการดำเนินงานด้านการเงิน ของคณะมนุษยศาสตร์และสังคมศาสตร์ เป็นแผนระยะยาวที่ระบุที่มา และการใช้ไปของทรัพยากรทางการเงินของคณะฯ ที่สามารถผลักดัน แผนกลยุทธ์ของคณะฯ ให้สามารถดำเนินการได้ โดยแผนกลยุทธ์ทางการเงิน จะสอดคล้องกับแผนกลยุทธ์ และแผนยุทธศาสตร์ของคณะ ส่งผลให้คณะฯ มีการจัดสรรทรัพยากรทางการเงิน ที่มีประสิทธิภาพ สอดคล้องกับนโยบาย/กลยุทธ์การพัฒนาคณะมนุษยศาสตร์และสังคมศาสตร์ และมหาวิทยาลัยราชภัฏนครสวรรค์

กระบวนการจัดทำแผนกลยุทธ์ทางการเงิน ประกอบด้วย การวิเคราะห์สภาพแวดล้อมภายในและภายนอก เพื่อหาจุดแข็ง จุดอ่อน โอกาส อุปสรรค ทางการเงิน และนำมากำหนดเป็นวิสัยทัศน์ พันธกิจ ประเด็นยุทธศาสตร์ เป้าประสงค์ กลยุทธ์ ซึ่งมีตัวชี้วัดค่าเป้าหมายชัดเจน สอดคล้องกับกรอบนโยบายของ คณะมนุษยศาสตร์และสังคมศาสตร์

สาระสำคัญของแผนกลยุทธ์ทางการเงิน คณะมนุษยศาสตร์และสังคมศาสตร์ จำแนกเป็น 3 ประเด็นยุทธศาสตร์ คือ

- ประเด็นยุทธศาสตร์ที่ 1 เพิ่มประสิทธิภาพการบริหารจัดการด้านการเงิน
- ประเด็นยุทธศาสตร์ที่ 2 เพิ่มประสิทธิภาพระบบฐานข้อมูลทางการเงิน
- ประเด็นยุทธศาสตร์ที่ 3 เพิ่มประสิทธิภาพการจัดหาและใช้จ่ายงบประมาณ

คณะมนุษยศาสตร์และสังคมศาสตร์ หวังเป็นอย่างยิ่งว่า แผนกลยุทธ์ทางการเงิน คณะมนุษยศาสตร์และสังคมศาสตร์ ประจำปีงบประมาณ พ.ศ.2560 - 2564 จะเป็นแผนกำกับทิศทางการพัฒนางานด้านการเงิน คณะมนุษยศาสตร์และสังคมศาสตร์ ให้บรรลุผลสำเร็จตามพันธกิจและวิสัยทัศน์ของคณะมนุษยศาสตร์และสังคมศาสตร์ต่อไป

(ผู้ช่วยศาสตราจารย์ ดร.ภิญโญ ภูเทศ)
คณบดีคณะมนุษยศาสตร์และสังคมศาสตร์
มหาวิทยาลัยราชภัฏนครสวรรค์

ส่วนที่ 1

บทนำ

ข้อมูลทั่วไปของคณะมนุษยศาสตร์และสังคมศาสตร์

ชื่อคณะ คณะมนุษยศาสตร์และสังคมศาสตร์ มหาวิทยาลัยราชภัฏนครสวรรค์
ที่ตั้ง 398 หมู่ 9 ถ.สวรรค่วิถี ต.นครสวรรค์ตก อ.เมือง จ.นครสวรรค์ 60000
ปรัชญา

ผลิตบัณฑิตให้มีปัญญา สร้างคุณภาพคู่คุณธรรม นำวิชาการสู่การพัฒนาท้องถิ่น

วิสัยทัศน์

เป็นผู้นำทางวิชาการ มุ่งเน้นให้การบริการการศึกษาที่หลากหลาย โดยนำองค์ความรู้ทางวิชาการงานวิจัย การทำนุบำรุงศิลปวัฒนธรรม ภูมิปัญญาท้องถิ่น สู่การบูรณาการการเรียนการสอน เพื่อสร้างความเข้มแข็งของสังคมชุมชนอย่างยั่งยืน และเป็นที่ยอมรับในระดับสากล

พันธกิจ

คณะมนุษยศาสตร์และสังคมศาสตร์มีพันธกิจในการพัฒนาคณะในด้านต่าง ๆ ดังนี้

1. ผลิตบัณฑิตให้มีคุณภาพตามมาตรฐานวิชาการและวิชาชีพ ที่สอดคล้องกับความต้องการของท้องถิ่น การเปลี่ยนแปลงทางสังคม ประเทศชาติและประชาคมอาเซียน
2. สร้างงานวิจัยที่มีคุณภาพ เสริมสร้างองค์ความรู้ และนวัตกรรมสู่ความเป็นผู้นำในการพัฒนาท้องถิ่นให้เข้มแข็งอย่างยั่งยืนและได้มาตรฐานระดับสากล
3. บริการวิชาการ ถ่ายทอดนวัตกรรมและเทคโนโลยี และสืบสานโครงการอันเนื่องมาจากพระราชดำริสู่ท้องถิ่นและสังคม
4. ทำนุบำรุงศิลปและวัฒนธรรม ภูมิปัญญาของท้องถิ่นและสร้างองค์ความรู้ทางวัฒนธรรมสู่ระดับชาติและนานาชาติ
5. พัฒนาบุคลากรทางการศึกษา ให้มีคุณภาพมาตรฐานวิชาชีพและยกระดับคณะฯ ให้เป็นผู้นำด้านพัฒนาคุณภาพบุคลากรทางการศึกษาสู่การปฏิบัติงานระดับสากล
6. พัฒนาระบบคุณภาพ และมาตรฐานการบริหารจัดการคณะฯ โดยมุ่งสู่ความเป็นเลิศโปร่งใสด้วยหลักธรรมาภิบาล และเป็นองค์กรแห่งความสุข

ประวัติความเป็นมา

คณะมนุษยศาสตร์และสังคมศาสตร์ มหาวิทยาลัยราชภัฏนครสวรรค์ จัดตั้งขึ้นเมื่อ พ.ศ. 2518 โดยมีวัตถุประสงค์ของการจัดตั้งคณะวิชามนุษยศาสตร์และสังคมศาสตร์ วิทยาลัยครูนครสวรรค์ คือ

1. ให้การศึกษาขั้นพื้นฐานหมวดศิลปศาสตร์และวัฒนธรรมแก่นักศึกษาของสถาบัน เพื่อให้ได้บัณฑิตที่มีคุณสมบัติที่สังคมพึงประสงค์

2. ผลิตบัณฑิตในสาขาวิชาสังกัดคณะศึกษามนุษยศาสตร์และสังคมศาสตร์ ในระดับอนุปริญญา และปริญญาตรี เพื่อสนองต่อความต้องการกำลังคนในสังคม และเพื่อเสริมสร้างคุณค่าของมนุษย์ให้สูงส่ง ในการดำเนินชีวิต และสร้างความเจริญให้แก่สังคมที่อาศัย

3. เป็นแหล่งในการค้นคว้าวิจัย และพัฒนาวิชาการด้านมนุษยศาสตร์เชิงวิชาการให้แก่ชุมชน ในเขตจังหวัดนครสวรรค์ อุทัยธานี และชัยนาท (สถาบันราชภัฏนครสวรรค์, 2536 : 25)

การพัฒนาของคณะศึกษามนุษยศาสตร์และสังคมศาสตร์ มุ่งเน้นใน 3 ประเด็น คือ “พัฒนาคน พัฒนาวิชาการ และพัฒนากายภาพ”

1. การพัฒนาคน หมายถึง การพัฒนาคณาจารย์ เจ้าหน้าที่บุคลากร และนักศึกษาให้มีศักยภาพตามแนวทางและหน้าที่ของตน

2. การพัฒนาวิชาการ ได้แก่ การพัฒนาหลักสูตร การพัฒนางานวิจัย การสร้างผลงานทางวิชาการ รวมถึงการบริการวิชาการแก่ชุมชน และงานทำนุบำรุงศิลปวัฒนธรรม

3. การพัฒนากายภาพ หมายถึง การจัดหาอาคารสถานที่ และเครื่องมือประกอบการปฏิบัติการของทุกสาขาวิชาให้เพียงพอ

งบประมาณและกิจกรรมในแต่ละปีการศึกษาได้ถูกกำหนดโดยแนวทางข้างต้น เพื่อให้เกิดการพัฒนาทุกด้านในสัดส่วนที่เหมาะสม ทั้งนี้เพื่อให้ผู้ที่เรียนจบจากคณะศึกษามนุษยศาสตร์และสังคมศาสตร์ เป็นผู้ที่มีคิดเป็น ทำเป็น แก้ปัญหาเป็น และมีคุณธรรมประกอบกัน

พุทธศักราช	การดำเนินการ
2518	เปิดหลักสูตรระดับปริญญาตรี ตามพระราชบัญญัติวิทยาลัยครู พ.ศ. 2518
2521	เปิดสอนโครงการอบรมครูและบุคลากรทางการศึกษาประจำการ (อ.ค.ป.)
2524	เปิดรับนักศึกษาภาคปกติ สาขาครุศาสตร์บัณฑิต (คบ. 4 ปี) ในวิชาเอกสังคมศึกษา ภาษาอังกฤษ ภาษาไทย นาฏศิลป์ ศิลปะ และภูมิศาสตร์
2527	เปิดรับนักศึกษาระดับอนุปริญญาตรี (อ.ศศ.) วิชาดนตรี

- 2529 เปิดรับนักศึกษาในโครงการจัดการศึกษาสำหรับบุคลากรประจำการ (กศ.บป.) ในระดับอนุปริญญาและปริญญาตรี สาขาครุศาสตร์ และศิลปศาสตร์ โดยเปิดรับนักศึกษาในโปรแกรมวิชาพัฒนาชุมชน เปิดรับนักศึกษาระดับปริญญาตรี 2 ปีหลัง โดยรับผู้จบ ปกศ. สูง หรืออนุปริญญา ทั้งภาคปกติ และ กศ.บป.
- 2531 เปิดรับนักศึกษาในโปรแกรมวิชาดนตรี ภาษาอังกฤษธุรกิจ และวัฒนธรรมศึกษา ในสาขาศิลปศาสตร์ ระดับ อ.ศศ. และศศ.บ. ในสาขา ครุศาสตร์ ยังคงเปิดรับนักศึกษาในวิชาเอกต่าง ๆ เหมือนเดิม
- 2536 เปลี่ยนสถานะเป็นสถาบันราชภัฏนครสวรรค์ ปัจจุบันจัดการศึกษาสำหรับนักศึกษาภาคปกติ โดยแบ่งเป็นสายวิชาการศึกษาในโปรแกรมวิชา สังคมศึกษา ภาษาอังกฤษ ภาษาไทย นาฏศิลป์ ดนตรีศึกษาและพระพุทธศาสนากับส่วนของสาขาวิชาศิลปศาสตร์ (ศศ.บ.) ในโปรแกรมวิชาการพัฒนาชุมชน ภาษาอังกฤษ วัฒนธรรมศึกษา สำหรับนักศึกษาภาคกศ.บป จัดการศึกษาโปรแกรม วิชาพัฒนาชุมชน ภาษาอังกฤษธุรกิจ และรัฐประศาสนศาสตร์ ในสายวิชาศิลปศาสตร์
- 2543 เปิดรับนักศึกษาในโครงการการศึกษาสำหรับเยาวชน (กศ.ยช.)
- 2544 เปิดรับนักศึกษาโปรแกรมวิชาศิลปกรรม (ออกแบบประยุกต์ศิลป์) สาขาศิลปศาสตร์ และเปิดรับนักศึกษา หลักสูตรนานาชาติ โปรแกรมวิชาภาษาอังกฤษ สาขาวิชาศิลปศาสตร์
- 2545 เปิดรับนักศึกษาโปรแกรมวิชาภาษาไทย สาขาวิชาศิลปศาสตร์
- 2546 เปิดรับนักศึกษาโปรแกรมวิชานิติศาสตร์
- 2548 เปลี่ยนสถานภาพจากสถาบันราชภัฏนครสวรรค์ เป็นมหาวิทยาลัยราชภัฏนครสวรรค์ มีการปรับโครงสร้างการบริหารคณะ
- 2549 เปิดรับนักศึกษาจากสาธารณรัฐประชาชนจีน โปรแกรมวิชาภาษาไทย ตามโครงการความร่วมมือกับวิทยาลัยการอาชีพและเทคโนโลยีหนานหนิง
- 2552 เปิดรับนักศึกษาจากสาธารณรัฐประชาชนจีน โปรแกรมวิชาภาษาไทย ตามโครงการความร่วมมือกับมหาวิทยาลัย Talent

ผู้บริหารคณะมนุษยศาสตร์และสังคมศาสตร์ มหาวิทยาลัยราชภัฏนครสวรรค์ ตั้งแต่ พ.ศ. 2519-ปัจจุบัน จำนวนทั้งหมด 12 ท่าน ตามลำดับ ดังนี้

รายชื่อผู้บริหารคณะตั้งแต่อดีต - ปัจจุบัน

ลำดับ	ชื่อ - นามสกุล	ระยะเวลา
1.	อาจารย์วิเชียร อชิโนบุญวัฒน์	ดำรงตำแหน่งระหว่าง พ.ศ. 2519-2523
2.	อาจารย์ณัฐพงศ์ อ้ารอดจตุพิพย์	ดำรงตำแหน่งระหว่าง พ.ศ. 2523-2525
3.	ผู้ช่วยศาสตราจารย์เสวก ใจสะอาด	ดำรงตำแหน่งระหว่าง พ.ศ. 2525 -2527
4.	ผู้ช่วยศาสตราจารย์เสนอ บุตรประดิษฐ์	ดำรงตำแหน่งระหว่าง พ.ศ. 2527-2531
5.	รองศาสตราจารย์บุญเรือง อินทวัฒน์	ดำรงตำแหน่งระหว่าง พ.ศ. 2531-2534
6.	ผู้ช่วยศาสตราจารย์ ดร.ไพศาล สรรสรวิสุทธิ์	ดำรงตำแหน่งระหว่าง พ.ศ. 2535-2539
7.	อาจารย์สมศักดิ์ ขวัญเมือง	ดำรงตำแหน่งระหว่าง พ.ศ. 2540-2542
8.	ผู้ช่วยศาสตราจารย์เสรี ชาเหล่า	ดำรงตำแหน่งระหว่าง พ.ศ. 2542-2546
9.	ผู้ช่วยศาสตราจารย์เสาวดี ธนวิภาคะนนท์	ดำรงตำแหน่งระหว่าง พ.ศ. 2547-2551
10.	ดร.ประจักษ์ รอดอาวุธ	ดำรงตำแหน่งระหว่าง พ.ศ. 2552-2556
11.	ดร.พิสิษฐ์ จอมบุญเรือง	ดำรงตำแหน่งระหว่าง พ.ศ. 2556-2560
12.	ผู้ช่วยศาสตราจารย์ ดร.ภิญโญ ภูเทศ	ดำรงตำแหน่งระหว่าง พ.ศ. 2560-ปัจจุบัน

คณบดีทั้งหมดได้รับการคัดเลือกมาจากคณาจารย์ประจำในคณะมนุษยศาสตร์และสังคมศาสตร์ ให้ทำหน้าที่เป็นผู้บริหารคณะวิชา จึงมีหน้าที่ทั้งการบริหารงานทั่วไปและงานบริหารวิชาการ

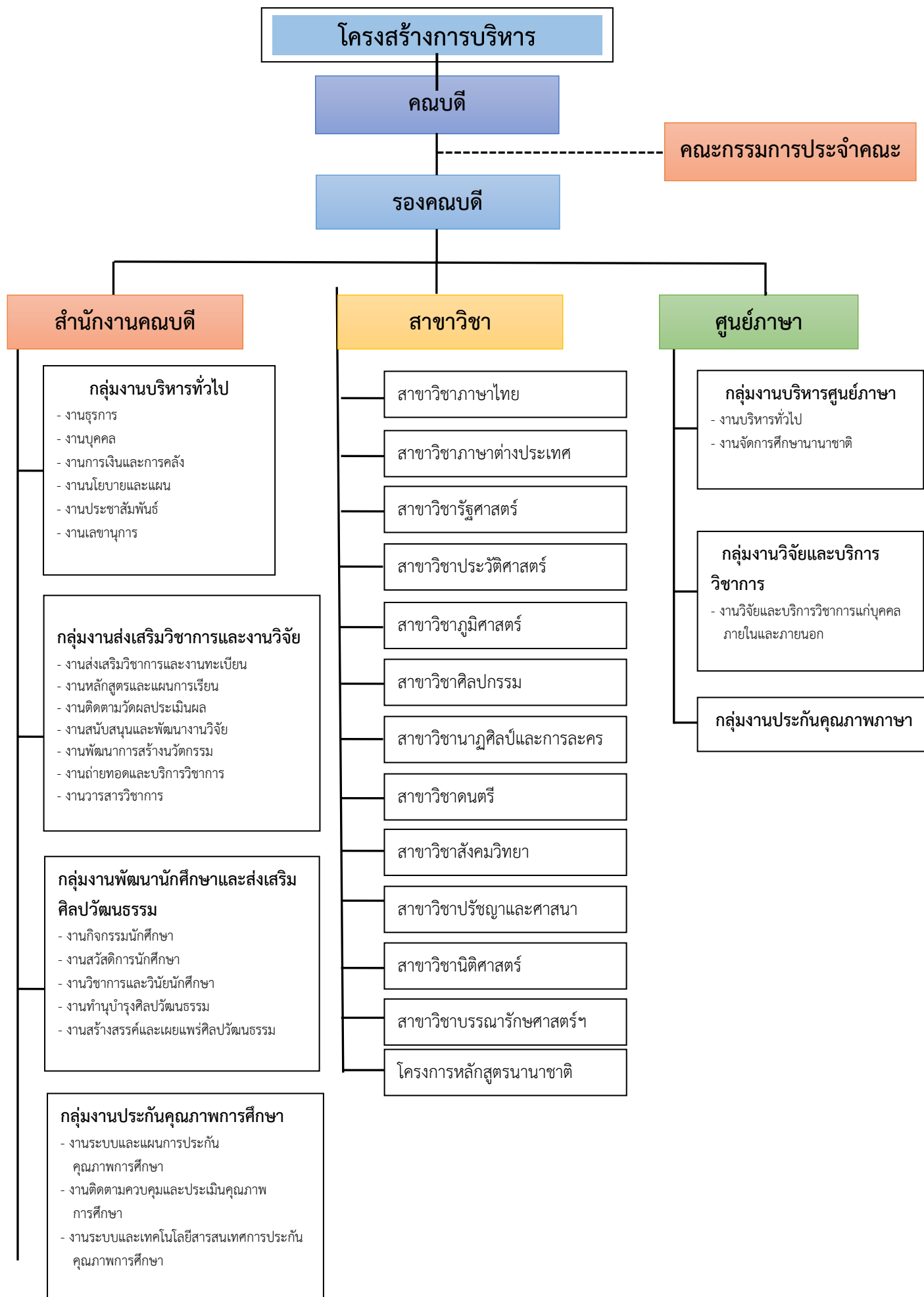
โครงสร้างการบริหารงานภายในคณะมนุษยศาสตร์และสังคมศาสตร์

การบริหารงานภายในคณะมนุษยศาสตร์และสังคมศาสตร์นั้น มี “คณบดี” เป็นผู้บังคับบัญชารับผิดชอบ มีรองคณบดี หัวหน้าสำนักงาน หัวหน้าสาขาวิชา ซึ่งมีทั้งหมด 12 สาขาวิชา และ 1 หลักสูตรวิชา แบ่งเป็น 3 กลุ่ม คือ กลุ่มภาษา กลุ่มมนุษยศาสตร์ กลุ่มสังคม และหลักสูตรวิชา ดังนี้

1. กลุ่มภาษา มี 2 สาขาวิชา 1 โครงการหลักสูตร คือ สาขาวิชาภาษาต่างประเทศ สาขาวิชาภาษาไทย และโครงการหลักสูตรนานาชาติ

2. กลุ่มมนุษยศาสตร์ มี 5 สาขาวิชา คือ สาขาวิชาปรัชญาและศาสนา สาขาวิชาศิลปกรรม สาขาวิชาดนตรี สาขาวิชานาฏศิลป์และการละคร และสาขาวิชาบรรณารักษศาสตร์และสารนิเทศศาสตร์

3. กลุ่มสังคม มี 5 สาขาวิชา คือ สาขาวิชาสังคมวิทยา สาขาวิชาภูมิศาสตร์และสารสนเทศเพื่อการพัฒนา สาขาวิชาประวัติศาสตร์ สาขาวิชารัฐศาสตร์ และสาขาวิชานิติศาสตร์



คณะกรรมการประจำคณะมนุษยศาสตร์และสังคมศาสตร์

ลำดับที่	ชื่อ-นามสกุล	ตำแหน่ง
1.	ผู้ช่วยศาสตราจารย์ ดร.ภิญโญ ภูเทศ	ประธานกรรมการ
2.	อาจารย์ชนิกา พรหมมาศ	รองประธานกรรมการ
3.	อาจารย์อรทัย อินต๊ะไชยวงศ์	กรรมการ
4.	ผู้ช่วยศาสตราจารย์ไชยา อุ้ชนะภัย	กรรมการ
5.	ผศ.ณัฐ ล้ำเลิศ	กรรมการผู้แทนคณาจารย์
6.	อาจารย์นงลักษณ์ ปิยะมั่งคลา	กรรมการผู้แทนคณาจารย์
7.	นายไกรสิน ศิลปจารย์	กรรมการผู้ทรงคุณวุฒิภายนอก
8.	นายอดุลย์ ศรีประทักษ์	กรรมการผู้ทรงคุณวุฒิภายนอก
9.	อาจารย์ปัทมา คำประสิทธิ์	กรรมการและเลขานุการ

คณะผู้บริหารคณะมนุษยศาสตร์และสังคมศาสตร์

ลำดับที่	ชื่อ-นามสกุล	ตำแหน่ง
1.	ผู้ช่วยศาสตราจารย์ ดร.ภิญโญ ภูเทศ	คณบดี
2.	อาจารย์ชนิกา พรหมมาศ	รองคณบดีฝ่ายวิชาการ
3.	อาจารย์อรทัย อินต๊ะไชยวงศ์	รองคณบดีฝ่ายบริหาร
4.	ผู้ช่วยศาสตราจารย์ไชยา อุ้ชนะภัย	รองคณบดีฝ่ายกิจการนักศึกษา
5.	อาจารย์ปัทมา คำประสิทธิ์	ผู้ช่วยคณบดี/รักษาการหัวหน้าสำนักงานคณบดี

นโยบาย

คณะมนุษยศาสตร์และสังคมศาสตร์มีภารกิจในการขับเคลื่อนปรัชญา วิสัยทัศน์ และพันธกิจให้ลุล่วงไปได้ด้วยดีมีประสิทธิภาพและประสิทธิผลมีมาตรฐานภายใต้นโยบาย ดังต่อไปนี้

1. นโยบายด้านการจัดการเรียนการสอน : ส่งเสริมให้มีบรรยากาศการเรียนการสอน หรือสิ่งแวดล้อมในการเรียนรู้ของนักศึกษา ความพร้อมของห้องเรียน หลักสูตรมีความทันสมัยเข้ากับสภาวการณ์ปัจจุบัน สนับสนุนกิจกรรมและบริการแก่ผู้เรียนสู่ความเป็นเลิศทางวิชาการ โดยนำกระบวนการประกันคุณภาพการศึกษาเป็นกลไกในการบริหารที่เอื้อประโยชน์ต่อการพัฒนาการเรียนการสอน ส่งเสริมการใช้เทคนิคการสอนที่เน้นผู้เรียนเป็นศูนย์กลาง (Active Learning) มีการบูรณาการศิลปวัฒนธรรม งานวิจัย และการบริการวิชาการสู่การเรียนการสอน

2. นโยบายด้านกิจกรรมการพัฒนานักศึกษา : ส่งเสริมและสนับสนุนการจัดกิจกรรมช่วยเสริมทักษะ การเรียนรู้ในศตวรรษที่ 21 เพื่อสร้างประสบการณ์และพัฒนาให้นักศึกษามีความพร้อมด้วยคุณลักษณะของบัณฑิตที่พึงประสงค์ โดยบูรณาการศิลปวัฒนธรรมกับกิจกรรมนักศึกษา ส่งเสริมการสร้างเครือข่ายในการทำกิจกรรมทางวิชาการให้กับนักศึกษาทั้งภายในสถาบันและระหว่างสถาบัน และส่งเสริมการจัดกิจกรรมให้บริการข้อมูลข่าวสาร ที่เป็นประโยชน์แก่นักศึกษาและศิษย์เก่า

3. นโยบายด้านการวิจัย : ส่งเสริม สนับสนุน และพัฒนาคุณภาพมาตรฐานการวิจัย และสืบสานโครงการอันเนื่องมาจากพระราชดำริ โดยสนับสนุนทุนวิจัย สำหรับนักวิจัยรุ่นใหม่ และพัฒนาศักยภาพนักวิจัยให้ได้รับทุนวิจัยจากแหล่งทุนวิจัยภายนอกสถาบัน และมีความสามารถทำวิจัยที่มีผลกระทบและประโยชน์แก่สังคม ตลอดจนสนับสนุนการเผยแพร่ผลงานวิจัยสู่สาธารณชน รวมถึงปริมาณผลงานวิจัย การอ้างอิงผลงานวิจัย รายได้จากการวิจัย และชื่อเสียงของคณะ ซึ่งประกอบด้วย ชื่อเสียงด้านการวิจัย จำนวนผลงานตีพิมพ์ต่ออาจารย์และนักศึกษา

4. นโยบายด้านการบริการวิชาการสู่สังคม: ส่งเสริมการบริการทางวิชาการ การถ่ายทอดองค์ความรู้สู่ชุมชนสังคมที่ตอบสนองความต้องการของสังคม และส่งเสริมการสร้างเครือข่ายความร่วมมือกับหน่วยงานภายนอกในการจัดทำบริการวิชาการแก่สังคม เพื่อให้ก่อเกิดรายได้ของคณะที่ได้รับการสนับสนุนทุนวิจัย และทุนการบริการวิชาการจากหน่วยงานทั้งภายในและภายนอก

5. นโยบายด้านการทำนุบำรุงศิลปวัฒนธรรม: ส่งเสริมการอนุรักษ์ ฟื้นฟู สืบสานศิลปวัฒนธรรมและภูมิปัญญาท้องถิ่น ส่งเสริมการพัฒนาศิลปวัฒนธรรมบนพื้นฐานภูมิปัญญาไทยสู่การสร้างนวัตกรรมด้านศิลปวัฒนธรรมที่ตอบสนองความต้องการของท้องถิ่นและสังคม และส่งเสริมการเผยแพร่ศิลปวัฒนธรรมต่อสาธารณชน

6. นโยบายด้านการพัฒนาศักยภาพบุคลากร : ส่งเสริม สนับสนุน พัฒนาคุณภาพมาตรฐานอาจารย์และบุคลากรให้ได้รับการพัฒนาอย่างต่อเนื่องและเป็นระบบ มีศักยภาพทางด้านวิชาชีพและตำแหน่งทางวิชาการ และมีสมรรถนะได้มาตรฐานวิชาชีพตามสายงาน

7. นโยบายด้านการบริหาร : มีการสร้างวัฒนธรรมองค์กรการจัดระบบการบริหารที่ดีให้มีคุณภาพได้มาตรฐาน โปร่งใส มีแนวทางการบริหารงานที่ชัดเจน ความเป็นธรรมมาภิบาล มีการจัดการความรู้เพื่อพัฒนาองค์กร และดำเนินงานโดยการมุ่งเน้นประสิทธิภาพและประสิทธิผลที่ให้ความสำคัญกับผลประโยชน์ของส่วนรวม

8. นโยบายด้านการประกันคุณภาพการศึกษา : ส่งเสริม สนับสนุน พัฒนาให้บุคลากรและ นักศึกษามีศักยภาพทั้งตระหนักถึงความสำคัญ และมีส่วนร่วมในการพัฒนาคุณภาพ และมาตรฐานการศึกษา สร้างวัฒนธรรมคุณภาพให้เป็นวัฒนธรรมขององค์กร

วัตถุประสงค์

1. เพื่อผลิตบัณฑิตให้มีคุณภาพตามมาตรฐานวิชาการและวิชาชีพ ที่สอดคล้องกับความต้องการของ ท้องถิ่น การเปลี่ยนแปลงทางสังคม ประเทศชาติและประชาคมอาเซียน
2. เพื่อสร้างงานวิจัยที่มีคุณภาพ เสริมสร้างองค์ความรู้ และนวัตกรรมสู่ความเป็นผู้นำในการพัฒนา ท้องถิ่นให้เข้มแข็งอย่างยั่งยืนและเป็นที่ยอมรับระดับสากล
3. เพื่อบริการวิชาการ ถ่ายทอดนวัตกรรมและเทคโนโลยี และสืบสานโครงการอันเนื่องมาจาก พระราชดำริที่ตอบสนองความต้องการของท้องถิ่นและสังคม
4. เพื่อทำนุบำรุงศิลปะและวัฒนธรรม ภูมิปัญญาของท้องถิ่นและสร้างองค์ความรู้ทางวัฒนธรรมสู่ ระดับชาติและนานาชาติ
5. เพื่อพัฒนาบุคลากรทางการศึกษา ให้มีคุณภาพมาตรฐานวิชาชีพและยกระดับคณะฯ ให้เป็นผู้นำ ด้านพัฒนาคุณภาพบุคลากรทางการศึกษาสู่การปฏิบัติงานระดับสากล
6. เพื่อพัฒนาระบบคุณภาพ และมาตรฐานการบริหารจัดการคณะฯ โดยมุ่งสู่ความเป็นเลิศโปร่งใส ด้วยหลักธรรมาภิบาล และเป็นองค์กรแห่งความสุข

คำนิยามหลัก

HSS : Humanities and Social Sciences

H : Heedfully Learning = รู้ คือ การเรียนรู้อย่างตั้งใจ

S : Skill Development = เป็น คือ การพัฒนาทักษะวิชาชีพ

S : Smart Practice = เก่ง คือ การปฏิบัติงานอย่างมืออาชีพ

เอกลักษณ์

โดดเด่นด้านภาษา สร้างคุณค่าทางวัฒนธรรม นำวิชาการสู่ชุมชน

โดดเด่นด้านภาษา

หมายถึง การให้ความสำคัญกับการผลิตบัณฑิตที่มีคุณภาพและการดำเนินการตามพันธกิจของมหาวิทยาลัย โดยมีสาขาภาษาไทยและสาขาภาษาต่างประเทศ เป็นกลไกในการขับเคลื่อน

สร้างคุณค่าทางวัฒนธรรม

หมายถึง การให้ความสำคัญกับการผลิตบัณฑิตที่มีคุณภาพและการดำเนินการตามพันธกิจของมหาวิทยาลัย โดยมีสาขาที่เกี่ยวข้องกับวัฒนธรรม เช่น สาขาวิชาศิลปกรรม สาขาวิชาประวัติศาสตร์ สาขาวิชานาฏศิลป์และการละคร และสาขาวิชาปรัชญาและศาสนา เป็นกลไกในการขับเคลื่อนและส่งเสริมการเผยแพร่ วัฒนธรรมต่อสาธารณชน

นำวิชาการสู่ชุมชน

หมายถึง การให้ความสำคัญกับการผลิตบัณฑิตที่มีคุณภาพ และการดำเนินการตามพันธกิจของมหาวิทยาลัย โดยมีสาขาวิชาสังคมวิทยา สาขาวิชารัฐศาสตร์ สาขาวิชานิติศาสตร์ สาขาวิชาภูมิศาสตร์ฯ และสาขาวิชาบรรณารักษศาสตร์ฯ เป็นกลไกขับเคลื่อนนำวิชาการสู่การพัฒนาชุมชน เพื่อตอบสนองความต้องการของชุมชนท้องถิ่นหรือสังคม

อัตลักษณ์

เรียนรู้ชุมชนเป็นฐาน สืบสานวัฒนธรรม สร้างสรรค์ผลงานสู่สังคม

เรียนรู้ชุมชนเป็นฐาน	หมายถึง	มีองค์ความรู้ทางวิชาการและเป็นผู้มีประสบการณ์ในศาสตร์สาขาวิชาและหลักสูตรที่ตนเองศึกษาโดยใช้ชุมชนเป็นฐานการเรียนรู้และบูรณาการกับท้องถิ่นและสังคม
สืบสานวัฒนธรรม	หมายถึง	มีความรู้ ความเข้าใจ ทุกมิติความหลากหลายของวัฒนธรรมต่างๆ และสามารถเรียนรู้วัฒนธรรมองค์กรสมัยใหม่ทั้งระดับชาติและสากล
สร้างสรรค์ผลงานสู่สังคม	หมายถึง	มีความรู้ความเข้าใจในการปฏิบัติหน้าที่ในการทำงานร่วมกับชุมชนและสังคมได้เป็นอย่างดีมีความพร้อมในการทำงานในสภาพแวดล้อมที่มีการเปลี่ยนแปลงทุกพื้นที่ของสังคม

ประเด็นยุทธศาสตร์

1. การยกคุณภาพมาตรฐานการผลิตบัณฑิตที่มีคุณภาพและได้มาตรฐานสากล
2. การพัฒนาคุณภาพและมาตรฐานการวิจัยไปสู่มาตรฐานสากล
3. การยกระดับมาตรฐานการให้บริการวิชาการ การถ่ายทอดเทคโนโลยี โดยน้อมนำแนวพระราชดำริให้ตอบสนองความต้องการของท้องถิ่นและสังคม
4. การทำนุบำรุงศิลปวัฒนธรรมให้สนองตอบกับความต้องการของท้องถิ่นและสังคม
5. การเพิ่มศักยภาพครู การยกคุณภาพมาตรฐานอาจารย์และบุคลากรทางการศึกษาสู่สากล
6. การยกระดับบริหารจัดการให้มีคุณภาพได้มาตรฐาน โปร่งใสด้วยหลักธรรมาภิบาล

เป้าประสงค์เชิงยุทธศาสตร์

1. บัณฑิตมีความรู้คู่คุณธรรมทักษะทางปัญญาการสื่อสารและการใช้เทคโนโลยีสารสนเทศ
2. บัณฑิตมีขีดความสามารถและทักษะวิชาชีพการปฏิบัติงานในระดับสากล
3. สร้างความสามารถในการวิจัยและสร้างสรรค์นวัตกรรมให้แก่อาจารย์บุคลากรและนักศึกษา
4. วิจัยสร้างองค์ความรู้และนวัตกรรมสู่การตีพิมพ์ในระดับชาติและนานาชาติ เพื่อการต่อยอดภูมิปัญญาท้องถิ่น
5. มีระบบการบริหารจัดการเรียนการสอน การวิจัยสู่การพัฒนาองค์กร ทักษะอาชีพเพื่อ การให้บริการวิชาการที่ดี แก่ชุมชนและท้องถิ่น
6. สร้างความร่วมมือในการบริการวิชาการและน้อมนำแนวพระราชดำริให้ตอบสนองความต้องการของท้องถิ่นและสังคม
7. การแลกเปลี่ยนเรียนรู้และสร้างความร่วมมือในการทำนุบำรุงศิลปวัฒนธรรมกับชุมชนและท้องถิ่น และสร้างองค์ความรู้ด้านศิลปะและวัฒนธรรมสู่นานาชาติ
8. เป็นศูนย์การเรียนรู้ด้านศิลปะและวัฒนธรรม
9. ครูและบุคลากรทางการศึกษามีคุณภาพได้มาตรฐาน
10. อาจารย์และบุคลากรได้รับการพัฒนาอย่างต่อเนื่องและเป็นระบบ มีศักยภาพในการจัดการเรียนรู้การวิจัยและการให้บริการทางวิชาการตามมาตรฐานสากล และมีสมรรถนะได้มาตรฐานวิชาชีพตามสายงาน
11. มีการปรับรูปแบบโครงสร้าง และการบริหารจัดการองค์กรให้มีประสิทธิภาพทันต่อการเปลี่ยนแปลงของสังคม
12. มีระบบบริหารจัดการที่ดี ได้มาตรฐาน ยึดหลักธรรมาภิบาล

ส่วนที่ 2

การวิเคราะห์สถานการณ์ทางการเงิน

กรอบแนวคิดในการจัดทำแผนกลยุทธ์ทางการเงิน

หลักการ

1. หลักผลสัมฤทธิ์ของการบริหารงานตามภารกิจของรัฐ ตามที่กำหนดไว้ในพระราชกฤษฎีกา ว่าด้วยหลักเกณฑ์และวิธีการบริหารกิจการบ้านเมืองที่ดี พ.ศ.2546 มาตรา 6(2) เกิดผลสัมฤทธิ์ต่อภารกิจของรัฐ

2. หลักธรรมาภิบาล (Good Governance) ตามระเบียบสำนักนายกรัฐมนตรี ว่าด้วย การสร้างระบบบริหารกิจการบ้านเมืองและสังคมที่ดี พ.ศ.2542 มี 10 องค์ประกอบ คือ

- หลักประสิทธิภาพ
- หลักประสิทธิผล
- หลักการตอบสนอง
- หลักการรับผิดชอบ
- หลักความโปร่งใส
- หลักความมีส่วนร่วม
- หลักการกระจายอำนาจ
- หลักนิติธรรม
- หลักความเสมอภาค
- หลักมุ่งเน้นฉันทามติ
-

วัตถุประสงค์

1. เพื่อให้การบริหารจัดการด้านการเงินและงบประมาณ มีเป้าหมายที่ชัดเจน ปฏิบัติได้ โปร่งใส และตรวจสอบได้

2. เพื่อสร้างระบบและกลไก ที่มีประสิทธิภาพในการจัดหางบประมาณ การใช้จ่ายงบประมาณ โดยจัดสรรงบประมาณให้สอดคล้องกับแผนกลยุทธ์

3. เพื่อให้มีการติดตามและประเมินผล ด้านการเงินและงบประมาณ สามารถนำไปพัฒนาได้อย่างต่อเนื่อง

ขั้นตอนการจัดทำแผนกลยุทธ์ทางการเงิน

1. แต่งตั้งคณะกรรมการจัดทำแผนกลยุทธ์ทางการเงิน คณะมนุษยศาสตร์และสังคมศาสตร์ ประจำปีงบประมาณ พ.ศ.2560 - พ.ศ.2564 เพื่อทำหน้าที่จัดทำแผนกลยุทธ์ทางการเงิน คณะมนุษยศาสตร์และสังคมศาสตร์ ประจำปีงบประมาณ พ.ศ.2560 - พ.ศ.2564 ให้สอดคล้องกับแผนกลยุทธ์ของคณะมนุษยศาสตร์และสังคมศาสตร์ จัดทำแผนการใช้จ่ายประจำปี และสร้างความเข้าใจให้บุคลากรในการจัดทำแผนกลยุทธ์ทางการเงิน และแผนการใช้จ่ายเงินของคณะมนุษยศาสตร์และสังคมศาสตร์

2. การวิเคราะห์สภาพแวดล้อมภายในและภายนอกคณะฯ (SWOT Analysis) เพื่อกำหนดวิสัยทัศน์ พันธกิจ ประเด็นยุทธศาสตร์ เป้าประสงค์ กลยุทธ์ด้านการเงิน และแนวทางปฏิบัติทางการเงิน โดยการร่วมกันพิจารณา และแสดงความคิดเห็นจากบุคลากรทุกระดับ

3. เสนอแผนกลยุทธ์ทางการเงิน ประจำปีงบประมาณ พ.ศ.2560 - พ.ศ.2564 ต่อคณะกรรมการบริหารงานคณะมนุษยศาสตร์และสังคมศาสตร์ เพื่อพิจารณา

การวิเคราะห์สภาพแวดล้อม (SWOT Analysis) เป็นการวิเคราะห์สภาพแวดล้อมภายในและภายนอกหน่วยงาน ที่ส่งผลกระทบต่อการทำงานของคุณคณะมนุษยศาสตร์และสังคมศาสตร์ โดยแบ่งการวิเคราะห์เป็นดังนี้

การวิเคราะห์สภาพแวดล้อมภายใน

เป็นการศึกษาองค์ประกอบภายในคณะมนุษยศาสตร์และสังคมศาสตร์ ที่มีผลกระทบต่อการทำงานของคุณคณะฯ อันจะเป็นการบ่งบอกถึงจุดแข็ง (Strength) และจุดอ่อน (Weakness) ของการทำงานของคุณคณะฯ

จุดแข็ง (Strength)

1. ผู้บริหารให้ความสำคัญต่อการบริหารการเงินของคุณคณะมนุษยศาสตร์และสังคมศาสตร์
2. มีการเบิกจ่ายตามระเบียบกระทรวงการคลัง กรมบัญชีกลาง และข้อบังคับ ที่มหาวิทยาลัยฯ กำหนด
3. มีระบบเทคโนโลยีสารสนเทศ ที่ใช้ในการปฏิบัติงาน เพื่อเพิ่มประสิทธิภาพในการทำงานด้านการเงิน
4. มีข้อมูลทางการเงินชัดเจน แบ่งตามรายละเอียด โปร่งใส และตรวจสอบได้

จุดอ่อน (Weakness)

1. การจัดทำรายงานทางการเงิน เพื่อใช้ในการตัดสินใจยังขาดการวิเคราะห์และ ขาดการสรุปผล เพื่อเสนอต่อคณะกรรมการบริหารงานคณะมนุษยศาสตร์และสังคมศาสตร์
2. บุคลากรขาดความแม่นยำในกฎระเบียบ ด้านการเงินที่เกี่ยวข้อง และขาดทักษะในการคิดวิเคราะห์

โอกาส (Opportunities)

1. มีกฎระเบียบที่เอื้ออำนวยต่อการปฏิบัติงาน ทำให้การปฏิบัติงานเป็นมาตรฐานเดียวกัน
2. การเชื่อมโยงฐานข้อมูลจากสำนักงบประมาณและกรมบัญชีกลาง เช่น ระบบ e-budgeting ระบบ GFMS ทำให้คณะมนุษยศาสตร์และสังคมศาสตร์ มีข้อมูลในการตัดสินใจที่ดี
3. นโยบายระดับประเทศ ส่งเสริมให้มหาวิทยาลัยและหน่วยงาน มีการบริหารจัดการที่ดี

อุปสรรค (Threats)

1. ข้อกำหนดในระเบียบการปฏิบัติงานไม่มีความยืดหยุ่น และมีการเปลี่ยนแปลงตลอดเวลา
2. ความล่าช้าของการตอบข้อหารือของภาครัฐที่เกี่ยวข้องกับการปฏิบัติงาน มีผลกระทบต่อการบริหารจัดการ
3. ความไม่มั่นคงทางการเมือง ส่งผลต่อการจัดการงบประมาณของหน่วยงาน

ส่วนที่ 3

วิสัยทัศน์ พันธกิจ เป้าหมายทางการเงินของหน่วยงาน

วิสัยทัศน์ทางการเงิน

คณะมนุษยศาสตร์และสังคมศาสตร์ บริหารการเงินอย่างมีประสิทธิภาพ ตามหลักธรรมาภิบาล เพื่อบรรลุผลตามกลยุทธ์คณะมนุษยศาสตร์และสังคมศาสตร์

พันธกิจทางการเงิน

1. บริหารงบประมาณและการเงินอย่างมีประสิทธิภาพ
2. รักษาวินัยและความมั่นคงทางการเงิน

ประเด็นยุทธศาสตร์ทางการเงิน

1. เพิ่มประสิทธิภาพการบริหารจัดการด้านการเงิน
2. เพิ่มประสิทธิภาพระบบฐานข้อมูลทางการเงิน
3. เพิ่มประสิทธิภาพการจัดหาและใช้จ่ายงบประมาณ

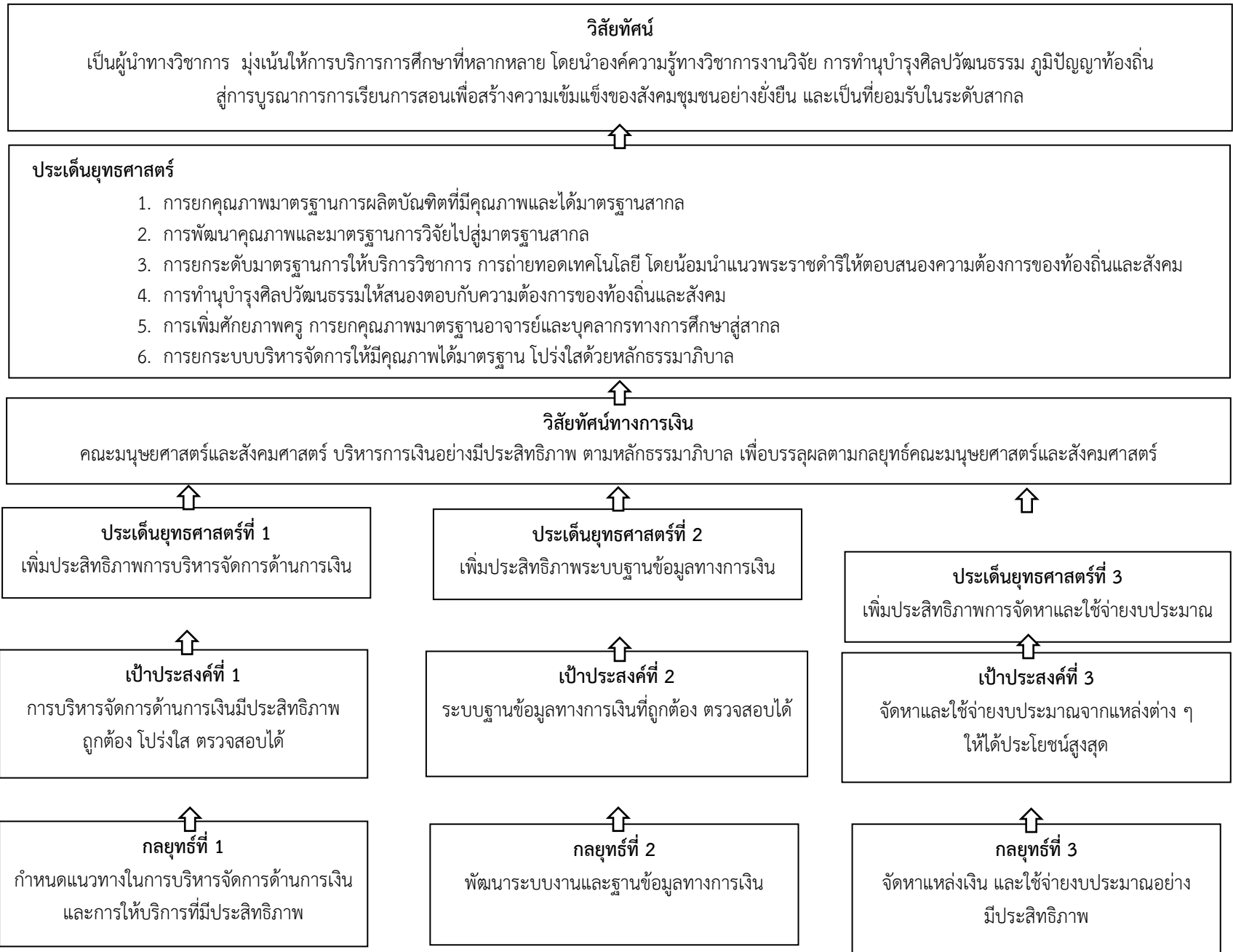
เป้าประสงค์ทางการเงิน

1. การบริหารจัดการด้านการเงินมีประสิทธิภาพถูกต้อง โปร่งใส ตรวจสอบได้
2. ระบบฐานข้อมูลทางการเงินที่ถูกต้อง ตรวจสอบได้
3. จัดหาและใช้จ่ายงบประมาณจากแหล่งต่าง ๆ ให้ได้ประโยชน์สูงสุด

กลยุทธ์ทางการเงิน

1. กำหนดแนวทางในการบริหารจัดการด้านการเงิน และการให้บริการที่มีประสิทธิภาพ
2. พัฒนาระบบงานและฐานข้อมูลทางการเงิน
3. จัดหาแหล่งเงิน และใช้จ่ายงบประมาณอย่างมีประสิทธิภาพ

การเชื่อมโยงระหว่างแผนกลยุทธ์ และแผนกลยุทธ์ทางการเงิน ของคณะมนุษยศาสตร์และสังคมศาสตร์



แนวทางการจัดหาทรัพยากรทางการเงิน

คณะมนุษยศาสตร์และสังคมศาสตร์ มีแหล่งงบประมาณในการสนับสนุนการดำเนินงานตามพันธกิจของคณะมนุษยศาสตร์และสังคมศาสตร์ จาก

1. งบประมาณแผ่นดินที่ได้รับจัดสรรจากมหาวิทยาลัย
2. เงินรายได้ของมหาวิทยาลัยฯ

ซึ่งจากงบประมาณดังกล่าว คณะมนุษยศาสตร์และสังคมศาสตร์ ได้นำไปใช้ในการสนับสนุนการประสานงานจัดทำแผนยุทธศาสตร์การพัฒนามหาวิทยาลัย การวิเคราะห์งานแผนและงบประมาณที่มุ่งเน้นผลงานตามยุทธศาสตร์ การติดตามประเมินผล และวิเคราะห์ผลการดำเนินงานตามยุทธศาสตร์การพัฒนามหาวิทยาลัยฯ การพัฒนาระบบสารสนเทศเพื่อการบริหาร และสนับสนุนการดำเนินงานด้านวิเทศสัมพันธ์

งบประมาณที่คณะมนุษยศาสตร์และสังคมศาสตร์ ได้รับจากมหาวิทยาลัย มีดังนี้

1. งบประมาณแผ่นดิน ตามที่ได้รับจัดสรรตาม พรบ. งบประมาณรายจ่าย ประจำปีงบประมาณ พ.ศ.2555 ของมหาวิทยาลัยราชภัฏนครสวรรค์ แล้วจัดสรรให้หน่วยงานในสังกัด ซึ่งคณะมนุษยศาสตร์และสังคมศาสตร์ ได้รับจัดสรรจำแนกตามประเภทงบประมาณ ดังนี้

- 1.1 งบบุคลากร (เงินเดือนข้าราชการ เงินเดือนพนักงานในสถาบันอุดมศึกษา ค่าจ้างประจำตำแหน่ง)
- 1.2 งบดำเนินงาน (ค่าตอบแทน ค่าใช้สอย ค่าใช้จ่ายไปราชการ อบรมดูงาน ค่าวัสดุ)
- 1.3 งบอุดหนุน (ค่าใช้จ่ายพนักงานมหาวิทยาลัย)
- 1.4 งบรายจ่ายอื่น (ค่าใช้จ่ายพัฒนาคุณภาพการจัดการศึกษา)

2. เงินรายได้ของมหาวิทยาลัย

- 2.1 งบบุคลากร (ค่าจ้างชั่วคราว)
- 2.2 งบดำเนินงาน (ค่าตอบแทน ค่าประกันสังคม ค่าใช้จ่ายจัดประชุมอบรมสัมมนาฯ)
- 2.3 งบรายจ่ายอื่น (ค่าใช้จ่ายพัฒนาคุณภาพการจัดการศึกษา)

หลักเกณฑ์การจัดสรรงบประมาณคณะมนุษยศาสตร์และสังคมศาสตร์

งบบุคลากรและงบอุดหนุน เป็นรายจ่ายประจำขั้นต่ำที่จำเป็น ที่ต้องจัดสรรงบประมาณให้ตามสิทธิและข้อกำหนดตามกฎหมาย ได้แก่ เงินเดือน ค่าจ้างประจำตำแหน่งผู้บริหาร ค่าตอบแทนผู้บริหาร ซึ่งเป็นมาตรฐานในการจัดสรร ตามหลักเกณฑ์สำนักงบประมาณ

งบดำเนินงาน หมวดค่าวัสดุคณะมนุษยศาสตร์และสังคมศาสตร์ มีแนวทางในการจัดสรรเป็นค่าใช้จ่ายต่างๆ ดังนี้

- ค่าใช้สอยในการซ่อมแซมวัสดุครุภัณฑ์ เช่น คอมพิวเตอร์ เครื่อง printer
- ค่าวัสดุต่างๆ เช่น ค่าวัสดุสำนักงาน ค่าวัสดุคอมพิวเตอร์ ค่าวัสดุเครื่องถ่ายเอกสาร

งบรายจ่ายอื่น มีแนวทางจัดสรรโดยนำไปใช้ในการพัฒนาคุณภาพการจัดการศึกษา โดยการจัดทำโครงการประชุมสัมมนา ให้สอดคล้องกับพันธกิจ ของคณะฯ และพันธกิจของมหาวิทยาลัยฯ ทั้งการพัฒนาการเรียนการสอนด้านวิทยาศาสตร์ สังคมศาสตร์ และทำนุบำรุงศิลปวัฒนธรรม

แนวทางการบริหารจัดการด้านการเงิน

- ทบทวนและศึกษาระเบียบ ข้อบังคับ และประกาศ ด้านการเงิน และนำไปใช้อย่างมีประสิทธิภาพ
- วางแนวทางในการจัดสรรงบประมาณ วางแผนการใช้จ่ายงบประมาณ บริหารงบประมาณ ติดตามผลการใช้จ่ายงบประมาณอย่างมีประสิทธิภาพ โปร่งใส ตรวจสอบได้

-มีมาตรการในการเร่งรัดติดตามการใช้จ่ายงบประมาณประจำปี

-พัฒนาประสิทธิภาพในการดำเนินงานด้านการจัดซื้อจัดจ้าง และบริหารพัสดุให้มีความรวดเร็ว โปร่งใส ตรวจสอบได้ และเป็นธรรม

-พัฒนาประสิทธิภาพในการตรวจสอบภายใน เพื่อเป็นเครื่องมือสนับสนุนให้เกิดการบริหารจัดการที่ดีของหน่วยงาน

-มีการวิเคราะห์สถานะทางการเงิน และจัดทำรายงานทางการเงิน เสนอต่อผู้บริหาร เพื่อใช้ในการตัดสินใจ

การวางแผนการใช้จ่ายเงินอย่างมีประสิทธิภาพ

คณะมนุษยศาสตร์และสังคมศาสตร์ มีการวางแผนการปฏิบัติงานและการใช้จ่ายงบประมาณ โดยการจัดทำแผนปฏิบัติการ ซึ่งระบุโครงการที่ได้รับงบประมาณ วงเงินงบประมาณ ระยะเวลาในการดำเนินการ และผู้รับผิดชอบ ทำให้คณะมนุษยศาสตร์และสังคมศาสตร์ มีการดำเนินการในการใช้จ่ายเงินได้อย่างมีประสิทธิภาพ ตามงบประมาณที่ได้รับ ดำเนินการตามระเบียบว่าด้วยการบริหารงบประมาณ พ.ศ.2548 ของสำนักงบประมาณ อย่างเคร่งครัด

การใช้จ่ายงบประมาณตามรายการงบประมาณที่ปรากฏในแต่ละงบรายจ่ายของแต่ละโครงการให้เป็นไปตามหลักเกณฑ์ ดังนี้

1.คณะมนุษยศาสตร์และสังคมศาสตร์ ให้แต่ละฝ่ายเร่งรัดให้มีการใช้จ่ายงบประมาณแผ่นดิน และเงินรายได้ มีการดำเนินโครงการให้เป็นไปตามแผนปฏิบัติการ

2.รายการครุภัณฑ์ให้เร่งรัดดำเนินการจัดซื้อจัดจ้างให้แล้วเสร็จทันกำหนดเวลา โดยเฉพาะรายการที่สามารถดำเนินการจัดหาได้ด้วยวิธีตกลงราคาให้เร่งรัดดำเนินการ

3.การกำหนดคุณลักษณะของครุภัณฑ์จะต้องสอดคล้องกับรายการที่เสนอและดำเนินการจัดหาตามคุณลักษณะที่ได้รับอนุมัติเป็นสำคัญ

4.การดำเนินการจัดซื้อจัดจ้างทุกครั้ง จะต้องได้รับอนุมัติในหลักการจากผู้มีอำนาจอนุมัติก่อนทุกครั้ง

5.การดำเนินการในโครงการพัฒนาคุณภาพการจัดการศึกษา ให้ถือตามระเบียบประกาศ หรือหลักเกณฑ์ของมหาวิทยาลัยฯ และรายงานผลการดำเนินโครงการ เมื่อโครงการแล้วเสร็จ

ตารางที่ 1 งบประมาณรายรับ-รายจ่ายตามแผนกลยุทธ์

หน่วยงาน คณะมนุษยศาสตร์และสังคมศาสตร์

ลำดับที่	รายการ	ประจำปีงบประมาณ พ.ศ.					หมายเหตุ
		2560	2,561	2562	2563	2564	
เงินรายได้							
1	รายได้จากงบประมาณแผ่นดิน	3,256,500	2,815,800				
2	รายได้จากค่าธรรมเนียมการศึกษา	29,089,300	24,947,680				
3	รายได้จากการบริการวิชาการ						
4	รายได้จากงานวิจัย						
5	รายได้อื่นๆ						
รวมรายรับ		32,345,800	27,763,480	-	-	-	
เงินรายจ่าย							
1	รายจ่ายปกติ	8,953,040	26,122,464				
2	รายจ่ายเพื่อการลงทุน	116,960					
3	รายจ่ายทั่วไป	695,960					
4	รายจ่ายตามยุทธศาสตร์	5,272,820	1,641,016				
5	เงินสำรองของหน่วยงาน						
รวมรายจ่าย		15,038,780.00	27,763,480	-	-	-	

ตารางที่ 2 การจัดสรรเงินตามแผนกลยุทธ์ในส่วนของพัฒนาคณะมนุษยศาสตร์และสังคมศาสตร์

ลำดับที่	ประเด็นยุทธศาสตร์	ประจำปีงบประมาณ พ.ศ. 2560										หมายเหตุ
		2560		2561		2562		2563		2564		
จำนวนเงินที่นำมาพัฒนาแผนกลยุทธ์		100		100		100		100		100		
1	ยุทธศาสตร์ที่ 1. การยกคุณภาพมาตรฐานการผลิตบัณฑิตที่มีคุณภาพและได้มาตรฐานสากล	58.49	18,918,436									
2	ยุทธศาสตร์ที่ 2. การพัฒนาคุณภาพและมาตรฐานการวิจัยไปสู่มาตรฐานสากล	1.45	470,000									
3	ยุทธศาสตร์ที่ 3. การยกระดับมาตรฐานการให้บริการวิชาการ การถ่ายทอดเทคโนโลยี โดยน้อมนำแนวพระราชดำริให้ตอบสนองความต้องการของท้องถิ่นและสังคม	2.05	663,000									
4	ยุทธศาสตร์ที่ 4. การทำนุบำรุงศิลปวัฒนธรรมให้สนองตอบกับความต้องการของท้องถิ่นและสังคม	0.96	309,704									
5	ยุทธศาสตร์ที่ 5. การเพิ่มศักยภาพครู การยกคุณภาพมาตรฐานอาจารย์และบุคลากรทางการศึกษาสู่สากล	6.49	2,098,700									
6	ยุทธศาสตร์ที่ 6. การยกระดับบริหารจัดการให้มีคุณภาพได้มาตรฐาน โปร่งใสด้วยหลักธรรมาภิบาล	30.56	9,885,960									
รวม		100	32,345,800	100		100		100		100		

ตารางที่ 3 แผนกลยุทธ์ทางการเงิน
คณะมนุษยศาสตร์และสังคมศาสตร์ มหาวิทยาลัยราชภัฏนครสวรรค์
ประจำปีงบประมาณ 2560

ลำดับ ที่	ประเด็นยุทธศาสตร์	กลยุทธ์	แผนงาน / โครงการ	งบประมาณ		ไตรมาสที่ 1		ไตรมาสที่ 2		ไตรมาสที่ 3		ไตรมาสที่ 4		รวม	บรรลุ/ ไม่บรรลุ	เงินเหลือจ่าย	หมายเหตุ
				แผ่นดิน	รายได้	แผน	ผล	แผน	ผล	แผน	ผล	แผน	ผล				
	1.การยกคุณภาพ มาตรฐานการผลิตบัณฑิต ที่มีคุณภาพและได้ มาตรฐานสากล		โครงการพัฒนานักศึกษาคณะคุณลักษณะ บัณฑิตที่พึงประสงค์														
			1. ปฐมนิเทศ (สนง)	✓								60,000	59,625	60,000	บรรลุ	375	
			2.บำเพ็ญประโยชน์หรือออกค่ายอาสา (สนง.)	✓				250,000	234,260					250,000	บรรลุ	15,740	
			3.เสริมสร้างและพัฒนาคุณธรรมจริยธรรมให้ นักศึกษา"รู้แพ้ รู้ชนะ รู้อภัย (สนง.)		✓	91,400	91,400							91,400	บรรลุ	-	
				✓		271,000	271,000							271,000	บรรลุ	-	
			4.พัฒนาศักยภาพนักศึกษาด้านเครื่องสายสากล (สาขาวิชาดนตรี)		✓	30,000	30,000							30,000	บรรลุ	-	
			5.ปรับปรุงฐานความรู้ด้านดนตรีและเสริมสร้าง ทักษะการเรียนรู้ในศตวรรษที่ 21(สาขาวิชา ดนตรี)		✓							30,000	30,000	30,000	บรรลุ	-	
			6.พัฒนาศักยภาพและแลกเปลี่ยนเรียนรู้ นักศึกษาสาขาวิชานิติศาสตร์ (สาขาวิชา นิติศาสตร์)		✓			90,000	90,000					90,000	บรรลุ	-	
			7.พัฒนาบุคลิกภาพสำหรับนักกฎหมาย (สาขาวิชานิติศาสตร์)		✓					25,000	25,000			25,000	บรรลุ	-	
			8.อบรมความรู้คู่คุณธรรม (สาขาวิชานิติศาสตร์)		✓					135,000	134,965			135,000	บรรลุ	35	
			9.โครงการวินรพี (สาขาวิชานิติศาสตร์)		✓							15,000		15,000			
			10.กิจกรรมสานสัมพันธ์น้อง-พี่ประวัติศาสตร์ (สาขาวิชาประวัติศาสตร์)		✓			20,500	20,500	19,500	19,500			40,000	บรรลุ	-	
			11.โครงการพัฒนานักศึกษาในศตวรรษที่ 21 (สาขาวิชาประวัติศาสตร์)		✓	20,632	20,632	3,600	3,600	3,000	2,700	4,750		31,982			
			12.โครงการบูรณาการเรียนการสอนกับการ วิจัย การบริการวิชาการทางสังคม และการทำ นุบำรุงศิลปะและวัฒนธรรม (สาขาวิชา ประวัติศาสตร์)		✓			26,500	26,500					26,500	บรรลุ	-	
			13.บูรณาการความรู้จากผู้เชี่ยวชาญ (สาขาวิชา ประวัติศาสตร์)		✓	1,800	1,800	18,002	18,002					19,802	บรรลุ	-	
			14.กิจกรรมวันสำคัญทางพระพุทธศาสนา (สาขาวิชาปรัชญา)		✓					5,000	5,000			5,000	บรรลุ	-	
			15.กิจกรรมจิตอาสาเพื่อพัฒนาสังคม (สาขาวิชาปรัชญา)		✓			5,000	5,000					5,000	บรรลุ	-	
			16.เตรียมความพร้อมและจัดสอบ TOEIC (สาขาวิชาภาษาต่างประเทศ)		✓							28,000		28,000			

			16.โครงการบูรณาการงานวิจัยกับการเรียนการสอน (หลักสูตรภาษาอังกฤษ-ภาษาจีน) (สาขาวิชาต่างประเทศ)		✓	10,000	10,000							10,000	บรรลุ	-	
			17.โครงการบูรณาการการเรียนการสอนกับการวิจัย (สาขาวิชาภูมิศาสตร์)		✓		20,200	20,200						20,200	บรรลุ	-	
			18.อบรมเชิงปฏิบัติการการประกันคุณภาพนักศึกษาด้านคอมพิวเตอร์ (สาขาวิชาภูมิศาสตร์)		✓		7,850	6,585						7,850	บรรลุ	1,265	
			19.โครงการพัฒนานักศึกษาและการเสริมสร้างทักษะการเรียนรู้ในศตวรรษที่ 21 การอบรมเชิงปฏิบัติการทางด้านภาษาอังกฤษ (สาขาวิชาภูมิศาสตร์)		✓		7,850	7,698						7,850	บรรลุ	152	
			20.โครงการอบรมเชิงปฏิบัติการเพื่อพัฒนาบุคลิกภาพ (สาขาวิชารัฐศาสตร์)		✓							100,000		100,000			
			21.โครงการพัฒนาศักยภาพการเรียนรู้ของนักศึกษาในศตวรรษที่ 21 (สาขาวิชารัฐศาสตร์)		✓							50,000		50,000			
			22.พัฒนาศักยภาพและส่งเสริมทักษะการเรียนรู้ (สาขาวิชาศิลปกรรม)		✓	12,000	12,000							12,000	บรรลุ	-	
			23.การพัฒนาศักยภาพนักศึกษาและส่งเสริมทักษะการเรียนรู้ในศตวรรษที่ 21 (สาขาวิชาศิลปกรรม)		✓							12,000	12,000	12,000	บรรลุ	-	
			24.บูรณาการเรียนการสอนกับการวิจัย การบริการวิชาการและศิลปวัฒนธรรม (สาขาวิชาสังคมวิทยา)		✓		70,000	70,000						70,000	บรรลุ	-	
			25.โครงการพัฒนาบุคลิกภาพและการสื่อสารสำหรับนักพัฒนา (สาขาวิชาสังคมวิทยา)		✓	40,000	39,000							40,000	บรรลุ	1,000	
			โครงการสร้างและพัฒนาคุณภาพนักศึกษาสู่มาตรฐานสากล														
			1.อบรมศิษย์เก่า (สนง.คณะ)		✓							50,000	35,970	50,000	บรรลุ	14,030	
			2. โครงการ ลานกิจกรรมมีชีวิต "ส่งเสริมภาษาพัฒนาเทคโนโลยี ตามรอยวิถีวัฒนธรรมไทย" (สนง.)		✓							150,000		150,000			
			3.แนะแนวและพัฒนาหลักสูตรตามกรอบมาตรฐานคุณวุฒิ (สนง.คณะ)		✓	50,000	50,000							50,000	บรรลุ	-	
			4.การจัดการความรู้การจัดการเรียนการสอนและพัฒนาคุณภาพบัณฑิต (สนง.)		✓	200,000	195,372							200,000	บรรลุ	4,628	
			5.โครงการทวนสอบผลสัมฤทธิ์ทางการศึกษา (หลักสูตรนานาชาติ)														
			6.โครงการ หนึ่งหลักสูตรหนึ่งวิชาพัฒนาศักยภาพอาจารย์และนักศึกษาใช้ภาษาอังกฤษ จัดกิจกรรมการเรียนการสอน (สนง.)		✓	200,000	19,000							200,000	บรรลุ	10,000	

			7.ประชาสัมพันธ์หลักสูตรศิลปบัณฑิต (สาขาวิชาดนตรี)		✓			40,000	27,500					40,000	บรรลุ	12,500	
			8.โครงการพัฒนาหลักสูตร (สาขาวิชานาฏศิลป์)		✓	36,200	36,200							36,200	บรรลุ	-	
			9.โครงการทวนผลสัมฤทธิ์ (สาขาวิชานิติศาสตร์)		✓	15,000	15,000			15,000	13,400			30,000	บรรลุ	1,600	
			10.โครงการพัฒนาหลักสูตรปรัชญาและศาสนา (สาขาวิชาปรัชญา)		✓					20,000	20,000			20,000	บรรลุ	-	
			11.โครงการเตรียมความพร้อมให้แก่นักศึกษา (สาขาวิชาภาษาไทย)		✓									55,000	บรรลุ		
			11.1 ปฐมนิเทศนักศึกษาเพื่อเตรียมความพร้อมก่อนฝึกประสบการณ์วิชาชีพ		✓	11,000	11,000							11,000	บรรลุ	-	
			11.2 ปฐมนิเทศนักศึกษาเพื่อเตรียมความพร้อมและประชุมผู้ปกครอง		✓							44,000	41,852	44,000	บรรลุ	2,148	
			12.ถ่ายทอดความรู้จากมืออาชีพห้องเรียน วิชาการจัดทำหนังสือสำหรับเด็ก (สาขาวิชาภาษาไทย)		✓	20,000	20,000							20,000	บรรลุ	-	
			13.พัฒนาทักษะภาษาและวรรณคดีไทย (สาขาวิชาภาษาไทย)		✓	20,000	19,980							20,000	บรรลุ	20	
			14.โครงการเตรียมความพร้อมก่อนเข้าศึกษา (สาขาวิชาต่างประเทศ)		✓							15,000	14,972	15,000	บรรลุ	28	
			15.โครงการอบรมทวนสอบผลสัมฤทธิ์ทางการเรียน ศศ.บ.(ภาษาอังกฤษ) (สาขาวิชาต่างประเทศ)		✓					10,000	10,000			10,000	บรรลุ	-	
			16.โครงการปรับปรุงหลักสูตรภาษาอังกฤษ-ภาษาจีน (สาขาวิชาต่างประเทศ)		✓			40,000	37,758					40,000	บรรลุ	2,242	
			17.โครงการส่งนักศึกษาเข้าร่วมแข่งขันความรู้ความสามารถด้านวิชาการ (สาขาวิชาต่างประเทศ)		✓			10,000	8,710			10,000		20,000			
			18.โครงการทวนสอบผลสัมฤทธิ์ทางการเรียน ศศ.บ.(ภาษาอังกฤษ-ภาษาจีน) (สาขาวิชาต่างประเทศ)		✓							2,000		2,000			
			19.โครงการการเตรียมความพร้อมก่อนเข้าศึกษาของนักศึกษา"อบรมเชิงปฏิบัติการทางด้านพื้นฐานระบบสารสนเทศภูมิศาสตร์" (สาขาวิชาภูมิศาสตร์)		✓	20,000	20,000	30,000	21,000					50,000	บรรลุ	9,000	
			20.โครงการการทวนสอบผลสัมฤทธิ์ทางการเรียนหลักสูตรสาขาวิชาภูมิสารสนเทศเพื่อการพัฒนา (สาขาวิชาภูมิศาสตร์)		✓					13,750				13,750			
			21.โครงการประชุมแลกเปลี่ยนทางวิชาการและงานวิจัย (สาขาวิชารัฐศาสตร์)		✓			70,000	70,000					70,000	บรรลุ	-	
			22.โครงการเตรียมความพร้อมนักศึกษาก่อนเข้าเรียน (สาขาวิชารัฐศาสตร์)		✓							40,000		40,000			
			23.โครงการอบรมนักศึกษาฝึกประสบการณ์ วิชาชีพทางรัฐศาสตร์ (สาขาวิชารัฐศาสตร์)		✓	50,000	50,000							50,000	บรรลุ	-	
			24.โครงการทวนสอบผลสัมฤทธิ์ทางการเรียน (สาขาวิชารัฐศาสตร์)		✓			30,000	27,200					30,000	บรรลุ	2,800	

			25.โครงการพัฒนาทักษะความเป็นผู้นำของนักศึกษาสาขาวิชารัฐศาสตร์ (สาขาวิชารัฐศาสตร์)		✓			120,000	120,000					120,000	บรรลุ	-	
			26.โครงการพัฒนาอาจารย์และการเรียนการสอนตาม มคอ. (สาขาวิชารัฐศาสตร์)		✓			150,000	150,000					150,000	บรรลุ	-	
			27.โครงการพัฒนาสิ่งสนับสนุนการเรียนรู้ในหลักสูตรรัฐศาสตรบัณฑิต (สาขาวิชารัฐศาสตร์)		✓			20,000	20,000					20,000	บรรลุ	-	
			28.โครงการสนับสนุนการเผยแพร่ผลงานของนักศึกษา (สาขาศิลปกรรม)		✓						50,000	25,000		50,000	บรรลุ	25,000	
			29.ประชาสัมพันธ์หลักสูตรศิลปบัณฑิต (สาขาศิลปกรรม)		✓			20,000	20,000					20,000	บรรลุ	-	
			30.การอบรมเชิงปฏิบัติการการส่งเสริมและพัฒนาเพื่อเตรียมความพร้อมก่อนเข้าศึกษาของนักศึกษา(สาขาวิชาสังคมวิทยา)		✓						80,000			80,000			
			31.กำกับติดตามและประเมินคุณภาพการศึกษาภายในระดับหลักสูตร (สาขาวิชาสังคมวิทยา)		✓			4,500	4,500	9,000	9,000	6,500		20,000			
			32.โครงการฝึกอบรมนักศึกษาฝึกประสบการณ์ด้านการพัฒนาชุมชน (สาขาวิชาสังคมวิทยา)		✓	30,000	30,000							30,000	บรรลุ	-	
			33.ทวนสอบผลสัมฤทธิ์ทางการเรียนของนักศึกษา (สาขาวิชาสังคมวิทยา)		✓					30,000	30,000			30,000	บรรลุ	-	
			34.โครงการปฐมนิเทศนักศึกษา (สาขาวิชาสังคมวิทยา)		✓					20,000				20,000			
			35.การพัฒนาภาวะผู้นำสำหรับนักพัฒนาชุมชน (สาขาวิชาสังคมวิทยา)		✓					70,000							
			โครงการจัดการเรียนการสอนภาคปกติและฤดูร้อน														
			จัดการเรียนการสอนภาคปกติและภาคฤดูร้อน		✓	1,000,000			3,000,000					5,500,000		2,291,492	อยู่ระหว่างดำเนินการตัดจ่าย
			โครงการจัดการเรียนการสอนภาค กศ.บป.														
			จัดการเรียนการสอนภาค กศ.บป.		✓			1,250,000		1,250,000		1,220,640		3,720,640		2,573,415	อยู่ระหว่างดำเนินการตัดจ่าย
			โครงการจัดซื้อครุภัณฑ์คณะมนุษยศาสตร์														
			1.จัดซื้อครุภัณฑ์สาขาวิชาดนตรี														
			2.จัดซื้อครุภัณฑ์สาขาวิชาประวัติศาสตร์														
			3.จัดซื้อครุภัณฑ์สาขาวิชาภูมิศาสตร์														
			4.จัดซื้อครุภัณฑ์สาขาวิชาภาษาต่างประเทศ														
			5.จัดซื้อครุภัณฑ์สาขาวิชาภาษาไทย														
			6.จัดซื้อเครื่องสำรองไฟฟ้า (สนง.)		✓	30,000	30,000							30,000	บรรลุ	-	
			7.จัดซื้อเครื่องปรับอากาศ (สนง.)		✓	74,000	74,000							74,000	บรรลุ	-	
			8.จัดซื้อครุภัณฑ์สาขาวิชาปรัชญาและศาสนา														
			9.จัดซื้อครุภัณฑ์หลักสูตรนานาชาติ														
			10.จัดซื้อครุภัณฑ์ศูนย์ภาษา														
			11.จัดซื้อเครื่องบันทึกจัดเก็บข้อมูลบนระบบเครือข่าย (สนง.)		✓	50,000	50,000							50,000	บรรลุ	-	

			โครงการวิศดุอุปกรณ์ เทคโนโลยี และสิ่งอำนวยความสะดวกหรือทรัพยากรที่เอื้อต่อการเรียนรู้															
			1.จัดซื้อวัสดุสำนักงานคณบดี															
			2.จัดซื้อวัสดุสาขาวิชาประวัติศาสตร์															
			3.จัดซื้อวัสดุสาขาวิชาศิลปกรรม															
			4.จัดซื้อวัสดุสาขาวิชาปรัชญาและศาสนา															
			5.จัดซื้อวัสดุสาขาวิชาดนตรี															
			6.จัดซื้อวัสดุสาขาวิชานิติศาสตร์															
			7.จัดซื้อวัสดุสาขาวิชาภูมิศาสตร์															
			8.จัดซื้อวัสดุสาขาวิชารัฐศาสตร์															
			9.จัดซื้อวัสดุสาขาวิชาสังคมวิทยา															
			10.จัดซื้อวัสดุสาขาวิชาภาษาต่างประเทศ															
			11.จัดซื้อวัสดุสาขาวิชาภาษาไทย															
			12.จัดซื้อวัสดุสาขาวิชาบรรณารักษศาสตร์															
			13.จัดซื้อวัสดุหลักสูตรนานาชาติ															
			14.จัดซื้อวัสดุศูนย์ภาษา															
	2.การพัฒนาคุณภาพและมาตรฐานการวิจัยไปสู่มาตรฐานสากล		โครงการสนับสนุนทุนวิจัย															
			1.สนับสนุนทุนวิจัยพัฒนาอาจารย์ (สนง.)		✓	150,000					150,000		300,000		175,000			อยู่ระหว่างดำเนินการตัดจ่าย
			2.โครงการวิจัยภาวะการมีงานทำ(สาขานิติศาสตร์)		✓	5,000	5,000				5,000		10,000					
			3.ทุนอุดหนุนวิจัยหลักสูตรศิลปศาสตรบัณฑิต(สาขาวิชาภาษาไทย)		✓						10,000		10,000					
			4.โครงการสนับสนุนงานวิจัยของอาจารย์(สาขาวิชารัฐศาสตร์)		✓	25,000	15,000				25,000		50,000		35,000			
			5.โครงการทำวิจัยสาขาวิชานาฏและการละคร(สาขาวิชานาฏศิลป์)		✓	30,000	30,000				30,000		60,000					
			6.โครงการการศึกษาความต้องการบัณฑิตบรรณารักษศาสตร์และสารสนเทศศาสตร์(สาขาวิชาบรรณารักษฯ)		✓	20,000	20,000				20,000		40,000					
	3.การยกมาตรฐานการให้บริการทางวิชาการ การถ่ายทอดเทคโนโลยีสู่การน้อมนำแนวพระราชดำริให้ตอบสนองความต้องการของท้องถิ่นและสังคม		โครงการถ่ายทอดเทคโนโลยีและบริการวิชาการที่มีคุณภาพและสร้างความเข้มแข็งของชุมชน															
			1.สำรวจความต้องการของชุมชน (สนง.)		✓				30,000	30,000			30,000	บรรลุ	-			
			2.เสริมสร้างความเข้มแข็งชุมชนอย่างยั่งยืน (สนง.)		✓				50,000	50,000			50,000	บรรลุ	-			
			3.โครงการจัดทำหลักสูตรระยะสั้นเพื่อหารายได้ของสาขาวิชา/หน่วยงาน คณะมนุษยศาสตร์และสังคมศาสตร์		✓		200,000						200,000					

		4.คอมพิวเตอร์เรียงเรียงเสียงประสานสำหรับ วงดนตรีสากล (สาขาวิชาดนตรี)		✓			30,000	30,000					30,000	บรรจุ	-	
		5.อบรมเชิงปฏิบัติการด้านดนตรีไทย (สาขาวิชาดนตรี)		✓					30,000	30,000			30,000	บรรจุ	-	
		6.โครงการนิเทศศาสตร์สัญจร (สาขาวิชานิเทศศาสตร์)		✓	25,000	25,000							25,000	บรรจุ	-	
		7.โครงการอบรมวิชาการทางกฎหมาย (สาขาวิชานิเทศศาสตร์)		✓			43,500	43,500					43,500	บรรจุ	-	
		8.โครงการบริการวิชาการและบูรณาการ วิชาการหรือวิชาชีพสู่ท้องถิ่น"อบรมเชิง ปฏิบัติการสืบสานวัฒนธรรมภูมิปัญญาท้องถิ่น ในจังหวัดนครสวรรค์"(สาขาวิชาภูมิศาสตร์)		✓			25,000	25,000					25,000	บรรจุ	-	
		9.อบรมทางวิชาการ(สาขาวิชาประวัติศาสตร์)		✓							20,000		20,000			
		10.อบรมเชิงวิชาการ "ภูมิปัญญาไทย 4 ภาค : พลวัตแห่งการขับเคลื่อนในศตวรรษที่ 21" (สาขาวิชาภาษาไทย)		✓							40,000		40,000			
		11.การพัฒนาประชาธิปไตยสู่ท้องถิ่น(สาขาวิชา รัฐศาสตร์)		✓			40,000	40,000					40,000	บรรจุ	-	
		12.กิจกรรมบริการวิชาการ English Camp (ศูนย์ภาษา)		✓			123,500	123,500					123,500	บรรจุ	-	
		13.กิจกรรมอบรม TOEIC (ศูนย์ภาษา)		✓					6,000	5,512			6,000	บรรจุ	488	
	4.การทำนุบำรุง ศิลปวัฒนธรรมให้ สนองตอบกับความ ต้องการของท้องถิ่นและ สังคม	โครงการอนุรักษ์ สืบสานศิลปวัฒนธรรมและ ภูมิปัญญาท้องถิ่น														
		1.ส่งเสริม พัฒนาศักยภาพนักศึกษาด้าน ศิลปวัฒนธรรม(วงดนตรีลูกทุ่ง คณะ มนุษยศาสตร์และสังคมศาสตร์)		✓	50,000	50,000							50,000	บรรจุ	-	
		2.มหกรรมศิลปวัฒนธรรมนานาชาติ (สาขาวิชา นาฏศิลป์)		✓					13,688	13,688			13,688	บรรจุ	-	
		3.ไหว้ครูและครอบครูดนตรีไทย (สาขาวิชาดนตรี)		✓			40,000	40,000					40,000	บรรจุ	-	
		4.สร้างเสริมประสบการณ์ด้านศิลปวัฒนธรรม (สาขาวิชาประวัติศาสตร์)		✓	95,568	95,568	50,448	49,624					146,016	บรรจุ	824	
		5.การสาธิตตีวรรณกรรม:เพลงพื้นบ้าน (สาขาวิชาภาษาไทย)		✓							20,000		20,000			
		6.โครงการส่งเสริมศิลปะและวัฒนธรรมงาน บายศรีสู่ขวัญ (สาขาวิชารัฐศาสตร์)		✓					40,000				40,000			
	5.การเพิ่มศักยภาพครู การยกคุณภาพมาตรฐาน อาจารย์และบุคลากร ทางการศึกษาสู่สากล	โครงการสร้างและพัฒนาคุณภาพนักศึกษาสู่ มาตรฐานสากล														
		1.การจัดการเรียนการสอนแบบใ้รู้ Active Learning ณ ต่างประเทศ (สนง.)		✓					150,000	-			-		-	โอนให้ สนส.

			10.ซ่อมแซมครุภัณฑ์และสิ่งปลูกสร้างหลักสูตรนานาชาติ														
			11.ซ่อมแซมครุภัณฑ์ศูนย์ภาษา														
			โครงการประกันคุณภาพการศึกษา คณะมนุษยศาสตร์และสังคมศาสตร์														
			โครงการประกันคุณภาพการศึกษา คณะมนุษยศาสตร์และสังคมศาสตร์	✓							120,000		120,000				