



แผนบริการวิชาการแก่สังคม
(Community Services Plan)
ประจำปีงบประมาณ 2560

คณะมนุษยศาสตร์และสังคมศาสตร์
มหาวิทยาลัยราชภัฏนครสวรรค์

คำนำ

คณะมนุษยศาสตร์และสังคมศาสตร์ มหาวิทยาลัยราชภัฏนครสวรรค์ มีพันธกิจในการบริการทางวิชาการที่สอดคล้องกับความต้องการของสังคม โดยมีการให้บริการทางด้านการศึกษา ตามความต้องการ ของท้องถิ่น และให้บริการฝึกอบรมถ่ายทอดความรู้และเทคโนโลยีตามความต้องการให้แก่สังคมอันเป็นวัตถุประสงค์หนึ่งในการดำเนินงานของมหาวิทยาลัยฯ ในการปฏิบัติงานของมหาวิทยาลัยที่ผ่านมานับได้ว่าเป็นสถาบันหนึ่งในการร่วมพัฒนาท้องถิ่น ชุมชน ให้มีศักยภาพในการดำรงชีวิตด้านเศรษฐกิจด้านสังคม และ ด้านการเมืองที่ดี

คณะมนุษยศาสตร์และสังคมศาสตร์ มหาวิทยาลัยราชภัฏนครสวรรค์ ได้จัดทำแผนบริการวิชาการ แก่สังคม ตามพันธกิจของมหาวิทยาลัยสู่ท้องถิ่น เพื่อตระหนักถึงความสำคัญของการให้บริการวิชาการ แก่สังคม โดยกระบวนการมีส่วนร่วมของภาคประชาชน ภาคเอกชน และภาครัฐ ทั้งนี้มีการมุ่งเน้นให้หน่วยงานมีความเชื่อมโยงการให้บริการวิชาการระหว่างกัน เพื่อให้งานบริการวิชาการหลากหลายรูปแบบที่สอดคล้อง กับความต้องการของสังคม เชื่อมโยงสู่การพัฒนานาคุณภาพชีวิตของประชาชน พันฟูอนุรักษ์ทรัพยากรธรรมชาติ สิ่งแวดล้อม และภูมิปัญญาท้องถิ่นให้เกิดความยั่งยืน

คณะมนุษยศาสตร์และสังคมศาสตร์

14 กรกฎาคม 2560

ข้อมูลทั่วไปของคณะมนุษยศาสตร์และสังคมศาสตร์

- ชื่อคณะ** คณะมนุษยศาสตร์และสังคมศาสตร์ มหาวิทยาลัยราชภัฏนครสวรรค์
- ที่ตั้ง** 398 หมู่ 9 ถ.สวรรค่วิถี ต.นครสวรรค์ตก อ.เมือง จ.นครสวรรค์ 60000
- ปรัชญา**
ผลิตบัณฑิตให้มีปัญญา สร้างคุณภาพคู่คุณธรรม นำวิชาการสู่การพัฒนาท้องถิ่น
- วิสัยทัศน์**
เป็นผู้นำทางวิชาการ มุ่งเน้นให้บริการการศึกษาที่หลากหลาย โดยนำองค์ความรู้ทางวิชาการงานวิจัย การทำนุบำรุงศิลปวัฒนธรรม ภูมิปัญญาท้องถิ่น สู่การบูรณาการการเรียนการสอน เพื่อสร้างความเข้มแข็งของสังคมชุมชนอย่างยั่งยืน และเป็นที่ยอมรับในระดับสากล
- พันธกิจ**
คณะมนุษยศาสตร์และสังคมศาสตร์มีพันธกิจในการพัฒนาคณะในด้านต่าง ๆ ดังนี้
1. ผลิตบัณฑิตให้มีคุณภาพตามมาตรฐานวิชาการและวิชาชีพ ที่สอดคล้องกับความต้องการของท้องถิ่น การเปลี่ยนแปลงทางสังคม ประเทศชาติและประชาคมอาเซียน
 2. สร้างงานวิจัยที่มีคุณภาพ เสริมสร้างองค์ความรู้ และนวัตกรรมสู่ความเป็นผู้นำในการพัฒนาท้องถิ่นให้เข้มแข็งอย่างยั่งยืนและได้มาตรฐานระดับสากล
 3. บริการวิชาการ ถ่ายทอดนวัตกรรมและเทคโนโลยี และสืบสานโครงการอันเนื่องมาจากพระราชดำริสู่ท้องถิ่นและสังคม
 4. ทำนุบำรุงศิลปปะและวัฒนธรรม ภูมิปัญญาของท้องถิ่นและสร้างองค์ความรู้ทางวัฒนธรรมสู่ระดับชาติและนานาชาติ
 5. พัฒนาบุคลากรทางการศึกษา ให้มีคุณภาพมาตรฐานวิชาชีพและยกระดับคณะฯ ให้เป็นผู้นำด้านพัฒนาคุณภาพบุคลากรทางการศึกษาสู่การปฏิบัติงานระดับสากล
 6. พัฒนาระบบคุณภาพ และมาตรฐานการบริหารจัดการคณะฯ โดยมุ่งสู่ความเป็นเลิศโปร่งใสด้วยหลักธรรมาภิบาล และเป็นองค์กรแห่งความสุข

ประวัติความเป็นมา

คณะมนุษยศาสตร์และสังคมศาสตร์ มหาวิทยาลัยราชภัฏนครสวรรค์ จัดตั้งขึ้นเมื่อ พ.ศ. 2518 โดยมีวัตถุประสงค์ของการจัดตั้งคณะวิชามนุษยศาสตร์และสังคมศาสตร์ วิทยาลัยครูนครสวรรค์ คือ

1. ให้การศึกษาขั้นพื้นฐานหมวดศิลปศาสตร์และวัฒนธรรมแก่นักศึกษาของสถาบัน เพื่อให้ได้บัณฑิตที่มีคุณสมบัติที่สังคมพึงประสงค์

2. ผลิตบัณฑิตในสาขาวิชาสังกัดคณะวิชามนุษยศาสตร์และสังคมศาสตร์ ในระดับอนุปริญญาและปริญญาตรี เพื่อสนองตอบความต้องการกำลังคนในสังคม และเพื่อเสริมสร้างคุณค่าของมนุษย์ให้สูงส่ง ในการดำเนินชีวิต และสร้างความเจริญให้แก่สังคมที่อาศัย

3. เป็นแหล่งในการค้นคว้าวิจัย และพัฒนาวิชาการด้านมนุษยศาสตร์เชิงวิชาการให้แก่ชุมชนในเขตจังหวัดนครสวรรค์ อุทัยธานี และชัยนาท (สถาบันราชภัฏนครสวรรค์, 2536 : 25)

การพัฒนาของคณะวิชามนุษยศาสตร์และสังคมศาสตร์ มุ่งเน้นใน 3 ประเด็น คือ “พัฒนาคน พัฒนาวิชาการ และพัฒนากายภาพ”

1. การพัฒนาคน หมายถึง การพัฒนาคณาจารย์ เจ้าหน้าที่บุคลากร และนักศึกษาให้มีศักยภาพตามแนวทางและหน้าที่ของตน

2. การพัฒนาวิชาการ ได้แก่ การพัฒนาหลักสูตร การพัฒนางานวิจัย การสร้างผลงานทางวิชาการ รวมถึงการบริการวิชาการแก่ชุมชน และงานทำนุบำรุงศิลปวัฒนธรรม

3. การพัฒนากายภาพ หมายถึง การจัดหาอาคารสถานที่ และเครื่องมือประกอบการปฏิบัติการของทุกสาขาวิชาให้เพียงพอ

งบประมาณและกิจกรรมในแต่ละปีการศึกษาได้ถูกกำหนดโดยแนวทางข้างต้น เพื่อให้เกิดการพัฒนาทุกด้านในสัดส่วนที่เหมาะสม ทั้งนี้เพื่อให้ผู้ที่เรียนจบจากคณะวิชามนุษยศาสตร์และสังคมศาสตร์ เป็นผู้ที่ดีเป็น ทำเป็น แก้ปัญหาเป็น และมีคุณธรรมประกอบกัน

พุทธศักราช	การดำเนินการ
2518	เปิดหลักสูตรระดับปริญญาตรี ตามพระราชบัญญัติวิทยาลัยครู พ.ศ. 2518
2521	เปิดสอนโครงการอบรมครูและบุคลากรทางการศึกษาประจำการ (อ.ค.ป.)
2524	เปิดรับนักศึกษาภาคปกติ สาขาครุศาสตร์บัณฑิต (คบ. 4 ปี) ในวิชาเอกสังคมศึกษา ภาษาอังกฤษ ภาษาไทย นาฏศิลป์ ศิลปะ และภูมิศาสตร์
2527	เปิดรับนักศึกษาระดับอนุปริญญาตรี (อ.ศศ.) วิชาดนตรี
2529	เปิดรับนักศึกษาในโครงการจัดการศึกษาสำหรับบุคลากรประจำการ (กศ.บป.) ในระดับอนุปริญญาและปริญญาตรี สาขาครุศาสตร์ และศิลปศาสตร์ โดยเปิดรับนักศึกษาในโปรแกรมวิชาพัฒนาชุมชน เปิดรับนักศึกษาระดับปริญญาตรี 2 ปี หลัง โดยรับผู้จบ ปกศ. สูง หรืออนุปริญญา ทั้งภาคปกติ และ กศ.บป.
2531	เปิดรับนักศึกษาในโปรแกรมวิชาดนตรี ภาษาอังกฤษธุรกิจ และวัฒนธรรมศึกษา ในสาขาศิลปศาสตร์ ระดับ อ.ศศ. และศศ.บ. ในสาขา ครุศาสตร์ ยังคงเปิดรับนักศึกษาในวิชาเอกต่าง ๆ เหมือนเดิม
2536	เปลี่ยนสถานะเป็นสถาบันราชภัฏนครสวรรค์ ปัจจุบันจัดการศึกษาสำหรับนักศึกษาภาคปกติ โดยแบ่งเป็นสายวิชาการศึกษาในโปรแกรมวิชา สังคมศึกษา ภาษาอังกฤษ ภาษาไทย นาฏศิลป์ ดนตรีศึกษาและพระพุทธศาสนากับส่วนของสาขาวิชาศิลปศาสตร์ (ศศ.บ.) ในโปรแกรมวิชาการพัฒนาชุมชน ภาษาอังกฤษ วัฒนธรรมศึกษา สำหรับนักศึกษาภาคกศ.บป จัดการศึกษาโปรแกรม วิชาพัฒนาชุมชน ภาษาอังกฤษธุรกิจ และรัฐประศาสนศาสตร์ ในสายวิชาศิลปศาสตร์
2543	เปิดรับนักศึกษาในโครงการการศึกษาสำหรับเยาวชน (กศ.ยช.)
2544	เปิดรับนักศึกษาโปรแกรมวิชาศิลปกรรม (ออกแบบประยุกต์ศิลป์) สาขาศิลปศาสตร์ และเปิดรับนักศึกษา หลักสูตรนานาชาติ โปรแกรมวิชาภาษาอังกฤษ สาขาวิชาศิลปศาสตร์
2545	เปิดรับนักศึกษาโปรแกรมวิชาภาษาไทย สาขาวิชาศิลปศาสตร์

- 2546 เปิดรับนักศึกษาโปรแกรมวิชานิติศาสตร์
- 2548 เปลี่ยนสถานภาพจากสถาบันราชภัฏนครสวรรค์ เป็นมหาวิทยาลัยราชภัฏนครสวรรค์ มีการปรับโครงสร้างการบริหารคณะ
- 2549 เปิดรับนักศึกษาจากสาธารณรัฐประชาชนจีน โปรแกรมวิชาภาษาไทย ตามโครงการความร่วมมือกับวิทยาลัยการอาชีพและเทคโนโลยีหนานหนิง
- 2552 เปิดรับนักศึกษาจากสาธารณรัฐประชาชนจีน โปรแกรมวิชาภาษาไทย ตามโครงการความร่วมมือกับมหาวิทยาลัย Talent

ผู้บริหารคณะมนุษยศาสตร์และสังคมศาสตร์ มหาวิทยาลัยราชภัฏนครสวรรค์ ตั้งแต่ พ.ศ. 2519-ปัจจุบัน จำนวนทั้งหมด 12 ท่าน ตามลำดับ ดังนี้

รายชื่อผู้บริหารคณะตั้งแต่อดีต - ปัจจุบัน

ลำดับ	ชื่อ - นามสกุล	ระยะเวลา
1.	อาจารย์วิเชียร อชิโนบุญวัฒน์	ดำรงตำแหน่งระหว่าง พ.ศ. 2519-2523
2.	อาจารย์ณัฐพงศ์ อ่ำรอดจตุทิพย์	ดำรงตำแหน่งระหว่าง พ.ศ. 2523-2525
3.	ผู้ช่วยศาสตราจารย์เสวก ใจสะอาด	ดำรงตำแหน่งระหว่าง พ.ศ. 2525 -2527
4.	ผู้ช่วยศาสตราจารย์เสนอ บุตรประดิษฐ์	ดำรงตำแหน่งระหว่าง พ.ศ. 2527-2531
5.	รองศาสตราจารย์บุญเรือง อินทวันต์	ดำรงตำแหน่งระหว่าง พ.ศ. 2531-2534
6.	ผู้ช่วยศาสตราจารย์ ดร.ไพศาล สรรสรวิสุทธ์	ดำรงตำแหน่งระหว่าง พ.ศ. 2535-2539
7.	อาจารย์สมศักดิ์ ขวัญเมือง	ดำรงตำแหน่งระหว่าง พ.ศ. 2540-2542
8.	ผู้ช่วยศาสตราจารย์เสรี ชาเหล่า	ดำรงตำแหน่งระหว่าง พ.ศ. 2542-2546
9.	ผู้ช่วยศาสตราจารย์เสาวดี ธนวิภาคะนนท์	ดำรงตำแหน่งระหว่าง พ.ศ. 2547-2551
10.	ดร.ประจักษ์ รอดอาวุธ	ดำรงตำแหน่งระหว่าง พ.ศ. 2552-2556
11.	ดร.พิสิษฐ์ จอมบุญเรือง	ดำรงตำแหน่งระหว่าง พ.ศ. 2556-2560
12.	ผู้ช่วยศาสตราจารย์ ดร.ภิญโญ ภูเทศ	ดำรงตำแหน่งระหว่าง พ.ศ. 2560-ปัจจุบัน

คนปดตีทั้งหมดไ้รับการคัดเลือกมาจากคณาจารย์ประจำในคณะมนุษยศาสตร์และสังคมศาสตร์ ให้ทำหน้าที่เป็นผู้บริหารคณะวิชา จึงมีหน้าที่ทั้งการบริหารงานทั่วไปและงานบริหารวิชาการ

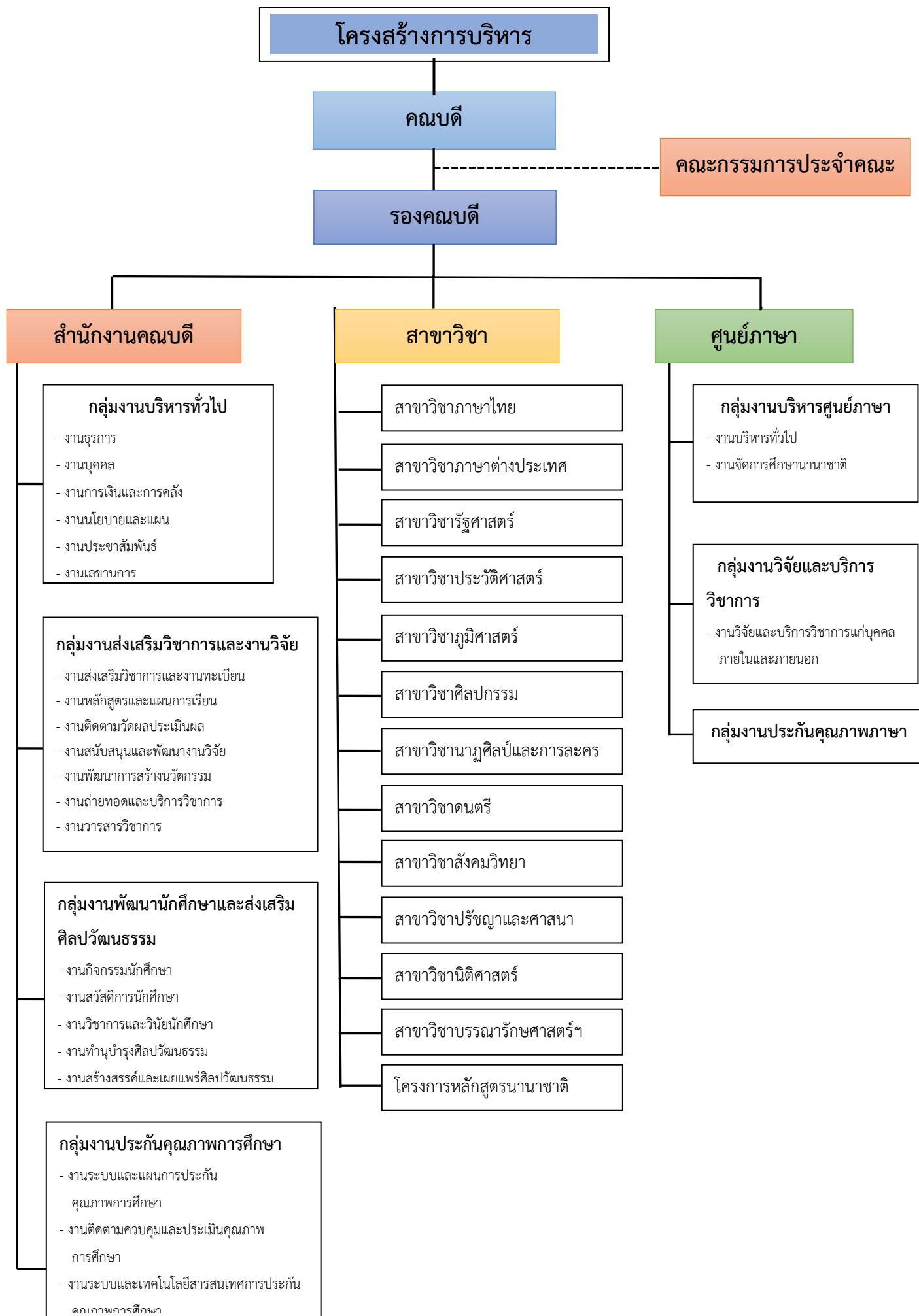
โครงสร้างการบริหารงานภายในคณะมนุษยศาสตร์และสังคมศาสตร์

การบริหารงานภายในคณะมนุษยศาสตร์และสังคมศาสตร์นั้น มี “คณบดี” เป็นผู้บังคับบัญชารับผิดชอบ มีรองคณบดี หัวหน้าสำนักงาน หัวหน้าสาขาวิชา ซึ่งมีทั้งหมด 12 สาขาวิชา และ 1 หลักสูตรวิชา แบ่งเป็น 3 กลุ่ม คือ กลุ่มภาษา กลุ่มมนุษยศาสตร์ กลุ่มสังคม และหลักสูตรวิชา ดังนี้

1. กลุ่มภาษา มี 2 สาขาวิชา 1 โครงการหลักสูตร คือ สาขาวิชาภาษาต่างประเทศ สาขาวิชาภาษาไทย และโครงการหลักสูตรนานาชาติ

2. กลุ่มมนุษยศาสตร์ มี 5 สาขาวิชา คือ สาขาวิชาปรัชญาและศาสนา สาขาวิชาศิลปกรรม สาขาวิชาดนตรี สาขาวิชานาฏศิลป์และการละคร และสาขาวิชาบรรณารักษศาสตร์และสารนิเทศศาสตร์

3. กลุ่มสังคม มี 5 สาขาวิชา คือ สาขาวิชาสังคมวิทยา สาขาวิชาภูมิศาสตร์และสารนิเทศเพื่อการพัฒนา สาขาวิชาประวัติศาสตร์ สาขาวิชารัฐศาสตร์ และสาขาวิชานิติศาสตร์



คณะกรรมการประจำคณะมนุษยศาสตร์และสังคมศาสตร์

ลำดับที่	ชื่อ-นามสกุล	ตำแหน่ง
1.	ผู้ช่วยศาสตราจารย์ ดร.ภิญโญ ภูเทศ	ประธานกรรมการ
2.	ผู้ช่วยศาสตราจารย์ชนิกา พรหมมาศ	รองประธานกรรมการ
3.	ผู้ช่วยศาสตราจารย์อรรถัย อินต๊ะไชยวงศ์	กรรมการ
4.	ผู้ช่วยศาสตราจารย์ไชยา อุ้ชนะภัย	กรรมการ
5.	ผศ.ณัฐ ลำเลิศ	กรรมการผู้แทนคณาจารย์
6.	อาจารย์นงลักษณ์ ปิยะมั่งคลา	กรรมการผู้แทนคณาจารย์
7.	นายไกรสิน ศิลปอาจารย์	กรรมการผู้ทรงคุณวุฒิภายนอก
8.	นายอดุลย์ ศรีประทักษ์	กรรมการผู้ทรงคุณวุฒิภายนอก
9.	อาจารย์ปัทมา คำประสิทธิ์	กรรมการและเลขานุการ

คณะผู้บริหารคณะมนุษยศาสตร์และสังคมศาสตร์

ลำดับที่	ชื่อ-นามสกุล	ตำแหน่ง
1.	ผู้ช่วยศาสตราจารย์ ดร.ภิญโญ ภูเทศ	คณบดี
2.	ผู้ช่วยศาสตราจารย์ชนิกา พรหมมาศ	รองคณบดีฝ่ายวิชาการ
3.	ผู้ช่วยศาสตราจารย์อรรถัย อินต๊ะไชยวงศ์	รองคณบดีฝ่ายบริหาร
4.	ผู้ช่วยศาสตราจารย์ไชยา อุ้ชนะภัย	รองคณบดีฝ่ายกิจการนักศึกษา
5.	อาจารย์ปัทมา คำประสิทธิ์	ผู้ช่วยคณบดี/รักษาการหัวหน้าสำนักงานคณบดี

นโยบาย

คณะมนุษยศาสตร์และสังคมศาสตร์มีภารกิจในการขับเคลื่อนปรัชญา วิสัยทัศน์ และพันธกิจให้ลุล่วงไปได้ด้วยดีมีประสิทธิภาพและประสิทธิผลมีมาตรฐานภายใต้นโยบาย ดังต่อไปนี้

1. นโยบายด้านการจัดการเรียนการสอน : ส่งเสริมให้มีบรรยากาศการเรียนการสอน หรือสิ่งแวดล้อมในการเรียนรู้ของนักศึกษา ความพร้อมของห้องเรียน หลักสูตรมีความทันสมัยเข้ากับสภาวการณ์ปัจจุบัน สนับสนุนกิจกรรมและบริการแก่ผู้เรียนสู่ความเป็นเลิศทางวิชาการ โดยนำกระบวนการประกันคุณภาพการศึกษาเป็นกลไกในการบริหารที่เอื้อประโยชน์ต่อการพัฒนาการเรียนการสอน ส่งเสริมการใช้เทคนิคการสอนที่เน้นผู้เรียนเป็นศูนย์กลาง (Active Learning) มีการบูรณาการศิลปวัฒนธรรม งานวิจัย และการบริการวิชาการสู่การเรียนการสอน

2. นโยบายด้านกิจกรรมพัฒนานักศึกษา : ส่งเสริมและสนับสนุนการจัดกิจกรรมช่วยเสริมทักษะ การเรียนรู้ในศตวรรษที่ 21 เพื่อสร้างประสบการณ์และพัฒนาให้นักศึกษามีความพร้อมด้วยคุณลักษณะของบัณฑิตที่พึงประสงค์ โดยบูรณาการศิลปวัฒนธรรมกับกิจกรรมนักศึกษา ส่งเสริมการสร้างเครือข่ายในการทำกิจกรรมทางวิชาการให้กับนักศึกษาทั้งภายในสถาบันและระหว่างสถาบัน และส่งเสริมการจัดกิจกรรมให้บริการข้อมูลข่าวสาร ที่เป็นประโยชน์แก่นักศึกษาและศิษย์เก่า

3. นโยบายด้านการวิจัย : ส่งเสริม สนับสนุน และพัฒนาคุณภาพมาตรฐานการวิจัย และสืบสานโครงการอันเนื่องมาจากพระราชดำริ โดยสนับสนุนทุนวิจัย สำหรับนักวิจัยรุ่นใหม่ และพัฒนาศักยภาพนักวิจัยให้ได้รับทุนวิจัยจากแหล่งทุนวิจัยภายนอกสถาบัน และมีความสามารถทำวิจัยที่มีผลกระทบและประโยชน์แก่สังคม ตลอดจนสนับสนุนการเผยแพร่ผลงานวิจัยสู่สาธารณชน รวมถึงปริมาณผลงานวิจัย การอ้างอิงผลงานวิจัย รายได้จากการวิจัย และชื่อเสียงของคณะ ซึ่งประกอบด้วย ชื่อเสียงด้านการวิจัย จำนวนผลงานตีพิมพ์ต่ออาจารย์และนักศึกษา

4. นโยบายด้านการบริการวิชาการสู่สังคม : ส่งเสริมการบริการทางวิชาการ การถ่ายทอดองค์ความรู้สู่ชุมชนสังคมที่ตอบสนองความต้องการของสังคม และส่งเสริมการสร้างเครือข่ายความร่วมมือกับหน่วยงานภายนอกในการจัดทำบริการวิชาการแก่สังคม เพื่อให้ก่อเกิดรายได้ของคณะที่ได้รับการสนับสนุนทุนวิจัย และทุนการบริการวิชาการจากหน่วยงานทั้งภายในและภายนอก

5. นโยบายด้านการทำนุบำรุงศิลปวัฒนธรรม : ส่งเสริมการอนุรักษ์ ฟื้นฟู สืบสานศิลปวัฒนธรรมและภูมิปัญญาท้องถิ่น ส่งเสริมการพัฒนาศิลปวัฒนธรรมบนพื้นฐานภูมิปัญญาไทยสู่การสร้างนวัตกรรมด้านศิลปวัฒนธรรมที่ตอบสนองความต้องการของท้องถิ่นและสังคม และส่งเสริมการเผยแพร่ศิลปวัฒนธรรมต่อสาธารณชน

6. นโยบายด้านการพัฒนาศักยภาพบุคลากร : ส่งเสริม สนับสนุน พัฒนาคุณภาพมาตรฐานอาจารย์และบุคลากรให้ได้รับการพัฒนาอย่างต่อเนื่องและเป็นระบบ มีศักยภาพทางด้านวิชาชีพและตำแหน่งทางวิชาการ และมีสมรรถนะได้มาตรฐานวิชาชีพตามสายงาน

7. นโยบายด้านการบริหาร : มีการสร้างวัฒนธรรมองค์กรการจัดการจัดระบบการบริหารที่ดีให้มีคุณภาพได้มาตรฐาน โปร่งใส มีแนวทางการบริหารงานที่ชัดเจน มีความเป็นธรรมาภิบาล มีการจัดการความรู้ เพื่อพัฒนาองค์กร และดำเนินงานโดยการมุ่งเน้นประสิทธิภาพและประสิทธิผลที่สำคัญกับผลประโยชน์ของส่วนรวม

8. นโยบายด้านการประกันคุณภาพการศึกษา : ส่งเสริม สนับสนุน พัฒนาให้บุคลากรและนักศึกษามีศักยภาพทั้งตระหนักถึงความสำคัญ และมีส่วนร่วมในการพัฒนาคุณภาพ และมาตรฐานการศึกษา สร้างวัฒนธรรมคุณภาพให้เป็นวัฒนธรรมขององค์กร

วัตถุประสงค์

1. เพื่อผลิตบัณฑิตให้มีคุณภาพตามมาตรฐานวิชาการและวิชาชีพ ที่สอดคล้องกับความต้องการของท้องถิ่น การเปลี่ยนแปลงทางสังคม ประเทศชาติและประชาคมอาเซียน
2. เพื่อสร้างงานวิจัยที่มีคุณภาพ เสริมสร้างองค์ความรู้ และนวัตกรรมสู่ความเป็นผู้นำในการพัฒนาท้องถิ่นให้เข้มแข็งอย่างยั่งยืนและเป็นที่ยอมรับระดับสากล
3. เพื่อบริการวิชาการ ถ่ายทอดนวัตกรรมและเทคโนโลยี และสืบสานโครงการอันเนื่องมาจากพระราชดำริที่ตอบสนองความต้องการของท้องถิ่นและสังคม
4. เพื่อทำนุบำรุงศิลปะและวัฒนธรรม ภูมิปัญญาของท้องถิ่นและสร้างองค์ความรู้ทางวัฒนธรรมสู่ระดับชาติและนานาชาติ
5. เพื่อพัฒนาบุคลากรทางการศึกษา ให้มีคุณภาพมาตรฐานวิชาชีพและยกระดับคณะฯ ให้เป็นผู้นำด้านพัฒนาคุณภาพบุคลากรทางการศึกษาสู่การปฏิบัติงานระดับสากล
6. เพื่อพัฒนาระบบคุณภาพ และมาตรฐานการบริหารจัดการคณะฯ โดยมุ่งสู่ความเป็นเลิศโปร่งใส ด้วยหลักธรรมาภิบาล และเป็นองค์กรแห่งความสุข

คำนิยามหลัก

HSS : Humanities and Social Sciences

H : Heedfully Learning = รู้ คือ การเรียนรู้อย่างตั้งใจ

S : Skill Development = เป็น คือ การพัฒนาทักษะวิชาชีพ

S : Smart Practice = เก่ง คือ การปฏิบัติงานอย่างมืออาชีพ

เอกลักษณ์

โดดเด่นด้านภาษา สร้างคุณค่าทางวัฒนธรรม นำวิชาการสู่ชุมชน

โดดเด่นด้านภาษา

หมายถึง การให้ความสำคัญกับการผลิตบัณฑิตที่มีคุณภาพและการดำเนินการตามพันธกิจของมหาวิทยาลัย โดยมีสาขาภาษาไทยและสาขาภาษาต่างประเทศ เป็นกลไกในการขับเคลื่อน

สร้างคุณค่าทางวัฒนธรรม

หมายถึง การให้ความสำคัญกับการผลิตบัณฑิตที่มีคุณภาพและการดำเนินการตามพันธกิจของมหาวิทยาลัย โดยมีสาขาที่เกี่ยวข้องกับวัฒนธรรม เช่น สาขาวิชาศิลปกรรม สาขาวิชาประวัติศาสตร์ สาขาวิชานาฏศิลป์และการละคร และสาขาวิชาปรัชญาและศาสนา เป็นกลไกในการขับเคลื่อนและส่งเสริมการเผยแพร่วัฒนธรรมต่อสาธารณชน

นำวิชาการสู่ชุมชน

หมายถึง การให้ความสำคัญกับการผลิตบัณฑิตที่มีคุณภาพ และการดำเนินการตามพันธกิจของมหาวิทยาลัย โดยมีสาขาวิชาสังคมวิทยา สาขาวิชารัฐศาสตร์ สาขาวิชานิติศาสตร์ สาขาวิชาภูมิศาสตร์ฯ และสาขาวิชาบรรณารักษศาสตร์ฯ เป็นกลไกขับเคลื่อนนำวิชาการสู่การพัฒนาชุมชน เพื่อตอบสนองความต้องการของชุมชนท้องถิ่นหรือสังคม

อัตลักษณ์

เรียนรู้ชุมชนเป็นฐาน สืบสานวัฒนธรรม สร้างสรรค์ผลงานสู่สังคม

เรียนรู้ชุมชนเป็นฐาน

หมายถึง

มีองค์ความรู้ทางวิชาการและเป็นผู้มีประสบการณ์ใน
ศาสตร์สาขาวิชาและหลักสูตรที่ตนเองศึกษาโดยใช้ชุมชน
เป็นฐานการเรียนรู้และบูรณาการกับท้องถิ่นและสังคม

สืบสานวัฒนธรรม

หมายถึง

มีความรู้ ความเข้าใจ ทุกมิติความหลากหลายของ
วัฒนธรรมต่างๆ และสามารถเรียนรู้วัฒนธรรมองค์กร
สมัยใหม่ทั้งระดับชาติและสากล

สร้างสรรค์ผลงานสู่สังคม

หมายถึง

มีความรู้ความเข้าใจในการปฏิบัติหน้าที่ในการทำงาน
ร่วมกับชุมชนและสังคมได้เป็นอย่างดีมีความพร้อมในการ
ทำงานในสภาพแวดล้อมที่มีการเปลี่ยนแปลงทุกพื้นที่ของ
สังคม

ประเด็นยุทธศาสตร์

1. การยกคุณภาพมาตรฐานการผลิตบัณฑิตที่มีคุณภาพและได้มาตรฐานสากล
2. การพัฒนาคุณภาพและมาตรฐานการวิจัยไปสู่มาตรฐานสากล
3. การยกระดับมาตรฐานการให้บริการวิชาการ การถ่ายทอดเทคโนโลยี โดยน้อมนำแนวพระราชดำริให้ตอบสนองความต้องการของท้องถิ่นและสังคม
4. การทำนุบำรุงศิลปวัฒนธรรมให้สนองตอบกับความต้องการของท้องถิ่นและสังคม
5. การเพิ่มศักยภาพครู การยกคุณภาพมาตรฐานอาจารย์และบุคลากรทางการศึกษาสู่สากล
6. การยกระดับบริหารจัดการให้มีคุณภาพได้มาตรฐาน โปร่งใสด้วยหลักธรรมาภิบาล

เป้าประสงค์เชิงยุทธศาสตร์

1. บัณฑิตมีความรู้คู่คุณธรรมทักษะทางปัญญาการสื่อสารและการใช้เทคโนโลยีสารสนเทศ
2. บัณฑิตมีขีดความสามารถและทักษะวิชาชีพการปฏิบัติงานในระดับสากล
3. สร้างความสามารถในการวิจัยและสร้างสรรค์นวัตกรรมให้แก่อาจารย์บุคลากรและนักศึกษา
4. วิจัยสร้างองค์ความรู้และนวัตกรรมสู่การตีพิมพ์ในระดับชาติและนานาชาติ เพื่อการต่อยอดภูมิปัญญาท้องถิ่น
5. มีระบบการบริหารจัดการเรียนการสอน การวิจัยสู่การพัฒนาองค์กร ทักษะอาชีพเพื่อให้บริการวิชาการที่ดี แก่ชุมชนและท้องถิ่น
6. สร้างความร่วมมือในการบริการวิชาการและน้อมนำแนวพระราชดำริให้ตอบสนองความต้องการของท้องถิ่นและสังคม
7. การแลกเปลี่ยนเรียนรู้และสร้างความร่วมมือในการทำนุบำรุงศิลปวัฒนธรรมกับชุมชนและท้องถิ่น และสร้างองค์ความรู้ด้านศิลปะและวัฒนธรรมสู่นานาชาติ
8. เป็นศูนย์การเรียนรู้ด้านศิลปะและวัฒนธรรม
9. ครูและบุคลากรทางการศึกษามีคุณภาพได้มาตรฐาน
10. อาจารย์และบุคลากรได้รับการพัฒนาอย่างต่อเนื่องและเป็นระบบ มีศักยภาพในการจัดการเรียนรู้การวิจัยและการให้บริการทางวิชาการตามมาตรฐานสากล และมีสมรรถนะได้มาตรฐานวิชาชีพตามสายงาน
11. มีการปรับปรุงแบบโครงสร้าง และการบริหารจัดการองค์กรให้มีประสิทธิภาพทันต่อการเปลี่ยนแปลงของสังคม
12. มีระบบบริหารจัดการที่ดี ได้มาตรฐาน ยึดหลักธรรมาภิบาล

แผนการให้บริการวิชาการ ประจำปี 2560

คณะมนุษยศาสตร์และสังคมศาสตร์

วัตถุประสงค์

1. เพื่อเป็นการสนองตอบต่อพันธกิจของมหาวิทยาลัยในข้อที่มหาวิทยาลัยต้องบริการวิชาการแก่สังคม โดยการถ่ายทอดเทคโนโลยีที่มีคุณภาพเพื่อให้เกิดการพัฒนาที่ยั่งยืนของท้องถิ่นไทย
2. เพื่อเป็นการส่งเสริมอัตลักษณ์ของคณะมนุษยศาสตร์และสังคมศาสตร์ในรูปแบบของการบริการวิชาการ
3. เพื่อเป็นการพัฒนาหลักสูตรและการจัดอบรมเชิงปฏิบัติการ ตลอดจนการวิจัย ให้สอดคล้องกับความต้องการของชุมชนอย่างแท้จริง

เป้าประสงค์

1. มีระบบการบริหารจัดการเรียนการสอน การวิจัยสู่การพัฒนาองค์ความรู้ ทักษะอาชีพเพื่อให้การบริการวิชาการที่ดีแก่ชุมชนและท้องถิ่น
2. สร้างความร่วมมือในการบริการวิชาการและน้อมนำแนวพระราชดำริให้ตอบสนองความต้องการของท้องถิ่นและสังคม

กลยุทธ์

1. บริการวิชาการที่ตอบสนองความต้องการของท้องถิ่น และสร้างความเข้มแข็ง เพื่อเพิ่มขีดความสามารถของชุมชน
2. พัฒนาศูนย์การเรียนรู้และถ่ายทอดความรู้ต่าง ๆ ที่สอดคล้องกับความต้องการของท้องถิ่น
3. ส่งเสริมและสืบสานการเรียนรู้ตามแนวพระราชดำริ

โครงการ/กิจกรรม

แผนบริการวิชาการแก่สังคม คณะมนุษยศาสตร์และสังคมศาสตร์ ประจำปีงบประมาณ 2560

โครงการกิจกรรม		งบประมาณ	ระยะดำเนินการ	เป้าหมาย/ตัวชี้วัด
1	สำรวจความต้องการของชุมชน (สนง.)	30,000	พฤษภาคม-มิถุนายน 2560	-ผู้นำชุมชน และตัวแทนองค์กรชุมชน ตำบลเนินศาลา อำเภอโกรกพระ จังหวัดนครสวรรค์ -ข้อมูลความต้องการ การรับบริการวิชาการจากชุมชนตำบลเนินศาลา อำเภอโกรกพระ จังหวัดนครสวรรค์
2	เสริมสร้างความเข้มแข็งชุมชนอย่างยั่งยืน (สนง.)	50,000	มิถุนายน 2560	-ผู้นำชุมชน กำนัน ผู้ใหญ่บ้าน และประชาชนในท้องถิ่น จำนวน 100 คน -ผู้เข้าอบรมสามารถประยุกต์ใช้ศาสตร์พระราชาในการพัฒนาชุมชนของตนเอง
3	โครงการจัดทำหลักสูตรระยะสั้นเพื่อหารายได้ของสาขาวิชา/หน่วยงาน คณะมนุษยศาสตร์และสังคมศาสตร์ (สนง.)	200,000	พฤษภาคม-มิถุนายน 2560	-อาจารย์และเจ้าหน้าที่คณะมนุษยศาสตร์และสังคมศาสตร์ จำนวน 136 คน สามารถนำศาสตร์ทางด้านมนุษยศาสตร์และสังคมศาสตร์มาใช้ในการปรับเทคนิควิธีการสอนในหลักสูตรระยะสั้น
4	คอมพิวเตอร์เรียงเสียงประสานสำหรับวงดนตรีสากล (สาขาวิชาดนตรี)	30,000	กุมภาพันธ์-มีนาคม 2560	-พัฒนาบุคลากรทางการศึกษาให้มีศักยภาพในการเรียบเรียงเสียงประสานสำหรับวงดนตรีด้วยคอมพิวเตอร์ เพื่อพัฒนาด้านวิชาการและวิชาชีพในสถานศึกษา จำนวน 30 คน ในเขตจังหวัดนครสวรรค์และจังหวัดใกล้เคียง

โครงการกิจกรรม		งบประมาณ	ระยะดำเนินการ	เป้าหมาย/ตัวชี้วัด
5	อบรมเชิงปฏิบัติการด้านดนตรีไทย (สาขาวิชาดนตรี)	30,000	เมษายน-มิถุนายน 2560	-นักศึกษา และอาจารย์สาขาวิชาดนตรี จำนวน 10 คน ได้รับความรู้ด้านรูปแบบของเพลง เพิ่มพูนทักษะการประสมวง และการบรรเลงดนตรีอย่างมีแบบแผน
6	โครงการนิติศาสตร์สัญจร (สาขาวิชานิติศาสตร์)	25,000	ตุลาคม-ธันวาคม 2560	-นักเรียนชั้นมัธยมศึกษาปีที่ 3,4,5 โรงเรียนโกรกพระพิทยาคม จำนวน 200 คน ได้รับความรู้ความเข้าใจด้านกฎหมายทั้งทางแพ่งและทางอาญา โดยสามารถนำไปบูรณาการใการเรียนได้
7	โครงการอบรมวิชาการทางกฎหมาย (สาขาวิชานิติศาสตร์)	43,500	ธันวาคม 2559 – กุมภาพันธ์ 2560	-นักศึกษาสาขาวิชานิติศาสตร์ทุกชั้นปี จำนวน 300 คน และประชาชนที่สนใจ ได้รับความรู้ทางด้านกฎหมายเพื่อเป็นการเพิ่มพูนความรู้จากผู้มีประสบการณ์ทางกฎหมาย -บุคคลภายนอกที่เข้าร่วมโครงการได้แนวคิดและมุมมองที่กว้างมากขึ้น
8	โครงการบริการวิชาการและบูรณาการวิชาการหรือวิชาชีพสู่ห้องเรียน “อบรมเชิงปฏิบัติการสืบสานวัฒนธรรมภูมิปัญญาท้องถิ่นในจังหวัดนครสวรรค์” (สาขาวิชาภูมิศาสตร์)	25,000	มกราคม-มีนาคม 2560	-นักศึกษา คณาจารย์ บุคลากรจากภายในสถาบัน และประชาชนทั่วไป ข้าราชการ พนักงานราชการ และเจ้าหน้าที่ของรัฐและเอกชน จำนวน 130 คน เข้าร่วมโครงการ และได้มีโอกาสเรียนรู้ศิลปวัฒนธรรมท้องถิ่น ในจังหวัดนครสวรรค์
9	อบรมทางวิชาการ (สาขาวิชาประวัติศาสตร์)	20,000	กรกฎาคม-กันยายน 2560	-ผู้เข้าร่วมโครงการได้รับความรู้และมีความเข้าใจในประวัติศาสตร์มากยิ่งขึ้น

โครงการกิจกรรม		งบประมาณ	ระยะดำเนินการ	เป้าหมาย/ตัวชี้วัด
10	อบรมเชิงวิชาการ “ภูมิปัญญาไทย 4 ภาค : พลวัตแห่งการขับเคลื่อนในศตวรรษที่ 21” (สาขาวิชาภาษาไทย)	40,000	มิถุนายน-กรกฎาคม 2560	-ครูและบุคลากรทางการศึกษา จำนวน 60 คน -นักศึกษาสาขาวิชาภาษาไทย จำนวน 195 คน -ผู้เข้าอบรมได้รับความรู้ความเข้าใจเรื่องภูมิปัญญาไทย 4 ภาค
11	การพัฒนาประชาธิปไตยสู่ท้องถิ่น (สาขาวิชารัฐศาสตร์)	40,000	มีนาคม 2560	-ประชาชนตำบลเนินมะกอก อำเภอพยุหะคีรี จังหวัดนครสวรรค์ จำนวน 87 คน -ผู้เข้าร่วมโครงการมีความรู้ความเข้าใจที่ถูกต้องในหลักการปกครองในระบอบประชาธิปไตย โดยเฉพาะการปกครองท้องถิ่นที่ประชาชนเป็นเจ้าของ
12	กิจกรรมบริการวิชาการ English camp (ศูนย์ภาษา)	123,500	กุมภาพันธ์ 2560	-มีผู้เข้าร่วมโครงการ จำนวน 61 คน -ผู้เข้าร่วมโครงการได้มีการพัฒนาศักยภาพด้านการฟัง การพูด การอ่าน และการเขียนภาษาอังกฤษมากยิ่งขึ้น และสามารถนำไปประยุกต์ใช้กับชีวิตประจำวันได้
13	กิจกรรมอบรม TOEIC (ศูนย์ภาษา)	6,000	กุมภาพันธ์-มีนาคม 2560	-นักศึกษา และบุคลากรของมหาวิทยาลัย รวมถึงผู้สนใจทั่วไป จำนวน 88 คน เข้าร่วมการอบรม และสามารถนำความรู้ที่ได้จากการอบรมไปประยุกต์ใช้ในการสอบ TOEIC

